

Приложение № 2 към чл. 6

Информация за преценяване на необходимостта от ОВОС

Информация за контакт с възложителя:

ИНВЕСТИТОР: "ЗСК БДИНЦИ" ЕАД

Адрес: гр. Варна, ж.к. Чайка, 98, Вх. 1, Офис 2, община Варна, област Варна

ЕИК 200892117

Лице за контакти – Ивелина Папазова, тел. (0885) 904 004

Резюме на инвестиционното предложение

Характеристики на инвестиционното предложение:

а) размер, засегнати площ, параметри, мащабност, обем, производителност, обхват, оформление на инвестиционното предложение в неговата цялост;

Инвеститорът предвижда в бъдеще изграждане на животновъдна ферма за отглеждане на специална порода месодайни овце – „Ил дьо Франс“ в поземлен имот № 03040.120.7 в обособен участък от стопанския двор на село Бдинци, община Добричка, област Добрич с площ 1.706 дка. Теренът е разположен в съседство с полски пътища и частни земеделски земи. Фермата ще има капацитет до 500 броя животни. Ще се изгради нова сградна постройка, съобразена със специфичните изисквания на отглежданата порода животни. Принципът на отглеждане е т.н. комбиниран оборно пасищен начин. Животните ще обитават сградата, но ще се хранят и в пасище с подходящи селскостопански културни насаждения. Методът се прилага при конкретната порода с цел интензивно оплождане и осигуряване на повече от едно агнене в година и по висок добив на месо.

Стадото от овце майки, кочове, разплодни шилета и уговяните агнета ще се отглеждат в масивни работни помещения със сламена несменяема постеля в сградата. В различните части на сградата ще се оформят специализирани боксове за отглеждане на животните в различните стадии на развитие. През студената част на годината храненето ще се извършва с механични системи в работните помещения, а в топлите дни на пасищата. Поенето на животните ще се осъществява с механизирана система от палцови помпки с цел недопускане разхищение на питейна вода и в същото време осигуряване на оптимални количества вода за всяко животно.

Основна цел на прилаганата технология за производство е то да се организира така, че сградите и помещенията във фермата да бъдат постоянно заети, с малки периоди на прекъсване, необходими за почистване и дезинфекция. Създават се възможности за механизирани на производствените процеси, поддържане на оптимален микроклимат, прилагане на диференцирано хранене и специализиране на труда, чрез преминаване от грижата за едно животно, към грижата за група животни с еднакви изисквания.

Използват са следните принципи:

- Ритмично и непрекъснато производство на агнета - За осъществяването му се прилага определена организация на производствения процес, т.е. поддържане на майки в резерв, от които в равни интервали от време се формира производствена група от заплодени животни.

- Размер на фермата - В зависимост от капацитета на фермата, се определя и системата на оплождане и се определя ритъма на производство.

- Обособяване на бяла и черна зона. В бялата зона се разполагат производствените сгради, в които се отглеждат различните категории животни. В черната зона са непроизводствените и административно-битовите сгради. Някои непроизводствени сгради се разполагат на границата между бялата и черна зона. Двете зони се разделят с ограда, изключваща всяко неконтролирано преминаване в другата зона. То се осъществява само през специално изградени филтри.

- Изцяло пълно – изцяло празно - След престоя на животните за време, предвидено от циклограмата на производствения процес, за получаване на дадена междинна или завършена продукция, всички животни се изкарват и за определено време помещението остава празно. През този период се извършва почистване, измиване и дезинфекциране. След това помещението се запълва за един ден с животни от същата категория.

- Ветеринарно-медицинска охрана - В помещенията, намиращи се в бялата зона, категориите животни се подреждат в следната последователност:

- кочове и заплождащи се овце
- условно бременни овце
- действително (доказано) бременни овце
- кърмещи овце с агнета
- разплодни шилета
- агнета за уговяване

• Еднопосочност на производствените линии - Производствените сгради се разполагат така, че да се спазва естествения ход на производствения процес, без да става пресичане на пътищата на животните при преместването им от една категория или физиологична група

Прилагат се следните елементи:

1. Ранно отбиване на агнетата
2. Кръгогодишно оплождане
3. Разделно отглеждане на животните в зависимост от категориите и физиологичното им състояние
4. Отглеждането на категориите животни в отделни помещения (боксове) при контролиран микроклимат
5. Механизиране и автоматизиране на производствените процеси
6. Пълноценно и диференцирано хранене

Фиг. Блок-схема на "Ферма за отглеждане на овце"



Сградата ще е с подразделения за бременни овце и родилки с агнетата, отделно помещение за мъжки животни, разплодни шлета а също така и за агнетата за уговяване. В съседен имот има изградени санитарно битови помещения за персонала (4-5 човека).

На територия в отделен парцел ще се ползва силосно складово стопанство с фуражна кухня (смесително за фуражите).

На друг парцел на инвеститора ще се формира площадка с площ около 0.7 дка за узряване и временно съхранение на товова маса с хидроизолно покритие и предпазен бруствер за недопускане замърсяване на околните територии.

За инвестиционното предложение водоснабдяване ще се осъществи посредством водопроводно отклонение от съседно преминаващ водопровод. Присъединяването към електроразпределителната мрежа ще се осъществи към преминаващ в съседство електропровод. Всички съответстващи дейности ще се отразят в подготовения ПУП-ПЗ и ще се съгласуват при приемането му със съответните инстанции. По същество бъдещото инвестиционно предложение е класифицирано в Приложение № 2, т. 1 д) от ЗООС. Проектът предвижда обособяване на поземления имот и отрездането му за зона за животновъдни дейности, като ще се изгради инскоетажна постройка. Имотът се намира близо, но на достатъчно разстояние от регулационната граница на населеното място. Намеренията на инвеститора са за изпълнение на застрояването съгласно изискванията на "Наредба № 7/22.12.2003 за правила и норми за устройството на отделните видове територии и устройствени зони" на МРРБ.

Алтернативи за местоположение

Инвестиционното предложение ще се реализира на територията на община Добричка, в урбанизираната територия – стопански двор. Разглежданата зона е разположена върху площ от 1706 m² в землището на с. Бдинци, община Добричка и отстои на около 200 м, югозападно от едно от близките обитавани жилища.

Парцелът е собственост на инвеститорите и с определен статут в тази връзка няма друга алтернатива за местоположение

Избраният вариант на местоположение отговаря добре и кореспондира с изискванията за



екологична безопасност. Атернативата за местоположение не са възможни поради това, че теренът предопределя единствената възможна алтернатива. Освен това разглежданата територия е с добре изградена инженерна инфраструктура.

Алтернативи за периода и сроковете за реализация

Тези алтернативи са свързани основно с изискванията за предотвратяване на евентуален дискомфорт както на населението, така и на животинските видове в района.

Относно периода на строителство са разгледани следните възможни алтернативи:

- Извършване на преустройството без съобразяване на периода по време на цялата година;
- Извършване на преустройството на обекта, съобразявайки се с изискванията да не се нарушава размножителният период на биологични видове, да не се пречи на предиташите птици, да не се затормозява населението и др.

В тази връзка е препоръчано на инвеститора и той ще се съобрази с препоръката да извърши строителните дейности в период, в които ще въздейства минимално на популацията на биологичните видове и нормалния живот на жителите на населените места.

Инвеститорият предвижда реализацията да се осъществява само в светлата част на работните дни, извън чувствителните за животинските видове периоди (прелет, размножаване и др.).

Алтернативи по отношение маршрутите на движение на строителната и транспортна техника при строителството и експлоатацията

Транспортно-комуникационната инфраструктура на обекта се формира от авто- връзки с местната техническа инфраструктура.

Инвеститорият ще осъществи тези връзки с минимални подобрения на съществуващата инфраструктура, без изграждане на нова такава.

Алтернативи по отношение връзките с техническите инфраструктурни мрежи (енергийни, водопроводни, канализационни и др.)

Връзките на територията с инфраструктурните мрежи на територията могат да се осъществят или ползвайки съществуващите такива или изграждане на нови.

За осигуряване на нормалната дейност на обекта са необходими:

- Питейна вода за производствени, питейни, хигиенно-битовите и противопожарни дейности;
- Електрическа енергия – за електрозахранване на обекта;
- Връзка с уличната мрежа (парцелът тангира със съществуваща улица от селищната мрежа.

Алтернативи за водоснабдяване и почистване на битово-фекалните води

Във връзка с водоснабдяването на обекта с питейна вода и вода за санитарно битови и противопожарни дейности инвеститорият е подписал предварителен договор за водоснабдяване с местното експлоатационно дружество. На този етап прогнозно е определено, че осигуряваното количество ще е достатъчно за предвидения капацитет. Водоснабдяването на ИП ще се осъществява от водопроводно отклонение от съществуващия уличен водопровод на местното „Вик“ ЕООД.

В инсталацията при експлоатация не са предвидени образуване на отпадни води, т.к. ще се ползва вода само за поене на животните.

Поземления имот не попада в зони за защита на водозточници за питейни и минерални води.

В тази връзка поради липсата на необходимост не са разгледани други алтернативи

Алтернативи по отношение на здравни рискове

Водец неблагоприятен фактор по отношение на човешкото здраве както по време на строителството така и при експлоатацията на обекта е шумът. Понижаването на шумовите нива може да се постигне чрез комбинирането на:

- механични прегради, непозволяващи разпространението на механичните звукови трептения във въздушна среда; временни мобилни защитни ограждения на строителната площадка, временни и постоянни стени, прегради и екрани в близост до механизацията и транспортните съоръжения. Плътните, без отвори материали и неметалните плоскости, особено с шумо- изолационно покритие, осигуряват по-добра защита срещу шума, респективно звуков комфорт за работещите и живеещите в близост.

- избор на машини и транспортни съоръжения с по-благоприятни акустични характеристики, особено за продължителните във времето, неидентични, работни операции.

Оптимизирането на акустичната среда допринася за поддържане на устойчива работоспособност на служителите и повишава производителността и ефективността. Алтернативният вариант, особено прилагането на машини и съоръжения, които вече са били продължително експлоатирани без обновяване и профилактика, влошава сериозно условията на труд.

По отношение на праха и токсичните агенти - вторият съществен фактор, генериращ здравен риск, съществуват алтернативи на превантивните действия с различна степен на ефективност.

Транспортните средства е необходимо да доставят насипните строителни материали, както и суровините за производствената дейност пакетирани, фолирани в полиетилен и/или конрети, за да не се допусне разпиляване и разпръскване от въздушните потоци.

Механичните и транспортни рискове при реализиране на ИП могат да бъдат минимизирани при



използва за производствени и битови нужди. Промисленото водоснабдяване на инсталацията ще се извършва от водопровод на местното ВнК дружество, минаващ в близост до имота, чрез проектирано водопроводно отклонение. Необходимите количества вода за технологични нужди са около 4,5 m³ вода на денонощие или от ~ 1650 m³ вода годишно.

- Необходимата електроенергия се доставя от енергийната система на населеното място. Необходимото количество е свързано с монтираната мощност и е в рамките на около 150 kW. Електроенергията ще се използва основно за вентилационните системи за аериране на работните помещения, за механичните хранителни и поителни системи, за осветление и други по-незначителни консуматори.

- необходимите фуражи ще се закупуват и доставят ежедневно във фермата. Към сградата ще има буферно складово стопанство за тях с аварен запас за храна на животните.

Изграждането и експлоатацията на обекта няма да наруши сериозно баланса на природните ресурси поради това, че не са свързани с използването на значителни количества природни ресурси.

2) генериране на отпадъци - видове, количества и начин на третиране, и отпадъчни води;

При минималните строителни дейности няма да се формират големи количества строителни отпадъци (~ 20.0 т.).

Възможно е да се генерират отпадъци, предимно камъни, излишни земни маси и др. Отнетият при строителството хумусен слой ще се депонира и ще се използва при хоризонталната планировка на терена.

Генерирани отпадъци на територията по време на различните стадии.

Генерирани отпадъци на територията по време на строителството

Табл. № 1. Видове прогнозно генерирани отпадъци

Код	Наименование - строителни отпадъци	прогнозно количество
17 01 01	Бетон	2.5 куб. м.
17 02 01	Дървесен материал	1.0 куб. м
17 02 03	Пластмаса	0.5 куб. м
17 04 05	Желязо и стомана	0.3 тон
17 04 11	Кабели	0.05 куб. м
17 05 06	Изкопани земни маси, различни от упоменатите 17 05 05	13 куб. м
17 06 04	Изолационни материали	2.0 куб. м

Генерираните отпадъци ще се съхраняват предварително на обособени обозначени временни площадки на територията на обекта, а в последствие ще се предават за транспорт и третиране на оторизирани за съответната дейност фирми. Генерираните отпадъци по време на строителството ще се уточнят с проект за ПУСО, след разрешение за строеж. Някои от отпадъците (земни маси) ще се използват впоследствие при обратните засипки и планировка на терена, а други ще се предават за рециклиране (метали, кабели). Съгласно ЗУТ, чл. 156 б, т.1. фирмата строител е длъжна да сключи договор с дружество за извозване и съхранение или за повторна употреба на останалите строителните отпадъци.

Генерирани отпадъци на територията по време на експлоатация

Отпадъците, които се образуват в процеса на отглеждане на животните представляват основно странични животински продукти СЖП от несменяемата постеля примесена с екскрементите от отглежданите животни. Съпътстващи са отпадъци от опаковките на фармацевтичните лекарствени препарати и отпадъците от медицинските ветеринарни манипулации, както и евентуални отпадъци от ремонт и поддръжка на сградния фонд и съоръженията към инсталацията.

По-долу са посочени очакваните видове генерирани отпадъци и техните кодове, съгласно Наредбата за класификация на отпадъците (количествата са за една година).

Отпадък	Код	Прогнозно годишно количество (тона)
Хартвени и картонени опаковки	15 01 01	0.4
Опаковки, съдържащи остияци от опасни вещества или замърсени с опасни вещества (от дезинфектанти)	15 01 10*	0,1
Абсорбенти, филтърни материали, кърпи за изтирване и предпазни облекла, различни от упоменатите в 15 02 02	15 02 03	0.5
Смеси от бетон, тухли, керемиди, плочки, фаянсови и керамични изделия, различни от упоменатите в 17 01 06	17 01 07	
Желязо и стомана (метални отпадъци от строителство и ремонти)	17 04 05	
Отпадъци, чието събиране и обезвреждане с обект на специални изисквания, с оглед предотвратяване на инфекции (скалпели и игли от ветеринарно – медицински манипулации)	18 02 02*	



избор на оборудване с фабрични защити, блокировки и изключватели, спазване на изискванията на производителите на оборудването за безопасна експлоатация и на нормативната база по здраве и безопасност при товаро-разтоварни и други технологични операции.

Физическата защита на строежа би могла да се осъществява от охраната и чрез видеонаблюдение.

Нулева алтернатива – (нереализиране на обекта)

Нулевата алтернатива, по експертна оценка, не е безспорно по-екологична, предвид следното:

- Съществуващите терени са с изградени стопански постройките, неизползвани по предназначение до момента, но статутът им не противоречи на предвижданията на ИП.

- В терена за реализация няма никаква растителност в добро състояние, представляваща ценност.

- На сегашния етап този терен е площадка с определен статут, за която е недопустимо да не се използва рационално притежаваният капацитет (разположение и технически възможности, инфраструктура).

Приемането на нулевата алтернатива води до запазване на сегашния неутледен вид на терена.

Нулевата алтернатива ще запази сегашното състояние и параметрите на средата и евентуално бъдещо влошаване на състоянието ѝ.

Електроразпределението на имота ще се осъществи от съществуващата електропреносна мрежа на населеното място, посредством полагане на подземни кабели и в съответствие със съгласувана схема на електрозахранване за района.

Захранването с вода за питейно-битови и промишлени нужди е предвидено да се осъществи чрез свързване към ВиК мрежата в района.

Образуваните битово-фекални отпадъчни води ще се заустват във водоплътна черпателна яма и ще се предават на лица имащи съответния документ.

След реализацията на инвестиционното предложение ще се изпълни съответното озеленяване. Предвижда се 1/3 от озеленяването да е с дървесни и храстови видове, което ще допринесе за повишаване на комфорта.

б) взаимовръзка и кумулиране с други съществуващи и/или одобрени инвестиционни предложения:

ИП няма връзка с други одобрени с устройствен или друг план дейности.

Всички проекти в обхвата на инвестиционното предложение ще се разработят и съгласуват с контролните органи, общинските власти и съответните експлоатационни дружества.

При реализацията и експлоатацията на инвестиционното намерение няма да се засягат елементи на националната екологична мрежа, няма потенциал за възникване на трансгранични въздействия, ще се използва наличната пътна инфраструктура и няма да има нужда да се изгражда нова или измества съществуваща такава. Не е налице възможност за кумулиране на процеси на въздействие.

В близко съседство няма други съществуващи или одобрени с устройствен или друг план дейности.

Инвестиционното предложение няма пряка връзка или кумулативна зависимост с/към други съществуващи или одобрени за реализация в близост ИП.

в) използване на природни ресурси по време на строителството и експлоатацията на земните недра, почвите, водите и на биологичното разнообразие:

Основните природни ресурси, които ще се използват са строителни материали (цимент, пясък, бетон, тухли, инертни материали, бетонови и варови разтвори, мазилки, смеси, дървен материал, метални конструкции и арматурно желязо, стоманени, метални, PVC, PE-HD и PP тръби, конструктивни елементи, термопанели, облицовъчни материали, материали за настилки, изолационни материали и др). При реализацията и експлоатацията на фермата ще се използват електроенергия, фуражи от собствено производство и питейна вода.

По време на строителството изкопните и строителни работи ще се извършват механизирано и ръчно. Ще се използват изредените по-горе строителни материали, енергии и води.

- Строителните материали ще се доставят от най-близките възможни снабдителни бази и ще се складира на определена за това площ в рамките на парцела.

- Водата по време на строителството ще се доставя от системата на ВиК в населеното място, основно за нуждите на работниците на обекта строители. За строителните технологични процеси не са нужни големи количества вода т. к. те са основно сухо строителство.

- Горивата ще се доставят в малки количества, във варели, основно за строителните машини на обекта.

- Електроенергията ще се получава от съществуващата електропреносна мрежа от трансформаторен пост.

По време на експлоатацията на обекта ще се използват следните ресурси:

- Вода от ВиК мрежата на населеното място. Водата е основния природен ресурс, който ще се



животински изпражнения, урина и тор (включително използвана слама), отпадъчни води, разделно събирани и пречиствани извън мястото на образуването им	02.01.06	300
------------------------------------------------------------------------------------------------------------------------------------------------------	----------	-----

Генерираните отпадъци ще се съхраняват предварително на обособени обозначени площадки и в съответни вместимости на територията на обекта, а в последствие ще се предават за транспорт и третиране на оторизирани за съответната дейност фирми.

Смесените Битови отпадъци формирани по време на експлоатацията на обекта ще събират в контейнери и ще се извозват от общинската фирма по чистота.

д) замърсяване и вредно въздействие; дискомфорт на околната среда;

Реализацията и експлоатацията на обекта не е сериозна предпоставка за предизвикване на замърсяване на околната среда и създаване на специфичен дискомфорт.

По време на строителството замърсяване на околната среда не се очаква, единствено увеличаване нивото на шума и запрашване, които са неизбежни, временни и обратими.

Рискът за замърсяване на компонентите на околната среда (основно на атмосферния въздух) и за здравето на хората е изключително минимален при нормална дейност или е несъществен при евентуална аварийна ситуация. Рискът се поражда единствено по време на реализацията на инвестиционното предложение.

Очаквани въздействия от извършваните дейности могат да се реализират основно върху атмосферния въздух (прахови емисии от съхранените строителните смеси, от откритите сектори за насипни баластни материали, съставки на автомобилни газове), завишени нива на шум вследствие на строителния процес.

Освен замърсяването на атмосферния въздух при изпълнението на обекта ще се реализира и завишаване на шумовите нива.

При изграждането и експлоатацията на ИП няма условия за недопустимо замърсяване на околната среда или дискомфорт за хората, животинските и растителните видове. Характерът на предложението не предполага генерирането на значително количество отпадъци и вредни емисии, които да окажат негативно отражение върху компонентите на околната среда. Подробна информация за въздействието върху компонентите и факторите на околната среда се съдържа в т. IV на настоящата информация.

Генерираният на територията на обекта шум се очаква да бъде с ниско ниво и честота на въздействие в рамките на имота, като не се очаква да окаже влияние извън неговите граници.

е) риск от големи аварии и/или бедствия, които са свързани с инвестиционното предложение;

При реализация на ИП не се очаква да се породат риск от големи аварии и/или бедствия.

Разглежданото инвестиционно предложение не е с типичен промишлен характер и при реализацията или експлоатацията му не се създават рискове от възникване на инциденти, свързани със замърсяване на околната среда.

Описаните дейности не отделят вредности и изпарения в работната и околната среда, опасни за човешкото здраве. По отношение на трудовия риск, опасности съществуват при грубо неспазване на работната и технологичната дисциплина и немарливост от страна на работния персонал.

Здравен риск за работещите по време на строителството, по отношение на замърсяването на жизнената среда с вредни вещества, шум, вибрации и др. излъчвания съществува в рамките на нормалния производствен риск. При спазване на всички нормативни и инструкци за БХТПБ при СМР ще бъдат сведени до минимум възможностите за аварии и рискови ситуации.

При изпълнение на мерките за предотвратяване на възможни опасности за работещите, обекта ще бъде място за работа, гарантиращо безопасни и здравословни условия на труд.

ж) рисковете за човешкото здраве поради неблагоприятно въздействие върху факторите на жизнената среда по смисъла на § 1, т. 12 от допълнителните разпоредби на Закона за здравето.

По смисъла на § 1, т. 12 от допълнителните разпоредби на Закона за здравето:

"Факторите на жизнената среда" са:

- а) води, предназначени за питейно-битови нужди;
- б) води, предназначени за къпане;
- в) минерални води, предназначени за пиене или за използване за профилактични, лечебни или за хигиенни нужди;
- г) шум и вибрации в жилища, обществени сгради и урбанизирани територии;
- д) йонизиращи лъчения в жилищата, производствените и обществените сгради;
- е) нейонизиращи лъчения в жилищата, производствените, обществените и урбанизирани територии;
- ж) химични фактори и биологични агенти в обектите с обществено предназначение;
- з) курортни ресурси;
- и) въздух.



Вредно въздействие върху човешкото здраве не се очаква т. к. инвестиционното предложение не е свързано с процеси отделящи сериозни количества вредни вещества и замърсяващи околната среда с недопустимо въздействие върху нейните фактори, изредени по-горе. Запазената чистота на компонентите/факторите на околната среда няма да има отношение към евентуално последващо и да повлияе недопустимо върху здравето на хората.

При реализация на ИП не се очаква да се породи риск за човешкото здраве поради неблагоприятно въздействие върху факторите на жизнената среда, т. к. няма да доведе до влошаване качеството на питейната вода, отпадните води няма да се генерират, няма се реализира влошаване качеството на въздуха от отоплителни процеси, тъй като отопление на сградите не е предвидено.

2. Местоположение на площадката, включително необходима площ за временни дейности по време на строителството.

Инвеститорът предвижда изграждане на животновъдна ферма за отглеждане на специална порода месодайни овце – „Ил дьо Франс“ в поземлен имот № 03040.120.7 в обособен участък от стопанския двор на село Бдиници, община Добричка, област Добрич с площ 1.706 дка. Теренът е разположен в съседство с полски пътища и частни земеделски земи. Фермата ще има капацитет до 500 броя животни. Ще се изгради нова сградна постройка, съобразена със специфичните изисквания на отглежданата порода животни.

Територията, предмет на инвестиционното предложение, не засяга защитени територии, КОРИНЕ места, Рамсарски места, флористично важни места, орнитологични важни места. Територията, на която ще се реализира ИП не попада в защитени зони от мрежата НАТУРА 2000.

Най-близката защитена зона от мрежата НАТУРА 2000 е „Суха река“, код BG 0000107 по Директива 92/43 за опазване на природните местообитания и дивата фауна и флора.

По време на строителството ще е необходим терен от порядъка на 0.7 дка за временни дейности по престой на техниката, съхранение на строителните материали и на генерираните отпадъци и др.

3. Описание на основните процеси (по проспектни данни), капацитет, включително на съоръженията, в които се очаква да са налични опасни вещества от приложение № 3 към ЗООС.

Инвеститорът предвижда в бъдеще изграждане на животновъдна ферма за отглеждане на специална порода месодайни овце – „Ил дьо Франс“ в поземлен имот № 03040.120.7 в обособен участък от стопанския двор на село Бдиници, община Добричка, област Добрич с площ 1.706 дка. Теренът е разположен в съседство с полски пътища и частни земеделски земи. Фермата ще има капацитет до 500 броя животни. Ще се изгради нова сградна постройка, съобразена със специфичните изисквания на отглежданата порода животни. Принципът на отглеждане е т.н. комбиниран оборно пасищен начин. Животните ще обитават сградата, но ще се хранят и в пасище с подходящи селскостопански културни насаждения. Методът се прилага при конкретната порода с цел интензивно оплождаване и осигуряване на повече от едно агнене в година и по висок добив на месо.

Стадото от овце майки, кочове, разплодни шилета и уговяните агнета ще се отглеждат в масивни работни помещения със сламена несменяема постеля в сградата. В различните части на сградата ще се оформят специализирани боксове за отглеждане на животните в различните етапи на развитие. През студената част на годината храненето ще се извършва с механични системи в работните помещения, а в топлите дни на пасищата. Поенето на животните ще се осъществява с механизизирана система от палцови помпки с цел недопускане разхищение на питейна вода и в същото време осигуряване на оптимални количества вода за всяко животно.

Основна цел на прилаганата технология за производство е то да се организира така, че сградите и помещенията във фермата да бъдат постоянно заети, с малки периоди на прекъсване, необходими за почистване и дезинфекция. Създават се възможности за механизизиране на производствените процеси, поддържане на оптимален микроклимат, прилагане на диференцирано хранене и специализиране на труда, чрез преминаване от грижката за едно животно, към грижката за група животни с еднакви изисквания.

Използват се следните принципи:

- Ритмично и непрекъснато производство на агнета - За осъществяването му се прилага определена организация на производствения процес, т.е. поддържане на майки в резерв, от които в равни интервали от време се формира производствена група от заплодени животни.

- Размер на фермата - В зависимост от капацитета на фермата, се определя и системата на оплождаване и се определя ритъма на производство.

- Обособяване на бяла и черна зона. В бялата зона се разполагат производствените сгради, в които се отглеждат различните категории животни. В черната зона са стопанските и административно-битовите сгради. Някои непроизводствени сгради се разполагат до границата между бялата и черна зона. Двете зони се разделят с ограда, изключваща всяко неконтролирано преминаване в другата зона. То се осъществява само през специално изградени филтри.

- Изцяло пълно – изцяло празно - След престоя на животните за време, предвидено от

- Охранителна и контролно-пропускателна дейност за обекта;
- Техническа поддръжка и ремонти по инсталациите;
- Административно стопански, контролни и дейности по управление.

В настоящия момент инвеститорът няма намерение да прекратява дейностите по отглеждане на животните, но при такова решение в бъдеще ще се наложи извършване на дейности по възстановяване на терена, а именно следните варианти?

- Преустройство на сградата и дейностите - Възможно е да се извърши ремонт и преустройство на сградния фонд при решение да се прекрати основната дейност и замени с друг предмет примерно производство на метални конструкции, селскостопанско производство, складова база или друго;
- Ицяло прекратяване на дейностите при което ще е необходимо сградата да се разруши, отпадъците да се изнесат от оторизирани фирми, а теренът да бъде почистен и рекултивиран и възстановен за следващо използване.

6. Предлагани методи за строителство.

Технологията за изпълнение на строителството включва следните фази:

Подготвителни работи и мобилизация:

- откриване на строителна площадка, определяне на строителна линия и ниво, мобилизиране на човешки ресурс и техника;

Общи строителни дейности:

- изкопни работи, моделиране на терена: премахване и депониране на хумусния слой; извършване на изкопни работи – изработване на основите на сградния фонд; не се предвижда използването на взривни работи;

- работи по изграждане и оборудване на предвидения сграден фонд.

Изграждането ще се осъществи по комбиниран метод монолитна основа, метални фермови конструктивни елементи и термозолационни строителни елементи (панели) върху метална носеща конструкция.

Реализацията на ИП ще бъде извършена по стандартни нормативно утвърдени методи за подобен вид строително-монтажни работи. Проектът ще бъде реализиран на два етапа.

Основните процеси при строежа са:

- Подготовка на площадката;
- Изпълнение на инсталации (ВиК, Електро);
- Изпълнение на довършителни работи.

7. Доказване на необходимостта от инвестиционното предложение.

"ЗСК БДИНЦИ" ЕАД е частно дружество, решено да прилага най-добрите налични техники при отглеждането на предвидените животни и на технически култури за пасищното им изхранване, като наложи задължителните стандарти свързани с отглеждането на животни за храна на хората. С настоящото инвестиционно предложение Възложителят цели разширяване на дейностите в своя инвестиционен портфейл и затваряне на производствения цикъл. С осъществяване на ИП, също така ще се осигурят допълнителни работни места.

8. План, карти и снимки, показващи границите на инвестиционното предложение, даващи информация за физическите, природните и антропогените характеристики, както и за разположените в близост елементи от Националната екологична мрежа и най-близко разположените обекти, подлежащи на здравна защита, и отстоянията до тях.

Картовите материали показват разположението и границите на инвестиционното предложение и предоставят информация за характеристиките на средата и територията за реализация. В непосредствена близост няма разположени елементи на националната екологична мрежа. Територията на площадката за реализация не попада в обхвата на защитени зони и/или територии. Предвижданията на инвестиционното предложение не противоречат на забраните, посочени в Заповедите на Министъра на околната среда и водите, свързани със защитените зони и територии.

В близост до територията за реализация няма обществени обекти подлежащи на здравна защита. Инвестиционното предложение не предвижда дейности застрашаващи обекти, подлежащи на здравна защита.

ИП ще бъде осъществено на територията на съществуващ стопански двор в ПИ № 03040.120.7 с площ 1,706 дка, община Добрич, област Добрич (съгласно приложената скица). По време на строителството, площта необходима за временни дейности при изпълнение на обекта, необходимата за нуждите на упражняваната дейност, ще бъде в границите на притежавания имот.

Територията, предмет на инвестиционното предложение, не засяга защитени територии, КОРИНЕ места, Рамсарски места, флористично важни места, орнитологично важни места. Територията, на която ще се реализира ИП не попада в защитени зони от мрежата НАТУРА 2000.

Не се очаква въздействие на ИП върху обектите подлежащи на здравна защита, предвид отдалечеността им.



циклограмата на производствения процес, за получаване на дадена междинна или завършена продукция, всички животни се изкарват и за определено време помещението остава празно. През този период се извършва почистване, измиване и дезинфекциране. След това помещението се запълва за един ден с животни от същата категория.

• Ветеринарно-медицинска охрана - В помещенията, намиращи се в бялата зона, категориите животни се подреждат в следната последователност:

- кочове и заплождащи се овце
- условно бременни овце
- действително (доказано) бременни овце
- кърмещи овце с агнета
- разплодни шилета
- агнета за угояване

• Еднопосоочност на производствените линии - Производствените сгради се разполагат така, че да се спазва естествения ход на производствения процес, без да става пресичане на пътищата на животните при преместването им от една категория или физиологична група

Прилагат се следните елементи:

1. Ранно отбиване на агнетата
2. Кръглогодишно оплождане
3. Разделно отглеждане на животните в зависимост от категорията и физиологичното им състояние
4. Отглеждането на категориите животни в отделни помещения (боксове) при контролиран микроклимат
5. Механизиране и автоматизиране на производствените процеси
6. Пълноценно и диференцирано хранене

На територията не се предвижда съхранение и/или използване на опасни вещества от приложение № 3 към ЗООС.

4. Схема на нова или промяна на съществуваща пътна инфраструктура.

Площадката е съществуващ стопански двор с изградени основни инфраструктурни мрежи в съседство с добре развитата селищна инфраструктура. За целите на настоящото инвестиционно предложение не се налага промяна (подобряване) на съществуващите транспортни връзки извън територията. Парцелът граничи с улица от селищната улична мрежа към която е присъединен. ИП не предвижда промяна на съществуващата или изграждане на нова пътна инфраструктура, тъй като съществуващата удовлетворява напълно нуждите както по време на строителството, така и по време на експлоатацията. На площадката не се предвижда изграждане на нови вътрешни пътища за движение на транспортната техника и места за изчакване.

5. Програма за дейностите, включително за строителство, експлоатация и фазите на закриване, възстановяване и последващо използване.

На този етап инвеститорът подготвя извършването на строителните дейности след получаване на всички разрешителни документи от контролните институции. За всички дейности строителното дружество ще изготви програма за строителство и линейни графици като част от проект ПБЗ, според ЗУТ, чл.156 б, т.2. По време на строителството се предвижда да бъдат водени дневници и след приключване на строителството работните помещения ще бъдат въведени в експлоатация. Очаква се строителството да продължи около 5-8 месеца. Експлоатацията на обекта ще е свързана със срока на годност на използваните строителни материали. Очертава се експлоатационен период от над 50 години. В бъдеще няма идея да бъде прекратена експлоатацията на обекта. Експлоатационният период се предвижда да бъде много дълъг, евентуално промяна може да има при нова регулация и отреждането на територията като част от землището на града от страна на държавните и местни власти. По други причини не се предвижда прекратяване на експлоатацията.

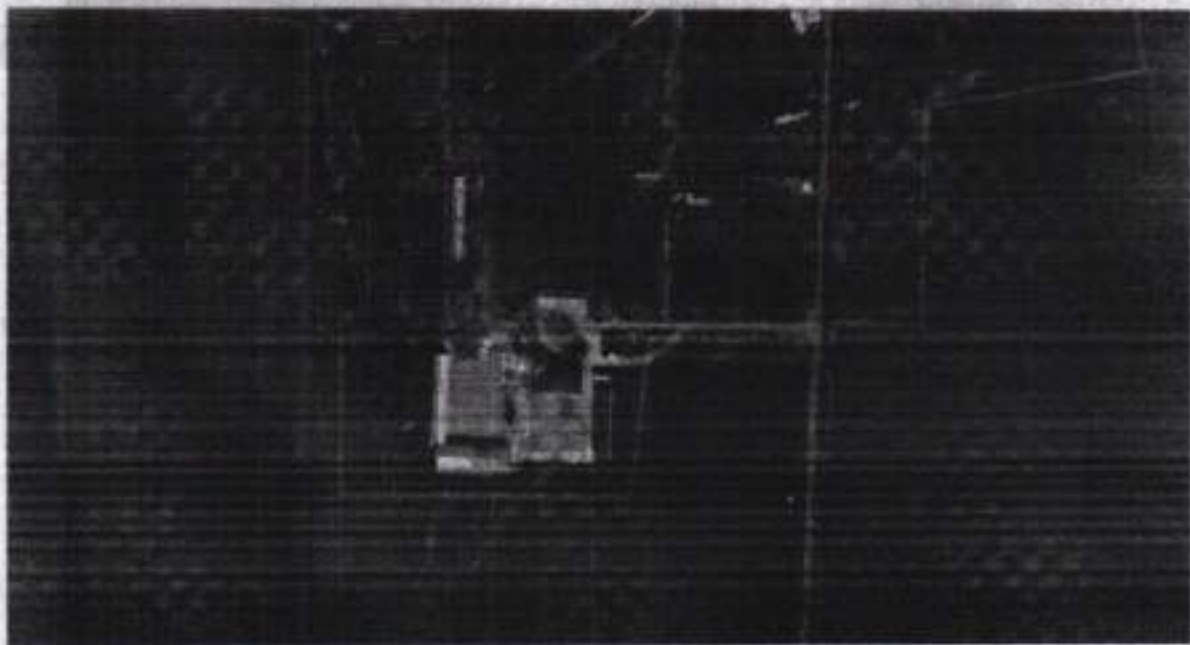
Програмата за реализация на ИП започва с процедура за изготвяне и съгласуване на проектна документация в техническа фаза.

Строителството ще започне след издаване на Разрешение за строеж.

Експлоатацията ще обхваща дейности по отглеждане на специална порода месодайни овце, включващи:

- Доставка и разстилане на несменяемата постеля;
- Доставка на фуражи, медикаменти, хранителни добавки;
- Доставка и настаняване на основното стадо в работните помещения;
- Изхранване на животните;
- Посене на животните;
- Ветеринарно медицински дейности, съпътстващи основния процес;
- Санитарно хигиенни дейности при приключване на цикъла на отглеждане в разплодните стапи;
- Транспортни дейности;





Фиг. Разположение на стопанския двор спрямо най-близките жилищни сгради

В резултат от дейността, по време на интензивното отглеждане на животните в атмосферата ще се отделят интензивно мириещи вещества от екскрементите на животните.

По технологията отработената носемнаема постела ще се съхранява, изсушава и използва като почвени подобрители както на собствените пасищни територии, така и за предоставяне на други селскостопански производители за наторяване.

Най-близката защитена зона от мрежата НАТУРА 2000 е "Суха река", код BG 0000107 по Директива 92/43 за опазване на природните местообитания и дивата фауна и флора.

9. Съществуващо земеползване по границите на площадката или трасето на инвестиционното предложение.

Инвестиционното предложение не влиза в противоречие с настоящото и бъдещото ползване на други земи, както и на действащите планове за района.

В съседство на площадката са разположени частни и общински земи и земи извън регулация. Реализацията на инвестиционното предложение няма да окаже негативно въздействие върху земеползването в съседните територии. За бъдещото развитие и планове за ползване на съседните земи не са известни конкретни данни.

10. Чувствителни територии, в т.ч. чувствителни зони, уязвими зони, защитени зони, санитарно-охранителни зони около водозточниците и съоръженията за питейно-битово водоснабдяване и около водозточниците на минерални води, използвани за лечебни, профилактични, питейни и хигиенни нужди и др.; Национална екологична мрежа.

Според растително-географското райониране на България (Бондев, 1982) територията, където ще се реализира инвестиционното предложение се отнася към Европейската широколистна горска област, Евксинска провинция, Черноморски окръг. В настоящия момент площадката за реализация представлява урбанизирана територия – селскостопански двор. Територията, където ще се реализира инвестиционното предложение се отнася към Европейската широколистна горска област, Евксинска провинция, Черноморски окръг.

Планираният обект е разположен в Добруджанското плато. То се намира в източната част на Дунавската равнина и представлява източно продължение на Лудогорското плато. Надморската височина варира между 200 и 350 m. Източната част е със слаб наклон към Черно море. Западната част е разчленена от дълбоки каньоновидни суходолия (например „Суха река“). Подпочвените му води са дълбоки, а почвите – черноземни със степна растителност, която сега е антропогенно изменена – превърната е в обширни обработваеми площи (Мичев и др., 1980).

Според биогеографското райониране планирания обект попада в Добруджанския подрайон на Севернобългарския район. Този подрайон се отнася към Източноевропейската флористична провинция в Палеарктика и се характеризира с най-силно проявено степно алияние. Фауната участват много степни видове – добруджански ивичост гушер (*Lacerta trilineata*), яребица (*Perdix perdix*), дебелоклона чукулуга (*Melanocorypha calandra*), пъстър (*Upupa peregriana*), степен хор (*Mustela eversmanni*) и др. (Груев, 1988).

Защитена зона "Суха река", код BG 0000107 по Директива 92/43 за опазване на природните



местообитания и дивата фауна и флора

Защитената зона обхваща долината на Суха река с прилежащите ѝ суходолни, скални и скални венци по склоновете. Разположена е в Добруджа и обхваща участъка от най-южните ръкави на реката, между селата Изгрев и Калиманци на юг и до село Краново на север. Реката почти изцяло се губи в карстовия терен. Между селата Ефрейтор Бакалово и Брестница тя преминава в извор с дължина 7-8 км. Хълмовете по суходолието са обрастали с дъбови гори, по-рядко само от цер (*Quercus cerris*), по-често смесени гори от цер и келяв габър (*Carpinus orientalis*) и мъждряк (*Fraxinus ornus*). На места с Откритите пространства около долината са заети със селскостопански земи и пасища формирани от ксеротермни тревни съобщества с преобладаване на белизма (*Dichanthium ischaemum*), луковична ливадина (*Poa bulbosa*) и др. и по-рядко с мезоксеротермни тревна растителност.

Целите на защитената зона в рамките на екологичната мрежа НАТУРА 2000 са:

- Запазване на площта на природните местообитания и местообитанията на видове и техните популации, предмет на опазване в рамките на защитената зона.
- Запазване на естественото състояние на природните местообитания и местообитанията на видове, предмет на опазване в рамките на защитената зона, включително и на естествения за тези местообитания видо състав, характерни видове и условия на средата.
- Възстановяване при необходимост на площта и естественото състояние на приоритетни природни местообитания и местообитания на видове, както и на популации на видовете, предмет на опазване в рамките на защитената зона.



Предмет на опазване в зоната са природните местообитания от Приложение 1 на Директива 92/43/ЕЕС:

- 91Z0 Мизийски гори от сребролистна липа
- 91M0 Балкано-панонски церово-горунови гори
- 91AA Източни гори от космат дъб
- 40A0 *Субконтинентални перипанонски храстови съобщества
- 62A0 Източно субередиземноморски сухи тревни съобщества
- 92A0 Крайречни галерии от *Salix alba* и *Populus alba*
- 6210 *Полуестествени сухи тревни и храстови съобщества върху варовик (*Festuco-Brometalia*) (*важни местообитания на орхидеи)
- 8310 Неблагоустроени пещери
- 91H0 *Евро-азиатски степни гори с *Quercus* spp.
- 6240 *Субпанонски степни тревни съобщества
- 6110 *Отворени калцифилни или базифилни тревни съобщества от *Alyso-Seton alba*
- 91H0 *Панонски гори с *Quercus pubescens*



В настоящия момент територията за реализация е с устройствено предназначение "урбанизирана територия". Естествената растителност извън имота, където ще се реализира инвестиционното предложение, главно югоизточно и северно от засегнатата територия, представлява комплекс от тревни фитоценози с различни доминантни видове, които се редуват в зависимост от мощността на почвата. Развиват се ксерофитни съобщества, за които е характерно засиленото участие на степни елементи, като остатък от съществували степни територии. На места предимно в Северозападната част такива степни видове като брандзов житняк (*Agropyrum brandzaei*), обикновена вулпия (*Vulpia myuros*), луковична дивадина (*Poa bulbosa*) и др. формират групировки. Особено характерно за ксерофитната растителност е значителната рудерализация. Тя е вследствие на интензивната паша и навлизането на рудерали на места е значително, особено в близост до типично рудерални ценози. От рудералните видове най-често навлизат видове от родовете *Cirsium*, *Contium*, *Artemisia*, *Cynodon* и др. а по понижението по влажни места – влакнест казахски бобил (*Xanthium strumarium*). С относително по-добре запазен автохтонен характер е асоциация Тънкожилест пелин (*Artemisia lericiana*).

На територията, където ще се осъществи фермата и в контактните зони няма местообитания на редки или застрашени от изчезване растителни и биологични видове.

В зоогеографско отношение територията, където ще се реализира инвестиционното предложение се отнася към Северната зоогеографска подобласт (Георгиев, 1982). В нея преобладават сухоземни животни, характерни за Средна и Северна Европа (Пешев, 1978; Симеонов, 1978).

Проектът не засяга защитени територии и не контактува пряко с тях. Той не оказва негативно въздействие върху защитените територии.

Територията предмет на инвестиционното предложение не засяга защитени територии, КОРИНЕ места, Рамсарски места, флористично важни места, орнитологични важни места. Територията, на която ще се реализира ИП не попада в защитени зони от мрежата НАТУРА 2000.

Най-близката защитена зона от мрежата НАТУРА 2000 е "Суха река", код BG 0000107 по Директива 92/43 за опазване на природните местообитания и дивата фауна и флора.

Реализацията на ИП не се очаква да доведе до промяна в миграционните трасета на птиците, поради характера на инвестиционното предложение. Не се предвижда изграждане на надземни електропреносни мрежи, които да увеличат риска от гибел за мигриращите видове, особено на белите щъркели. То ще се осъществи в съответствие с целите на опазване на местообитанията и видовете в района.

ИП не засяга санитарно-охранителни зони на водоизточници за питейни и минерални води.

11. Други дейности, свързани с инвестиционното предложение (например добив на строителни материали, нов водопровод, добив или пренасяне на енергия, жилищно строителство).

Нима други дейности свързани с ИП. Реализацията на ИП ще осигури ефективно протичане на дейността, при минимално отрицателно въздействие върху околната среда.

Ще се наложи извършване на хоризонтална и вертикална планировка на терена, предвиден за реализация и изграждане. За целта ще се използват изкопаните земни маси и хумуса от обекта.

Съществуващата територия е свързана към водопроводната и електропреносна мрежи. Водоснабдяването се осъществява посредством отклонение от селския уличен водопровод, тангиращ с парцела. Електрическата енергия се доставя от трафопост, намиращ се в парцела.

12. Необходимост от други разрешителни, свързани с инвестиционното предложение.

За дейността и реализирането на инвестиционното предложение са необходими съгласувателни документи с общинските власти по отношение разрешаване на строителните дейности и депонирането на отпадъците, с МВР ГД „ПБЗН“ по отношение пожаробезопасност, с РЗИ, с ВиК и „Енорго-про“:

При проектирането да се спазят изискванията на:

- Наредба № 8 за обема и съдържанието на устройствените схеми и планове;

- Наредба № 7/22.12.2003 за правила и норми за устройство на отделните видове територии и устройствени зони;

- ЗУТ.

- При реализирането на ИП е нужно издаване на Разрешение за строеж от общината, като преди това бъдат съгласувани инвестиционните проекти, част от които е отговорът по настоящото искане за преценяване на необходимостта от извършване на ОВОС.

III. Местоположение на инвестиционното предложение, което може да окаже отрицателно въздействие върху нестабилните екологични характеристики на географските райони, поради което тези характеристики трябва да се вземат под внимание, и по-конкретно:

ИП ще бъде осъществено на територията на Стопански двор в ПИ № 03040/20.7 с площ 1.706 дка, община Добрич, обл. Добрич (съгласно приложената скица). По време на строителството,



площта необходима за временни дейности при изпълнение на обекта, необходима за нуждите на упражняваната дейност, ще бъде в границите на притежавания имот.

Територията, предмет на инвестиционното предложение, не засяга защитени територии, КОРИНЕ места, Рамсарски места, флористично важни места, орнитологични важни места. Територията, на която ще се реализира ИП не попада в защитени зони от мрежата НАТУРА 2000.

Не се очаква въздействие на ИП върху обектите подлежащи на здравна защита, предвид отдалечеността им на повече от 300 m.

Най-близката защитена зона от мрежата НАТУРА 2000 е "Суха река", код BG 0000107 по Директива 92/43 за опазване на природните местообитания и дивата фауна и флора.

1. съществуващо и одобрено земеползване;

Инвестиционното предложение не влиза в противоречие с настоящото и бъдещото ползване на други земи, както и на действащите планове за района.

2. мочурища, крайречни области, речни устия;

Разглежданото ИП не е разположено в близост до мочурища, крайречни области, речни устия, като по този начин няма вероятност то да повлияе или върху него да повлияят неблагоприятни стечения на обстоятелства, възникнали от характера на ареала.

3. крайбрежни зони и морска околна среда;

Територията на бъдещото ИП е разположена доста отдалечено от крайбрежни зони и морска околна среда, поради което няма вероятност то да повлияе или върху него да повлияят неблагоприятни стечения на обстоятелства, възникнали от характера на цитираните зони, ИП не засяга крайбрежни зони и морска околна среда.

4. планински и горски райони;

Територията на бъдещото ИП е разположена в района на населеното място които е равнинен земеделски район и е отдалечен от планински и горски райони, поради което няма вероятност то да повлияе или върху него да повлияят неблагоприятни стечения на обстоятелства, възникнали от характера на цитираните зони. ИП не засяга планински и горски райони.

5. защитени със закон територии;

От картовите материали се виждат разположението и границите на инвестиционното предложение и предоставят информация за характеристиките на средата и територията за реализация. В непосредствена близост няма разположени елементи на националната екологична мрежа. В непосредствена близост няма разположени елементи на националната екологична мрежа. Територията на обекта и съответно на площадката за реализация не попада в обхвата на защитени зони и територии. В близко съседство (до 1000 m) няма разположените обекти, подлежащи на здравна защита. ИП не засяга защитени със закон територии.

6. засегнати елементи от Националната екологична мрежа;

От картовите материали се виждат разположението и границите на инвестиционното предложение и предоставят информация за характеристиките на средата и територията за реализация. В непосредствена близост няма разположени и няма да бъдат засегнати елементи на националната екологична мрежа. ИП не засяга елементи от Националната екологична мрежа.

7. ландшафт и обекти с историческа, културна или археологическа стойност;

Територията за реализация е равнинен район в землището на селото. Неговата реализация и експлоатация няма да промени съществуващия ландшафт. В района на инвестиционното предложение няма видими или открити обекти на културно историческото наследство върху чието съществуване то да може да въздейства.

ИП не засяга обекти с историческа, културна или археологическа стойност. Имотите се намират в урбанизирана територия, чийто ландшафт вече е повлиян от антропогенно въздействие и реализирането на ИП няма да въздейства значително върху ландшафта.

8. територии и/или зони и обекти със специфичен санитарен статут или подлежащи на здравна защита.

В съседство на площадката са разположени частни и общински земи и земи в и извън регулация. Реализирането на инвестиционното предложение няма да окаже негативно въздействие върху съседните територии.

Инвестиционното предложение ще се реализира върху територия за която няма данни за наличие на зони и обекти със специфичен санитарен статут или подлежащи на здравна защита. Характерът на ИП не е предпоставка за възникване на въздействия върху такива зони и територии.

ИП не засяга територии и/или зони и обекти със специфичен санитарен статут или подлежащи на здравна защита.

IV. Тип и характеристики на потенциалното въздействие върху околната среда, като се вземат предвид вероятните значителни последици за околната среда вследствие на



реализацията на инвестиционното предложение:

Характерът на ИП не е предпоставка за възникване на потенциални значими вредни въздействия по-дълбоко до значителни последици за компонентите на околната среда.

1. Въздействие върху населението и човешкото здраве, материалните активи, културното наследство, въздуха, водата, почвата, земните недра, ландшафта, климата, биологичното разнообразие и неговите елементи и защитените територии.

Вредно въздействие върху човешкото здраве не се очаква т. к. инвестиционното предложение не е свързано с процеси отделящи сериозни количества вредни вещества и замърсяващи околната среда с последващо влияние върху хората.

Не се предвижда вредно въздействие и върху материални активи. Използването на природните ресурси е в нормални рамки за дейността.

Въздействие върху атмосферния въздух с емитиране на вредни вещества се очаква да е минимално, основно по време на строителството т. к. няма да се реализират горивни процеси отделящи високи нива на вредни емисии в атмосферата.

Въздействието върху територията на реализация (почви, растителен и животински свят, ландшафт) е пряко, незначително, възстановимо. Няма да се реализира въздействие върху антропогенно повлияният и без това беден от към разнообразие животински и растителен свят.

Въздействието върху повърхностните и подземните водите също ще е несъществено, минимално. Отпадъчни води от обекта ще се третираат законосъобразно (Закон за водите).

Вредните физични фактори ще се формират временно (основно през строителния период), въздействие минимално, обратимо, без кумулативен ефект. Очакваните инцидентни нива на шум при строителството ще са в границите на около 50 dBA.

Няма да има недопустимо вредно въздействие върху околната среда от генерирани отпадъци, тъй като те ще са минимално количество, дори и основно през строителния период и ще се третираат организирано от оператора по чистота за региона.

Не се въздейства върху човешкото здраве, защитени природни обекти, културно исторически паметници.

Несъществено ще се променят характеристиките на ландшафта (изгледни пространства).

При нормална експлоатация няма предпоставки за възникване на аварийни ситуации.

Възможностите за въздействието от реализацията и експлоатацията на жилищните сгради са прогнозно определени по следният начин:

- **Въздействие върху населението.**

По време на строителството замърсяване на околната среда не се очаква, единствено увеличаване нивото на шума и запрашаване, които са неизбежни, временни и обратими. Основният дискомфорт ще бъде за работещите на обекта, който ще бъде незначителен при спазване на условията за труд, носене на работно облекло и лични предпазни средства.

При експлоатация на обекта не се очаква въздействие върху населението и човешкото здраве.

- **Въздействие върху материалните активи.**

ИП се очаква да окаже благоприятно въздействие върху материалните активи.

- **Въздействие върху единични и групови паметници на културата**

Площадката, върху която ще се реализира ИП не засяга обекти на културно-историческото наследство. ИП не се очаква да окаже въздействие върху културното наследство, тъй като не е известно да има недвижими паметници на културното наследство.

- **Въздействие върху въздуха.**

По време на строителството се очаква единствено увеличаване нивото на запрашаване, които са неизбежно, временно и обратимо. Това въздействие е оценено по-горе, съвместно с въздействието върху акустичната среда.

Замърсяване (запрашаване) на атмосферния въздух може да предизвика при раттоварните дейности с насипни материали (пясък, цимент), подготовителните дейности (загребване на насипни разпръскаващи се материали и изнасяването им в смесителния бункер на бетонобръскачката). Тези дейности се извършват на открито и отделяният прах се емитира в атмосферата.

Съгласно методиката на СОЗ за оценка на източниците на замърсяване на въздуха, водата и почвата разпръскаването на открито складиранни материали и ОСА (общото съдържание на аерозоли) е прогнозно пресметнато за по-натоварения строителен период и е както следва:

- при производство на бетон – ОСА – 0.05 kg/t произведена продукция;

- от съхранение на насипни баластни материали – ОСА – 142 kg/1000 m².год.

- от автомобилния транспорт – NO_x – 10.9, CH₄ – 0.06, CO₂ – 800, CO – 1.7, N₂O – 0.03

ЛОС – 2.08 g/km (съгласно методика за инвентаризация на емисиите CORINAIR).

Пресметнати са количествата емитирани вещества (масов поток) в kg/h по методика за инвентаризация на замърсителите (издание на СЗО, Женева 1993). Имайки предвид строителните



дейности на обекта, отделните ежемесно емисии ще са следните:

- прах – от разбъркване на бетон - 0.260 kg;
- прах – от ветрова ерозия - 0.0001 kg;
- прах – общо - 0.2601 kg.

Общото количество автомобили е около 2-3 товарни машини за един час, общ километраж 1.2 km (изминаваното разстояние от всеки автомобил при влизане и излизане е максимум 400 m).

На база прогнозираните количества емитирани вредни вещества са пресметнати и очакваните максимални приземни концентрации на основните замърсители в атмосферния въздух.

Табл. Максимални приземни концентрации на замърсители в $\mu\text{g}/\text{m}^3$

Замърсителя	NO_x	ДВС	СВ ₁	СВ ₂	CO_2	NH_3	Прах	
Емисия (g/s)	0.0036	0.0007	0.0002	0.003	0.268	0.00002	0.33	
Ниска ($\mu\text{g}/\text{m}^3$)	Лято	0.096	0.014	0.0052	0.081	7.03	0.0006	0.05
	Зима	0.09	0.017	0.005	0.073	6.697	0.0005	0.05
Разстояние (m)	21.5						50	

При експлоатация сериозно въздействие върху въздуха не се очаква, тъй като привлеченият транспортен поток ще е минимален.

При строителството на обекта е възможно неорганизирано увеличаване на съдържанието на прах в атмосферния въздух, вследствие изкопните дейности и движението на строителната и транспортна техника. Това въздействие ще бъде краткотрайно и локализирано в района на строителната площадка.

При строителството ще бъде използвана транспортна и строителна техника, вследствие на което се очаква отделни емисии от изгорели газове от работата на двигателите с вътрешно горене. Емисиите ще са с кратка продължителност само в рамките на строителната площадка. С цел ограничаване на този вид въздействие, ще бъдат въведени правила за работа с машините:

- Транспортните средства ще бъдат с изключени двигатели при престой;
- Движението им ще се извършва при ниска скорост с цел недопускане на силно запрашаване;
- Ще бъде извършвано оросяване на работните пътища и площадки.

На горивната уредба ще се извършва настройка на горивния процес преди началото на кампанията.

При спазване на всички нормативни изисквания не се очаква значително влияние върху качеството на атмосферния въздух.

При работа на обекта прогнозираните източници на вредности, представляващи интерес относно чистотата на въздуха са свързани основно с отделяните от животните замърсители както при дишането, така и през отделните фекалии.

Предвидени източници на вредни емисии, вид на вредните вещества.

През експлоатационния период са възможни въздействия от емисии на вредни вещества от ДВГ на автомобилите на пребиваващите в обекта и организирания транспорт. В този период ще се извършват производствени дейности, емитиращи вредни вещества в атмосферния въздух и оказващи определено вредно въздействие.

При отглеждането на овцете в производствените сгради се отделят емисии на вредни газове (амоняк, сероводород, въглероден диоксид), прах, микроорганизми и др., които замърсяват въздуха в района на фермите.

Качеството на въздуха е от значение както за отглежданите животни в сградите, така и за обслужващия персонал. Установена е връзка между съдържанието на амоняк, прах и микроорганизми във въздуха на сгради за свине и нормалното функциониране на белите дробове на обслужващия персонал.

Концентрациите на вредни газове, прах и микроорганизми във въздуха на фермите варират в широки граници през отделните месеци и сезони на годината. Между количеството на затрупаните предности във въздуха на сградите за отглеждане и тяхното количество, което се изхвърля с вентилационния въздух има пряка връзка. Поради това от хигиенна и екологична гледна точка е важно да се установи какво е съдържанието на тези субстанции във въздуха на помещенията.

Въглероден диоксид - CO_2

Главен източник на въглероден диоксид е издишаният от животните въздух. CO_2 е крайният продукт на обмяната на веществата. По-високо е съдържанието му във въздуха на сградата при недостатъчна вентилация и то предимно сутрин през студените месеци на годината. Обикновено CO_2 се съдържа в концентрации, непредизвикващи токсично въздействие. Продължителното му действие върху организма на животните в концентрация над 1% предизвиква хронично отравяне.

Амоняк - NH_3

Във въздуха на фермите амонякът се образува в резултат на микробиологичното разпадане на карбамида (NH_2CONH_2), съдържащ се в урината и фекалиите на животните. Карбамидът е крайният продукт от обмяната на азотсъдържащите съединения в организма на животните. Микроорганизмите

процеси протичат под влияние на уредзоактивни анаеробни бактерии.

Амонякът е силно токсичен, поради което концентрацията му във въздуха на фермата не трябва да надвишава 0,2%. Повишените му концентрации силно намаляват производителността на труда на персонала и влошават здравословното му състояние.

Сероводород - H₂S

Сероводород се образува при разграждане на белтъчините в урината и фекалите под действието на анаеробни микроорганизми, което се улеснява от високите температури. Обикновено във овцефермите съдържанието на H₂S е доста ниско или се съдържат само следи. Сероводородът е силно токсичен газ, поради което концентрацията му във въздуха на фермите не трябва да надвишава 0,001%.

Праха

Въздухът както извън помещенията, така и в работните помещения съдържа известно количество механични частици, които са включени в сборното понятие прах. Прахът представлява веролюл, състоящ се от дисперсна фаза (прашинки и други примеси) и дисперсна среда (въздух). В зависимост от химичната му природа прахът бива неорганичен и органичен. Степента на замърсяване се определя от: Количеството прах във въздуха, подаван в сградата за отглеждане на животните посредством вентилацията; Технологиата на отглеждане на животните (биологична натовареност на единица площ и единица обем и др.); Технологиата на раздаване на фуража, неговата консистенция и почистване на помещенията; Скоростта на въздуха в близост до пода и възможни завихряния на въздуха; Архитектурно-строителното решение на сградите за отглеждане на свине (разстоянията между отделните сгради, състоянието на пътищата и територията между сградите и др.).

Прахът оказва пряко и косвено въздействие върху организма на животните и обслужващия персонал. Косвеното влияние на праха е многостранно. Прахът във въздуха спомага за кондензиране на водните пари и за образуването на мъгли. Мъглите удължават жизнеността на микроорганизмите, концентрират и задържат токсичните газове (сероводород, амоняк и др.), в резултат на което се влошава микроклимата в работното помещение. Запрашеността на въздуха намалява общата осветеност в сградите за отглеждане.

Наличието на ефективна вентилация в помещенията е от голямо значение за намаляване на праховата контаминация на въздуха. Препоръчва се и укрепване на повърхностния слой на почвата на територията на комплекса чрез засяване на многогодишни треви или създаване на твърдо покритие. Препоръчва се и създаването на защитни пояси от зелени насаждения в района на сградите за отглеждане. Най-добри резултати се получават от растителните видове: клен, дъб, липа, бяла акация и др.

В разглеждания комплекс ще се отдели определено количество прах и при говороразтоварните дейности на зърнените храни. Тези операции ще се извършват в специализирано затворено помещение с налична вентилационна система с пречиствателни съоръжения, недопускащи прахоотделяне в атмосферата.

Микроорганизми

Във въздуха освен прах се съдържат и микроорганизми. Те обикновено са полетнали по пращинките (твърди аерозоли) или са включени в капките (течни аерозоли) и заедно с тях се задържат във въздуха. Между количеството на праха и количеството на микроорганизмите съществува пряка зависимост.

Във въздуха на сградите за отглеждане се съдържат от 50 до 100 пъти повече микроорганизми в сравнение с атмосферния въздух на открито. Съществува известна корелация между здравословното състояние на животните и съдържанието на микроорганизми във въздуха на сградите. Изследванията показват, че ако броят на микроорганизмите превишава 250 хил. в 1 m³, се предизвиква микробен стрес в организма на животните. Микробният стрес, особено в съчетание с влошения микроклимат довежда до понижаване на общата резистентност на организма, което благоприятства разпространението на редица инфекциозни заболявания и преди всичко на респираторните заболявания.

Борбата срещу микрофлората на въздуха и аерогенните инфекции се води с подобни мероприятия както срещу праха.

Интензивно миррицири вещества

Внимание заслужава и опазването на въздуха в сградите за отглеждане от лоши мирризми. За тази цел в помещенията се поставят сандъчета с негасена вар, хлорна вар или зезолит, които поемат влагата и миррицирите. Освен това замърсеният въздух е необходимо да се изтегля с ефективни вентилатори или през отвесни комини (отвори на покрива). За пречистване на въздуха в района на фермата депримира и създаването на зелен пояс от храсти и дървета.

Количеството оборски тор зависи от продължителността на отглеждането, от възрастта на животните, от направлението (развидно, угонтелно), от количеството на водата за почистване и др.

Източниците на вредни вещества в атмосферния въздух в процеса на отглеждане на животните ще са изходните устройства на вентилационната и климатична система и торизационната. От

изложеното по-горе става ясно, че вредно въздействие върху атмосферния въздух може да се реализира от следните емитирани замърсители: въглероден диоксид, амоняк, сероводород, прах, интензивно миришещи вещества. При реализация на предвидените по технология мерки (ефективна вентилационна система, климатизация на въздуха в работните помещения, поставяне на абсорбери и др.) възможните въздействия ще се сведат до минимум и вредното влияние върху отглежданите животни, обслужващия персонал, съседните обекти подлежащи на здравна защита и населението на съседните населени места ще е минимално.

Предлаганата за реализация вентилационна система гарантира необходимата обмяна на въздуха в помещенията. Реализацията на обекта и изпълнението на мерките за недопускане на наднормено вредно въздействие в процеса на отглеждане на животните ще доведе основно до емитиране на по-големи количества въглероден диоксид.

Възможни въздействия върху атмосферния въздух могат да бъдат реализирани при форсмажорни обстоятелства, свързани с природни бедствия и катастрофи, както и от действия предизвикани от субективни фактори - локални пожари, разливи на торова маса и др.

- **Въздействие върху водите.**

По време на строителството ИП не се очаква да окаже въздействие върху водата, тъй като ще се използват предимно методи на сухо строителство и готови бетонни разтвори, а вода няма да се използва освен за пиене и хигиенни дейности. Не се генерират отпадъчни производствени води.

В инсталацията при експлоатация не се образуват постоянно отпадъчни води. Таква може евентуално да се образуват в края на работните цикли когато се подменя несменяемата постела от измиване на помещенията. Принципно в съвременните условия това вече не се прави, а дезинфекционните, дезинсекционни и дератизационни дейности се извършват практически без измиване на помещенията.

Потемления имот не попада в зони за защита на водоизточници за питейни и минерални води.

Водоснабдяването на ИП се осъществява от водопроводната селищна мрежа (съществуваща) на местното „ВиК“ ЕООД Добрич.

Инвестиционното предложение не представлява съществена опасност за замърсяване на повърхностни, подземни водни обекти и почви.

- **Въздействие върху почвата.**

ИП не се очаква да окаже въздействие върху почвата, тъй като не се променя предназначението на имотите, които попадат в урбанизирана територия и проекта не предвижда големи изкопни и насипни работи.

При строителството ще се извършват изкопни работи, което ще доведе до отнемане на почва и земни маси. Това въздействие ще е локализирано само на местата предназначени за строеж фундаменти за конструкцията на навеса. Изкопаните земни маси ще се използват обратно за заравняване, възстановяване и ландшафтно оформление на терена.

Не се очаква замърсяване на почвите по време на експлоатацията на ИП.

- **Въздействие върху земните недра.**

По време на строителството ИП не се очаква да окаже въздействие върху земните недра, тъй като не е свързано с дълбоки изкопни работи и отделяне на вредни вещества, които могат да проникнат в тях.

При експлоатацията на ИП не се очаква да окаже въздействие върху земните недра, тъй като не е свързана с отделяне на вредни вещества, които могат да проникнат в тях.

- **Въздействие върху ландшафта.**

Имотът се намира в урбанизирана територия, чийто ландшафт вече е повлиян от антропогенно въздействие и реализирането на ИП няма да въздейства значимо върху ландшафта поради малкото количество на изкопно – насипни работи.

- **Въздействие върху климата.**

ИП няма необходимия потенциал и не се очаква да окаже въздействие върху климата.

- **Въздействие върху биологичното разнообразие и неговите елементи.**

ИП ще се осъществи в урегулиран поземлен имот в границите на населеното място.

По време на строителството и експлоатацията не се очаква негативно въздействие върху флората и фауната.

Характера и местоположението на ИП не предполагат пряко или косвено увреждане на природни местообитания и местообитания на видове от защитени зони от националната екологична мрежа НАТУРА 2000.

ИП не се очаква да окаже въздействие върху биологичното разнообразие и неговите елементи, тъй като се намира в урбанизирана територия с вече установено антропогенно въздействие.

- **Въздействие върху защитените територии.**

ИП не се очаква да окаже въздействие върху защитени територии, тъй като не попада в границите на защитена територия. Най-близката защитена зона от мрежата НАТУРА 2000 е „Суша



река", код BG 0000107 по Директива 92/43 за опазване на природните местообитания и дивата фауна и флора. Не се очаква ИП да окаже никакво въздействие върху нея.

Териториалният обхват на въздействие, в резултат от реализирането на инвестиционното предложение е ограничен и локален, в рамките на разглеждания имот.

В следствие реализацията на ИП не се очаква въздействие върху хората, здравето им, флората и фауната, почвите, земеползването, материалните активи, хидрологията и качеството на водите, качеството на въздуха, климата, шума и вибрациите, ландшафта, паметниците на културата и взаимовръзката между тях.

Строителството и експлоатацията на ИП не са свързани с емитирането на фактори, които да оказват влияние върху здравния статус на населението.

При спазване на нормативните изисквания, реализацията на инвестиционното предложение няма да окаже отрицателно въздействие върху здравния статус на хората и околната среда.

Инвестиционното предложение ще се регулира в рамките на урегулиран поземлен имот в границите на с. Бдиници.

Въздействие ще има само в границите на площадката на ИП, предвид дейностите по застрояване.

Въздействие от естествени и антропогенни вещества и процеси, различни видове отпадъци.

Отпадъците, образувани по време на строителството на ИП ще бъдат временно съхранявани в границите на строителната площадка и в последствие извозвани от фирми, притежаващи необходимото разрешение за извършване на дейността.

С приключване на строителните работи ще се преустанови генерираното на строителни отпадъци, освен в случаите, в които се налагат ремонтни работи на вече изградения обект.

Основният производствен отпадък от процеса представлява биоразградим отпадък, който ще се оползотворява за торене.

Образуваните по време на строителството и експлоатацията битови отпадъци, ще бъдат събирани в специално предназначени за целта контейнери и ще бъдат периодично извозвани от общинската фирма по сметосъбиране.

Въздействие на рискови енергийни източници – шумове, вибрации, разниции, както и някои генетично модифицирани организми

По време на строителството се очаква да има критко и локално въздействие на шум и вибрации. Въздействието ще е временно само за периода на СМР и се отнася предимно за работната среда. По време на експлоатацията въздействието ще е минимално с локален характер.

От вредните физични фактори проявление и въздействие може да се очаква от генерирания шум при строителството и при експлоатацията на обекта.

Параметри на шумовото замърсяване

За определяне еквивалентното ниво на шум от привлечения по строителството транспортен поток е използвана формулата:

$$L_{\text{двиг}} = 37 + 10 \times \lg(N_s) + L_n - 1,23$$

$$L_{\text{двиг}} = 37 + 10 \times \lg(3) + 0 - 1,23 = 37 + 10 \times 0,477 - 1,23 = 40,54 \text{ dB(A)}$$

Където: - $N_s = 3$ – среден брой МПС за час;

- $L_n = 0$ – корекция за различните превозни средства.

Определянето на нивото на шум от разглеждания обект в мястото на въздействие е извършено съгласно „Методика за определяне на общата звукова мощност, излъчвана в околната среда от промишлено предприятие и определяне нивото на шум в дадено място на въздействие“, приета със Заповед № 536/27.12.1999 г. на МОСВ по формулата:

$$L = L_p - 20 \times K_n \times \lg R - 8$$

$$L = 41 - 20 \times 0,9 \times 1,477 - 8$$

$$L = 6,41 \text{ dB(A)}$$

Където:

$L_p = 41 \text{ dB(A)}$ – ниво на обща звукова мощност

$K_n = 0,9$ – коефициент, отчитащ редуцирания на шумовото ниво предизвикана от вида на терена

$R = 30 \text{ метра}$ – разстояние от центъра на площадката до мястото на въздействие

Наслагването на нивата на шум от привлечения транспорт при реализацията на обекта ще формира ниво от порядъка на 46 - 47 dB(A).

Тук не са взети предвид препоръчаното озеленяването и наличната растителност, които допълнително ще снижат нивата с около 5-8 dB(A). При това положение нивото на шум в зоната на въздействие при защитения обект (най-близката жилищна сграда) се очаква да бъде около 40 dB(A) което е в нормите за допустимо еквивалентно ниво на шум за жилищни зони и териториални зони.



По статистически данни за подобни животновъдни комплекси генерирания при този процес на отглеждане на овце шум (в затворени боксови помещения) на разстояние 20 метра от сградите ще е около 45 децибела (А). В тази връзка трябва да се отбележи, че въздействието на генерирания от процеса шум на границата на жилищната зона на с. Бдинци ще е минимално и е невъзможно да се диференцира. Няма извършвани измервания на аналогични обекти в България и не се цитират в известната ни литература показатели за нивата на шум от такива обекти.

Не се очаква въздействие на шум извън границите на площадката. Инвестиционното предложение не е източник на радиации. Инвестиционното предложение не е свързано с употреба или отглеждане на генетично модифицирани организми.

2. Въздействие върху елементи от Националната екологична мрежа, включително на разположените в близост до инвестиционното предложение.

Територията, предмет на инвестиционното предложение, не засяга защитени територии, КОРИНЕ места, Рамсарски места, флористично важни места, орнитологични важни места. Територията, на която ще се реализира ИП не попада в защитени зони от мрежата НАТУРА 2000.

Най-близката защитена зона от мрежата НАТУРА 2000 е "Суха река", код BG 0000107 по Директива 92/43 за опазване на природните местообитания и дивата фауна и флора.

Реализацията на инвестиционното предложение няма да предизвиква въздействие върху елементите на Националната екологична мрежа и защитената зона по "Натура 2000", които са разположени отдалечено от площадката.

Евентуалното въздействие върху защитената зона по "Натура 2000" ще е следното:

Прогноза за въздействието върху съществуващата растителност

При реализацията на проекта не се очаква отрицателно въздействие върху растителността в района. Изграждането и експлоатацията на ИП и съпътстващите инфраструктурни връзки няма да засегне площи с естествена растителност. Унищожаването на рудералната растителност няма да се отрази върху състоянието на автохтонната (коренна) флора в района и растителното биоразнообразие като цяло. Няма да бъдат унищожени типове природни местообитания, включени в Приложение № 1 на ЗБР.

Прогноза за въздействието върху животинския свят

Върху представителите на животинския свят няма да бъде оказано значително негативно влияние, тъй като преобладаващата част от техните малочислени популации са изтласкани от близостта на жилищната зона на населеното място. Размножаването им няма да се потисне, тъй като се очаква само известен протоняващ ефект, който няма да повлияе и върху числеността и плътността на популациите, като не се очаква унищожаването на биологични видове, както по време на строително-монтажните работи, така и при експлоатацията.

На територията, където ще се реализира инвестиционното предложение няма добри условия за обитание на животински видове, гнездене и укриване на птици. Тъй като в близост до площадката няма влажни биотопи и няма условия за изхранването на прелетните и зимуващите птици не се очаква отрицателно въздействие върху биологичните видове и по-специално върху орнитофауната с оглед използването на прилежащите територии за почивка по време на прелета.

Не се очаква негативно въздействие върху представителите на бозайната фауна, тъй като числеността на популациите им е ниска и е свързана главно с антропогенната дейност предвид близостта на селото.

Предвид обстоятелството, че повечето от характерните за района видове са с различна степен на синантропизация се очаква възстановяване и увеличение на числеността на популациите.

Мерки за намаляване на отрицателните последици

Превозните средства, които ще се използват по време на строителството ще се движат с ограничена скорост за да не са заплаха за представителите на животинския свят.

Да се запознаят работещите в обекта, че в района има животински видове с природозащитен статус, както и с необходимостта от тяхното опазване.

При изграждането и поддържането на зелената система на територията на инвестиционното предложение да се осъществява растителна защита без използване на пестициди и според принципите на биологичното производство, определени с Наредба № 22/2001 за биологичното производство на растения, растителни продукти и храни от растителен произход и неговото означаване върху тях.

Заклучение: По отношение на растителния свят, при реализацията на инвестиционното предложение не се очаква отрицателно въздействие, тъй като не се засяга обработваема земеделска земя, където не се срещат местообитания на видове с природозащитен статус

По отношение на животинския свят, при реализацията на инвестиционното предложение не се очаква отрицателно въздействие. Загубата на хабитати на някои гнездящи видове и това, че природозащитен статус ще бъде незначителен с оглед близостта на сходни биотопи в близост до територията. Тъй като повечето от характерните за района видове са с различна степен на синантропизация се очаква възстановяване и увеличение на числеността на популациите.



През строителния период неминуемо ще се засегне растителността в обсега терена. Поради близостта на населеното място чувствителните животински видове са изтласкани от местообитанията си. Възможни са и индиректни незначителни въздействия върху растителния и животински свят от нарушените земи и почви (лишаване от местообитания на животни и растения). Не се очаква кумулативно въздействие.

Реализацията и експлоатацията на инвестиционното предложение няма да окаже недопустимо негативно въздействие върху защитени зони и територии поради слабото представяне в района на защитени биологични видове (животински и растителни) и техните хабитати и местообитания, както и липсата на сериозни производствени процеси при експлоатацията, емитуращи вредни вещества в компонентите на околната среда (въздух, води или почви).

3. Очакваните последици, произтичащи от уязвимостта на инвестиционното предложение от риск от големи аварии и/или бедствия.

Бъдещото инвестиционно предложение не е подложено на риск от големи аварии и бедствия. Поради това не се очакват никакви последици спрямо неговото съществуване произтичащи от големи аварии. При евентуални природни бедствия (земетресения, наводнения и др.) биха могли да настъпят определени събития, водещи до невъзможността за експлоатацията му.

4. Вид и естество на въздействието (пряко, непряко, вторично, кумулативно, краткотрайно, средно- и дълготрайно, постоянно и временно, положително и отрицателно).

По време на строителството въздействието ще бъде краткотрайно, без кумулативен ефект. При експлоатацията не се очаква пряко въздействие върху компонентите на околната среда. Възникналите, макар и минимални въздействия ще са с временен непряк характер (при строителните дейности), с очакван минимален отрицателен ефект.

5. Степен и пространствен обхват на въздействието - географски район; засегнато население; населени места (наименование, вид - град, село, курортно селище, брой на населението, което е вероятно да бъде засегнато, и др.).

Въздействието по време на строителството и експлоатацията ще е минимално, като ще се разпространява само в границите на площадката.

Степента и обхватът на въздействие ще е ограничен изключително на територията на обекта и минимален за съседните територии т.е. в землището на с. Бдинци. Няма да има засегнато население от съседни населени места.

По време на строителството се очаква въздействие в границите на имотите, в които ще се извършва. При експлоатация на готовите сгради не се очаква въздействие нито в границите на имотите, нито извън тях.

6. Вероятност, интензивност, комплексност на въздействието.

При експлоатацията на инвестиционното предложение след реализацията му и при спазване на изискванията на екологичното законодателство, не се очаква поява на отрицателно въздействие върху компонентите на околната среда, качествата на селищната среда и здравето на хората.

Вероятността за поява на въздействие е сведена до възможният минимум с предвидените от инвеститора мерки за предотвратяване на аварийни ситуации или намаляване и ликвидиране на последиците. Евентуалните въздействия ще са с ниска интензивност и комплексност.

По време на строителството се очаква пряко, краткотрайно и отрицателно въздействие като увеличаване нивото на шума и запрашаване, които са неизбежни, временни и обратими.

При експлоатация на готовите сгради не се очаква въздействие, нито положително, нито отрицателно.

7. Очакваното настъпване, продължителността, честотата и обратимостта на въздействието.

С реализацията на инвестиционното предложение няма да има отрицателни въздействия с голяма продължителност, със значителна честота и обратимост на въздействие, които да оказват отрицателни въздействия.

Настъпването на въздействията е свързано с началото на строителните дейности. Продължителността на въздействията се ограничават основно по време на строителните дейности, а при експлоатация на обекта е сведена до минимум. По отношение на атмосферния въздух, водите, влиянието на отпадъците, вредните физични фактори, биоразнообразието въздействието е минимално и обратимо. По отношение на почвите, ландшафта, е обратимо и възстановимо.

По време на строителството се очаква пряко, краткотрайно и отрицателно въздействие като увеличаване нивото на шума и запрашаване, които са неизбежни, временни и обратими.

8. Комбинирането с въздействия на други съществуващи и/или одобрени инвестиционни предложения.

В района на това инвестиционно предложение няма подобни такива с които въздействията то би могло да формира комбиниране и наслагване на евентуалните въздействия. При реализацията на ИП не се очаква комбинирането с въздействия на други съществуващи и/или одобрени инвестиционни

предложени.

9. Възможности за ефективно намаляване на въздействията.

Характерът на ИП е такъв, че евентуалните въздействия породени от неговата реализация и експлоатация ще са изключително минимални и поради това няма нужда от по-ефективното им намаляване.

По време на строителството могат да се вземат мерки като оросяване на терена против пращиране, минимално използване на машини, които биха могли да замърсят околната среда и да предизвикат силен шум над приетите норми. Всички мерки се очаква да бъдат описани от фирмата строител в проект ПБЗ, според ЗУТ, чл.156 б, т.2.

10. Трансграничен характер на въздействието.

Предвид местоположението и характера на инвестиционното предложение, не се очакват трансгранични въздействия.

Въздействията върху околната среда от реализацията на инвестиционното предложение нямат трансграничен характер.

От реализацията на инвестиционното предложение няма да възникнат проблеми в контекста на трансгранично замърсяване.

При реализацията на ИП не се очаква въздействие с трансграничен характер.

11. Мерки, които е необходимо да се включат в инвестиционното предложение, свързани с избягване, предотвратяване, намаляване или компенсиране на предволагемите значителни отрицателни въздействия върху околната среда и човешкото здраве.

Предвидените мерки за предотвратяване, намаляване на отрицателните последици и недопускане на негативни въздействия върху отделните компоненти на околната среда и човешкото здраве са свързани и се отнасят със съответните етапи от реализацията на ИП:

Табл. Мерки за контрол и предотвратяване, снижаване и минимизиране на очакваните отрицателни въздействия

№	Мерка	Период	Резултат/въздействие
1	при строителството да се използват най-кратките маршрути за придвижване на автотракторната техника;	Строителство	Ограничаване разпространението на прахови емисии
2	използване на съществуващата инфраструктура;	Строителство	Снижаване на замърсяването и въздействието върху почви и биоразнообразие
3	дислоциране и съхраняване на хумусния слой и изпитването му при озеленителните мероприятия;	Строителство	Снижаване на замърсяването и въздействието върху почви и биоразнообразие
4	недопускане течове на нефтопродукти от строителната и транспортна техника върху земята и почвите през строителния период;	Строителство	Снижаване на замърсяването и въздействието върху почви и биоразнообразие
5	регламентирано управление на генерираните отпадъци;	Строителство	Предотвратяване вредно въздействие по фактор Отпадъци
6	установяване на добра организация на строителните процеси;	Строителство	Снижаване на замърсяването и въздействието върху компонентите на околната среда
7	пренасяне на инструктаж на работниците за дейностите по опазване на околната среда и техните задължения и отговорности, съобразно конкретни видове и обем работи;	Строителство	Снижаване на замърсяването и въздействието върху компонентите на околната среда
8	провеждане на технически контрол за изравненост на меканизацията с цел предотвратяване на изтичането на масла и други нефтопродукти, както и недопускане на ремонтни дейности на повредена техника на територията на строителната площадка;	Строителство	Снижаване на замърсяването и въздействието върху почви и биоразнообразие
9	контрол по ограничаване действията на работниците и меканизацията само в рамките на определените с инвестиционен проект необходими площи; недопускане на отгъване, замърсяване и разрушаване на терените граничещи със строителната площадка;	Строителство	Предотвратяване вредно въздействие по фактор Отпадъци
10	едновременно почистване на строителната площадка от всички непълнежни препятствия, отпадъци и излишни земни маси; разделно събиране, временно складиране, предаване и дислоциране на генерираните СО на изходните за щета места;	Строителство	Ограничаване разпространението на прахови емисии
11	периодично оросяване на земните маси, източници на прахови емисии, при необходимост;	Строителство	Ограничаване разпространението на прахови емисии
12	след приключване на строителните дейности да бъде извършена техническа и биологична рекултивация на засегнатия терен;	Строителство	Предотвратяване вредно въздействие по фактор Отпадъци



13	всички дейности по прокарването на изкопите да се извършват при подходящи атмосферни условия (повисока влажност и слаби ветрове);	Строителство	Ограничаване разпространението на прахови емисии
14	да се минимизира движението на прахове в строителството автомобилно;	Строителство	Снижаване на замърсяването и въздействието върху компонентите на околната среда
15	да се осигури до максимум преминаването през зелени площи и да се извърши след преминаването техническа и биологическа регулация;	Строителство	Снижаване на замърсяването и въздействието върху почви и биоразнообразие
16	при обратната засипка да се изпълни изкопът отначало с лекозатова мъртваца, върху която да се насипе хумусът без да се валера, а да се остави за самостоятелно слагане под въздействието на природните условия;	Строителство	Предотвратяване вредно въздействие по фактор Отпадъци
17	да не се допуска погребване на отпадъци в изкопите;	Строителство	Предотвратяване вредно въздействие по фактор Отпадъци
18	при оформянето на строителната полоса да не се допуска разширение извън предписаните сервитутни граници;	Строителство	Снижаване на замърсяването и въздействието върху почви и биоразнообразие
19	да се използват машини, работещи по обекта в отлично техническо състояние по отношение на замърсяване на околната среда, недопускане течове на нефтопродукти и почвата и незамърсяване околната среда;	Строителство	Снижаване на замърсяването и въздействието върху компонентите на околната среда
20	прокарването и обратната засипка да се извършат с високотехнологични машини, в кратки срокове;	Строителство	Снижаване на замърсяването и въздействието върху почви и биоразнообразие
21	автотракторната техника да се концентрира на по-къси участъци за по-бързо приключване на дейността в определен участък;	Строителство	Ограничаване разпространението на емисии
22	Поддържане на график за редовно измиване на вътрешно-алейната пътна мрежа	Строителство Експлоатация	Ограничаване разпространението на прахови емисии
23	Използване на квалифициран обслужващ персонал	Експлоатация	Недопускане на аварии
24	Оподобряване на влажните земи маси	Строителство	Опазване на почвите от замърсяване
25	Сключване на договори за предаване на отпадъците за последващо третиране на линия, които имат съответното разрешение по ЗУО	Строителство експлоатация	Предотвратяване вредно въздействие по фактор Отпадъци
26	Подобряване на трудовата дисциплина и недопускане на нарушения	Строителство Експлоатация	Работна среда
27	Оценуване необходимите лични предпазни средства (аутифони, противопрахови маски, каски) за опазване здравето на работниците при съществуващите параметри на работната среда;	Строителство Експлоатация	Работна среда
28	Ограничаване скоростта на движение на транспортните средства в рамките на площадката и подходите към нея с цел намаляване на запрашаването.	Строителство Експлоатация	Атмосферен въздух
29	Спиране на двигателите на машините при престой с цел намаляване на емисии на изгорели газове от двигатели с вътрешно горене.	Строителство	Атмосферен въздух
30	Забрани за изоставяне, неидентифицирано изхвърляне и изгаряне или друга форма на неконтролирано обезвреждане на отпадъците	Строителство Експлоатация	Отпадъци, Атмосферен въздух

ЗАКЛЮЧЕНИЕ:

Реализацията на инвестиционното предложение няма да доведе до отрицателно въздействие върху компонентите и факторите на околната среда.

Въздействието ще бъдат локални, краткотрайни и временни.

При строителството няма да бъдат засегнати и унищожени популации на широко разпространени тревни, храстови и дървесни видове.

При преустройството и експлоатацията няма да бъдат нанесени щети на фауната.

При стриктно спазване на нормативните изисквания и правила за екологосъобразно управление на отпадъците, не се очаква значително отрицателно въздействие на отпадъците върху компонентите на околната среда и здравето на хората.

Не се очаква инвестиционното предложение да окаже негативно въздействие върху паметници на културно-историческото наследство.

Въздействието върху ландшафта ще е незначително.

Не се очаква трансгранично въздействие в резултат на реализиране на инвестиционното предложение.

V. Обществен интерес към инвестиционното предложение.

До настоящия момент при инвеститора не са получени мнения и становища относно



реализацията на инвестиционното му предложение.

ПРИЛОЖЕНИЯ

- Документи за собственост (право на възложител);
- Скица в Машаб 1:1500;
- Становище и разрешение за проектиране от ВиК Добрич;
- Копие от документ за обявяване на ИП - обява;
- Копие от документ за платена такса;
- Електронен носител (CD) с цялата информация.

С Уважение,
За Възложителя: /И. Цз
2

ОБЯСНИТЕЛНА ЗАПИСКА

ОБЕКТ : " ПУП-ПЗ за ПИ 03040.120.7", с. БДИНЦИ, общ. ДОБРИЧКА

ВЪЗЛОЖИТЕЛ: "ЗСК БДИНЦИ" ЕАД

ЧАСТ : ГРАДОУСТРОЙСТВО

ФАЗА: ОКОНЧАТЕЛЕН ПРОЕКТ

Проектът е разработен въз основа на Заповед/Допускане на Кмета на Община Добричка и искане на възложителя.

Настоящият проект е изработен с цел определяне на отреждането на ПИ 03040.120.7, с. Бдинци за „ПСД“ - с конкретно предназначение "Животновъдна ферма-овцеферма". ПИ 03040.120.7, с. Бдинци е урбанизирана територия, намиращ се в бивш Стопански двор на с. Бдинци. Към момента за имота няма изработен ПУП-ПЗ, което налага нуждата от изготвянето на такъв.

Планът за застрояване е разработен при спазване изискванията на ЗУТ, Наредба №7 /2003г за ПН за УТ и Наредба №8/ 2001г за обема и съдържанието на устройствените схеми и планове.

С ограничителни линии - червена пунктирана линия, се определят границите, в рамките на които, в дадения ПИ може да бъде реализирано застрояване- средно, с Н до 15м, свободно в имота, с конкретно предназначение „за ПСД“. Предвижда се отстояние от 3,0м от западна, източна и южна граници на имота и без отстояния от северната.

Градоустройствените показатели са показани в таблица на чертежа и са както следва:

Пзастр. \leq 80%

Кинт. \leq 2,5

Позел- мин 20% (една трета от озеленената площ да се осигури за дървесна растителност)

Кота корниз Н- \leq 15м

Начин на застрояване- свободно

ПРОЕКТАНТ

ОБЯСНИТЕЛНА ЗАПИСКА

ОБЕКТ : * ПУП-ПЗ за ПИ 03040.120.7*, с. БДИНЦИ, общ. ДОБРИЧКА

ВЪЗЛОЖИТЕЛ: "ЗСК БДИНЦИ" ЕАД

ЧАСТ : ГРАДОУСТРОЙСТВО

ФАЗА: ОКОНЧАТЕЛЕН ПРОЕКТ

Проектът за ПУП-ПЗ за ПИ 03040.120.7*, с. Бдинци е разработен въз основа на Заповед /Допускане на кмета на Община Добричка и искане на собственика, на основание чл.18 от ЗУТ, като в гореупоменатия имот се допуска застрояване за ПСД /производствено складова дейност/ с конкретно предназначение „Животновъдна ферма- овцеферма“.

С проекта се установява предназначението на имота- за "ПСД- Животновъдна ферма- овцеферма". Планът за застрояване е разработен с ограничителни линии на застрояване, като са спазени изискванията на чл.35 от ЗУТ и са осигурени нормативно изискуемите отстояния от границите с улици и съседни ПИ. Проектът предвижда средно по височина, свободно застрояване на имота.

Градоустройствените показатели са в рамките на регламентираните в чл.24 от Наредба №7 за ПН за УОВТУЗ- Пластр. до 80%, Кинт. до 2,5, Позел- мин. 20% и Н до 15м. Горните показатели са отразени в графичната част на проекта в табличен вид.

ЗДРАВНО ХИГИЕННИ АСПЕКТИ

Характерът на дейността в имота – „ПСД- Животновъдна ферма- овцеферма“ не попада в границите на защитени територии и зони и не представлява риск за защитени обекти съгласно §1, т.3 от Наредба за ОВОС. Проектът ПУП-ПЗ попада в обхвата на гл. VI от ЗООС. Дейността не генерира риск за здравето на хората. Няма вероятност от вредни шумови въздействия, замърсяване на въздуха, водите, почвата, радиационни излъчвания и рискови енергийни източници.

ПИ 03040.120.7, с. Бдинци се намира извън урбанизираната територия, при съседни: на север и изток ПИ 03040.120.18- ведомствен път; на запад и юг ПИ 03040.120.11 - частен имот. По настоящем ПИ 03040.120.7 е с начин на трайно ползване "За стопански двор", а сградата, разположена в имота е с предназначение-склад. Сградите и съоръженията са построени преди 1987г.

При бъдещото строителство ще се генерират строителни отпадъци в обичайните рамки, които ще се депонират на регламентираните места.

ПРОЕКТА