

ИНФОРМАЦИЯ ЗА ПРЕЦЕНЯВАНЕ НЕОБХОДИМОСТТА ОТ ОВОС

„Допълнение към ИП за изграждане на предприятие за преработка на селскостопанска продукция – пункт за изваряване на рози (етерично-маслени култури), фуражно производство и добив на студено пресовани масла, находящи се в УПИ XI, кв. 27 по плана на с. Славеево, общ. Добричка, област Добрич“, за което има издадено решение № ВА 22-ПР/2018г. на директора на РИОСВ-Варна с характер „да не се извършва ОВОС“

ИНФОРМАЦИЯ ЗА ПРЕЦЕНЯВАНЕ НЕОБХОДИМОСТТА ОТ ОВОС

I. Информация за контакт с възложителя:

I. Име, местожителство, гражданство на възложителя - физическо лице, търговско наименование, седалище и единен идентификационен номер на юридическото лице.

Възложител на инвестиционното предложение:

СД "Възход–Арно–Апостолов и Лазаров", ЕИК: 124036493
област Добрич, община Добричка, с. Славеево, Стопански двор
Пълен пощенски адрес: гр. Добрич, ул. „Райко Даскалов“ № 8, партер
Телефон, факс и ел. поща (email): 0899 115503; e-mail: sidom@abv.bg
Управител или изпълнителен директор на фирмата възложител: Венцислава Лазарова Апостолова

II. Резюме на инвестиционното предложение

I. Характеристики на инвестиционното предложение:

Инвестиционното предложение попада в Приложение 2 на ЗООС, т. 7, буква "а" от Приложение № 2 на ЗООС и подлежи на процедура по преценяване на необходимостта от ОВОС, на осн. чл. 93, ал. 1, т. 2 на ЗООС и включва „Допълнение към ИП за изграждане на предприятие за преработка на селскостопанска продукция – пункт за изваряване на рози, етерично-маслени култури (ЕМК), фуражно производство и добив на студено пресовани масла, находящи се в УПИ XI, кв. 27 по плана на с. Славеево, общ. Добричка, област Добрич“, за което има издадено решение № ВА 22-ПР/2018г. на директора на РИОСВ-Варна с характер „да не се извършва ОВОС“.

Компетентния орган по околна среда – Директора на РИОСВ-Варна, е допуснал извършването *само на преценяване на необходимостта от ОВОС по реда на глава шеста на ЗООС*.

Настоящото ИП е за добавяне на още един дестилационен апарат, още един топлообменник и още един флорентински съд. С това допълнение дестилационните апарати, топлообменниците и флорентинските съдове в предприятието стават по пет броя. Също така се добавя и производство на розова вода с капацитет 1 т/ден през производствения сезон (30 дни в годината).

В останалата си част инвестиционното предложение, за което има издадено Решение № 22-ПР/2018г. остава непроменено.

Производство на масло от роза „Дамасцена“ и други ЕМК от собствени насаждения - в новоизградения пункт за изваряване, в който са монтирани:

- дестилационни апарати на крака;
- топлообменници;
- Кохобационна система, включваща Кохобационна колона, Топлообменници;
- Флорентински съдове за ЕМК;
- Резервоар за студена вода - хоризонтален на крака;

ИНФОРМАЦИЯ ЗА ПРЕЦЕНЯВАНЕ НЕОБХОДИМОСТТА ОТ ОВОС

„Допълнение към ИП за изграждане на предприятие за преработка на селскостопанска продукция – пункт за изваряване на рози (етерично-маслени култури), фуражно производство и добив на студено пресовани масла, находящи се в УПИ XI, кв. 27 по плана на с. Славеево, общ. Добричка, област Добрич“, за което има издадено решение № ВА 22-ПР/2018г. на директора на РИОСВ-Варна с характер „да не се извършва ОВОС“

- Резервоар за топла вода- хоризонтален на крака;
- Портален (телферен) кран.

В помещение Флорентинско се предвижда инсталиране на:

- Резервоар за дестилат;
- Флорентински съд за вторично розово масло.

Пред помещение „Дестилационна“, външно от него, е изграден нов склад за съхранение на суровината.

В инсталацията се преработва основно розов цвят и в частност други ЕМК.

Производство - сортиране и студено пресоване на тиквени семена за добив на масло: Отглеждат се 254 дка тикви. От полученото количество тикви се добиват тиквени семена. Тиквените семена се отделят машинно с вече налична машина в стопанството.

Дейността се извършва в нов хоризонтален склад на фирмата.

Процесът се извършва в 2 основни етапа:

ЕТАП I

1. Полиране.
2. Почистване.
3. Отделяне на едри примеси.
4. Отделяне на семките по форма.
5. Отделяне на семките по тегло.
6. Фото сортиране.
7. Пълнене в чували от 20 до 1500 кг.

ЕТАП II

1. Засмукване от чувала.
2. Изсмукване на фини частици прах.
3. Транспортиране.
4. Смилане.
5. Подготовка за печене.
6. Печене.
7. Пресоване.
8. Бутилиране.

Производство на екструдирани фураж :

Отглеждат се около 700 дка. царевича и 1300 дка. пшеница. От получените количества зърно се добива специализиран екструдирани фураж. Съхранението на добитото зърно се извършва в съществуващ ремонтиран склад – собственост на дружеството, който граничи с новия такъв.

Дейността по преработка и екстудирани фуража се извършва в нов хоризонтален склад на фирмата. Процесът се извършва в следната последователност:

1. Грубо почистване.

„Допълнение към ИП за изграждане на предприятие за преработка на селскостопанска продукция – пункт за изваряване на рози (етерично-маслени култури), фуражно производство и добив на студено пресовани масла, находящи се в УПИ XI, кв. 27 по плана на с. Славеево, общ. Добричка, област Добрич“, за което има издадено решение № ВА 22-ПР/2018г. на директора на РИОСВ-Варна с характер „да не се извършва ОВОС“

2. Отделяне на едри примеси.
3. Магнитен сепаратор.
4. Финно почистване.
5. Изсмукване на финни частици прах.
6. Транспортиране.
7. Смилане.
8. Смесване на компоненти.
9. Гранулиране и охлаждане.
10. Пълнене в чували от 20 до 1500 кг.
11. Складиране и подготовка за експедиция.

Всички дейности по време на строителството се осъществяват единствено и само в планираната територия.

Територията, в която се планира ИП е обезпечена с транспортен достъп.

ИП не е свързано със заустване на отпадъчни води във водни обекти.

В близост до терена няма водни течения, езера, блата.

В района и около него липсват степни местообитания и пасища.

а) размер, засегнатата площ, параметри, мащабност, обем, производителност, обхват, оформление на инвестиционното предложение в неговата цялост;

- ✚ Съгласно нотариален акт за учредяване право на строеж върху недвижим имот № 14, том IX, рег. № 13622, дело № 1519 от 28.12.2017г., УПИ № XI, кв. 27 по плана на с. Славеево, общ. Добричка, област Добрич на СД "Възход-Арньо-Апостолов и Лазаров" се учредява правото на строеж върху имот УПИ XI, кв. 27 по плана на с. Славеево, общ. Добричка, област Добрич.
- ✚ Общата площ на имота е 10180 м², ПСД.
- ✚ Достъпът до площадката е осигурен чрез съществуваща пътна инфраструктура – от северната страна на имота е разположен път от мрежата на селото, на изток – до 30 м. от главен път Добрич – КС „Албена“. Не се налага промяна на съществуващата пътна инфраструктура. Няма да се изградят нови пътища на този етап.
- ✚ Електроснабдяването на имота е осигурен от електропреносната мрежа на населеното място. Дружеството разполага със собствен трафопост в рамките на стопанския двор с необходимата мощност.
- ✚ Водоснабдяването и канализацията се осъществява чрез съществуващата ВИК мрежа за района.

б) взаимовръзка и кумулиране с други съществуващи и/или одобрени инвестиционни предложения

- ✚ В стратегически и икономически аспект ИП е свързано с Плана за регионално развитие на Област Добрич, както и с предвижданията на Плана за развитие на североизточния регион.
- ✚ От страна на инвеститора реализацията на ИП е насочено и към:
 - осигуряване на устойчиво и функционално развитие на територията;
 - ефективно организиране и използване на инфраструктурата на територията;

„Допълнение към ИП за изграждане на предприятие за преработка на селскостопанска продукция – пункт за изваряване на рози (стерично-маслени култури), фуражно производство и добив на студено пресовани масла, находящи се в УПИ XI, кв. 27 по плана на с. Славеево, общ. Добричка, област Добрич“, за което има издадено решение № ВА 22-ПР/2018г. на директора на РИОСВ-Варна с характер „да не се извършва ОВОС“

- постигане на определен социален ефект чрез запазване и разкриване на нови работни места;
 - увеличаване на доходите на заетите;
 - увеличаване на професионалната квалификация на заетите лица.
- ⚡ Разработката на комплексното развитие на терена е подчинена на изискването за гарантиране на опазването на околната среда, създаването на предпоставки за развитие на инвестиционната инициатива.
 - ⚡ Технологично, функционално и икономически няма връзка с други програми и дейности.

в) използване на природни ресурси по време на строителството и експлоатацията на земните недра, почвите, водите и на биологичното разнообразие;

Не се предвижда използването на природни ресурси при реализация на инвестиционното предложение. Няма да има строителство.

Настоящото ИП е допълнение към ИП за изграждане на предприятие за преработка на селскостопанска продукция – пункт за изваряване на рози, стерично-маслени култури (ЕМК), фуражно производство и добив на студено пресовани масла, включващо добавяне на още един дестилационен апарат, още един топлообменник и още един флорентински съд. С това допълнение дестилационните апарати, топлообменниците и флорентинските съдове в предприятието стават по пет броя. Също така се добавя и производство на розова вода с капацитет 1 т/ден през производствения сезон (30 дни в годината).

Предприятието е изградено и работещо и допълнението на още един дестилационен апарат, още един топлообменник и още един флорентински съд, както и производството на розова вода няма да окажат влияние върху природните ресурси.

г) генериране на отпадъци - видове, количества и начин на третиране, и отпадъчни води;

Генерирани отпадъци в периода на експлоатация:

При работния процес се получават отпадъчни суровини безопасни за околната среда, които се използват за получаване на компост, който се използва за наторяване на стерично-маслените насаждения на земи на възложителя.

- от дестилерия и екстракция

Код 20 01 03 - биоразградими отпадъци - растителни отпадъци от дестилерията. Количеството зависи от добива на култури и тяхната преработка.

Код 02 03 03 - отпадъци от екстракция с разтворители. Тези отпадъци ще бъдат компостирани на специална площадка в полето и след протичане на процеса (компостиране) ще бъдат използвани за наторяване на земеделските площи.

Код 20 03 01 - смесени битови отпадъци, вследствие дейността на работещите в дестилерията.

Отпадъците при производството на розово масло и ЕМК са получени в следствие на дестилация на съответните суровини. В резултат на което като отпадък се получава течна и твърда фаза (джибри), които не са химически активни към околната среда.

Не се допуска изхвърлянето в околната среда на гореща вода и замърсена с органични продукти вода. Замърсената вода се събира в изгребна яма за охлаждане и по нататъшно смесване с чиста вода и използване за напояване при достигане на подходящите параметри.

„Допълнение към ИП за изграждане на предприятие за преработка на селскостопанска продукция – пункт за изваряване на рози (стерично-маслени култури), фуражно производство и добив на студено пресовани масла, находящи се в УПИ XI, кв. 27 по плана на с. Славеево, общ. Добричка, област Добрич“, за което има издадено решение № ВА 22-ПР/2018г. на директора на РИОСВ-Варна с характер „да не се извършва ОВОС“

Отпадната топла вода от охладителите на дестилационните казани и кохобационните уредби частично се използват за изваряване на суровините, а остатъка се охлажда в охладителни кули и се връща отново в охладителния цикъл.

В заключение, въздействието на отпадъците върху околната среда по време на експлоатация:

- Незначително като характер;
- Пряко като въздействие;
- Локално като обхват;
- Краткотрайно по време;
- Временно като продължителност;
- Възстановимо;
- Без кумулативен и комбиниран ефект.

д) замърсяване и вредно въздействие; дискомфорт на околната среда;

Елементи на екологосъобразно функциониране и недопускане на замърсяване и дискомфорт на околната среда са:

- ПОЧВА - При експлоатацията на обекта не се генерират вредни вещества, които да се отделят в почвата.
- ЗЕМНИ НЕДРА: Реализацията на инвестиционното намерение не води до промяна на геоложката основа с произтичащи от това последици.
- ВЪЗДУХ - При експлоатацията на обекта не се генерират вредни вещества, които да се отделят в атмосферата.
- ШУМ – Не се надвишават нормите, предвидени в съответните нормативни документи.
- ОТПАДЪЦИ - При експлоатацията на обекта се генерират основно битови отпадъци. Производствените отпадъци подробно са описани в подточка г).

е) риск от големи аварии и/или бедствия, които са свързани с инвестиционното предложение;

Възложителят не предвижда инциденти по време на експлоатацията.

Във връзка с провежданена процедура по преценяване на необходимостта от извършване на оценка въздействието върху околната среда за ИП за „Ситуиране на трейлърно ремарке за компресиран природен газ с капацитет до 6000 куб.м. (4.2 т) за газово захранване на котел“ в същия имот е представено уведомление за извършена класификация на предприятие и/или съоръжение с нисък или висок рисков потенциал.

Предприятието не попада в обхвата на Приложение I на Регламент (ЕО) № 166/2006 на Европейския парламент и на Съвета от 18 януари 2006 г. за създаване на Европейски регистър за изпускането и преноса на замърсители и за изменение на директиви 91/689/ЕИО и 96/61/ЕО на Съвета (ОВ, L 33, 4.02.2006 г.).

Максималното количество природен газ, което може да бъде налично на площадката е 4.2 т (много под пределните количества в приложение № 3), предвид което предприятието/съоръжението не се класифицира с рисков потенциал.

За ИП за „Ситуиране на трейлърно ремарке за компресиран природен газ с капацитет до 6000 куб.м. (4.2 т) за газово захранване на котел“ е издадено Решение на директора на РИОСВ-Варна под № ВА-28 ПР/2020 с характер „да не се извършва ОВОС“.

По време на експлоатацията възложителят прилага правила за безопасна работа и превенция на аварийните ситуации.

По време на експлоатацията на обекта е възможно да възникнат три основни вида аварии:

ИНФОРМАЦИЯ ЗА ПРЕЦЕНЯВАНЕ НЕОБХОДИМОСТТА ОТ ОВОС

„Допълнение към ИП за изграждане на предприятие за преработка на селскостопанска продукция – пункт за изваряване на рози (етерично-маслени култури), фуражно производство и добив на студено пресовани масла, находящи се в УПИ XI, кв. 27 по плана на с. Славеево, общ. Добричка, област Добрич“, за което има издадено решение № ВА 22-ПР/2018г. на директора на РИОСВ-Варна с характер „да не се извършва ОВОС“

- ⚡ аварии, причинени от природни бедствия (гръмотевични бури, смерчове, урагани, щорм, обледявания);
- ⚡ промишлени аварии - пожар;
- ⚡ аварии причинени от човешка грешка, саботаж или терористичен акт (взривове, пожари, и др.).

ж) рисковете за човешкото здраве поради неблагоприятно въздействие върху факторите на жизнената среда по смисъла на § 1, т. 12 от допълнителните разпоредби на Закона за здравето.

Най-близките жилищни сгради до територията предмет на инвестиционното предложение са на повече от 200 м, а обществени - на 700 м.

В процеса на експлоатация на обекта не се предвижда да се оформят съществени професионални вредности. Реализацията на настоящото ИП няма да доведе до поява на определени болести.

Във връзка с това може да се заключи, че разглежданата дейност няма да доведе до засягане на здравето и до промяна на условията на живот на хората.

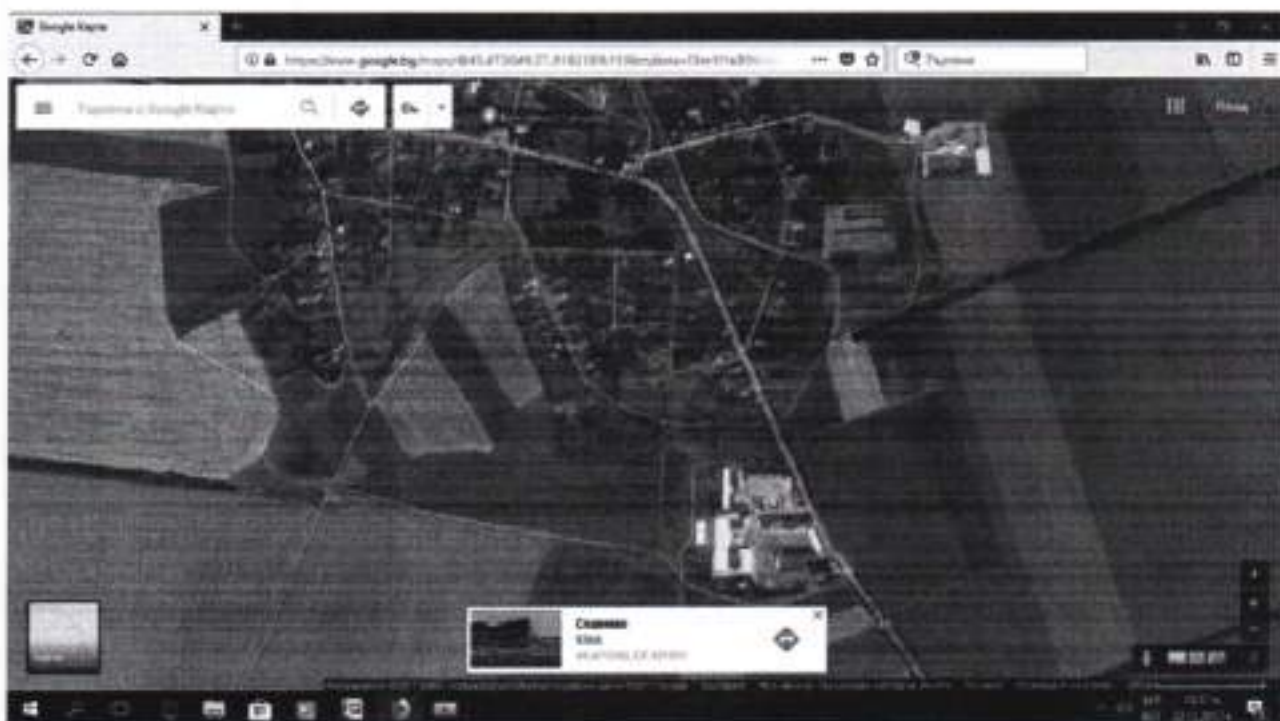
2. Местоположение на площадката, включително необходима площ за временни дейности по време на строителството.

Теренът предмет на инвестиционното предложение е УПИ XI, кв. 27 по плана на с. Славеево, общ. Добричка е в близост до неговата регулация и общински път.

Всички дейности по време на монтажа на допълнителните съоръжения и производството на розова вода ще се осъществяват единствено и само в границите на УПИ XI, кв. 27 по плана на с. Славеево, общ. Добричка, начин на трайно ползване - ПСД.

Не се налага ползването на допълнителни площи от съседни имоти за дейностите по монтаж.

Приложена е скица, показваща местоположението на площадката



„Допълнение към ИП за изграждане на предприятие за преработка на селскостопанска продукция – пункт за изваряване на рози (етерично-маслени култури), фуражно производство и добив на студено пресовани масла, находящи се в УПИ XI, кв. 27 по плана на с. Славеево, общ. Добричка, област Добрич“, за което има издадено решение № ВА 22-ПР/2018г. на директора на РИОСВ-Варна с характер „да не се извършва ОВОС“

Територията предмет на ИП не засяга защитени територии, Корине места, Рамсарски места, флористично важни места, орнитологични важни места.

Територията предмет на ИП не засяга елементи на НЕМ. Най-близко разположените такива са: защитена зона за опазване на дивите птици BG0002082 “Батова” и защитена зона за опазване на природните местообитания и на дивата флора и фауна BG0000102 “Долината на река Батова”.

3. Описание на основните процеси (по проспектни данни), капацитет, включително на съоръженията, в които се очаква да са налични опасни вещества от приложение № 3 към ЗООС.

Инвестиционното предложение предвижда „Допълнение към ИП за изграждане на предприятие за преработка на селскостопанска продукция – пункт за изваряване на рози, етерично-маслени култури (ЕМК), фуражно производство и добив на студено пресовани масла, находящи се в УПИ XI, кв. 27 по плана на с. Славеево, общ. Добричка, област Добрич“, за което има издадено решение № ВА 22-ПР/2018г. на директора на РИОСВ-Варна с характер „да не се извършва ОВОС“.

Настоящото ИП е за добавяне на още един дестилационен апарат, още един топлообменник и още един флорентински съд. С това допълнение дестилационните апарати, топлообменниците и флорентинските съдове в предприятието стават по пет броя. Също така се добавя и производство на розова вода с капацитет 1 т/ден през производствения сезон (30 дни в годината).

В пункта за изваряване ще са монтирани:

5 броя дестилационни апарати на крака – до $5,5\text{m}^3$;

5 броя топлообменника – до 18m^2 ;

Кохобационна система до $2,4\text{m}^3/\text{h}$, включваща Кохобационна колона до $2,4\text{m}^3/\text{h}$, Топлообменник до 10m^2 и Топлообменник до 6m^2 ;

5 броя Флорентински съдове за лавандула, маточина и салвия до $0,18\text{m}^3$;

Резервоар за студена вода хоризонтален на крака $V=$ до 7m^3 ;

Резервоар за топла вода хоризонтален на крака $V=$ до 7m^3 ;

Портален (телферен) кран до 18 м, до 5т.

В помещение Флорентинско са инсталирани:

- Резервоар за дестилат хоризонтален на крака $V=$ до 2m^3 ;

- Флорентински съд за вторично розово масло до $0,25\text{m}^3$.

Пред помещение Дестилационна, външно от него, е изграден склад за съхранение на суровината.

В инсталацията се преработват основно розов цвят, лавандулови съцветия и маточинова трева. При дестилирането им се получават етерични масла:

Розово масло- 0, 055 т

Лавандулово масло- 2, 600 т

Маточиново масло – 0,045 т

Розово масло

Производството на розово масло се осъществява чрез прилагане на водно-парна дестилация. По установената класическа технология обрания розов цвят се съхранява в чували, разстлани на сянка върху циментов под в легнало положение без да се допират един

„Допълнение към ИП за изграждане на предприятие за преработка на селскостопанска продукция – пункт за изваряване на рози (стерично-маслени култури), фуражно производство и добив на студено пресовани масла, находящи се в УПИ XI, кв. 27 по плана на с. Славеево, общ. Добричка, област Добрич“, за което има издадено решение № ВА 22-ПР/2018г. на директора на РИОСВ-Варна с характер „да не се извършва ОВОС“

до друг.

Така съхранения розов цвят, последователно съобразно количеството му /загрят, свеж/ постъпва за зареждане в дестилационните казани. Дестилацията в казана се извършва за 2-2 ½ часа при скорост 8 до 10 % . Дестилационните води, след преминаване през флорентинския съд или направо в сборника за розов дестилат, постъпват за кохобация в кохобационната колона. Дестилата се подава на самотек във флорентински съд, в който става отделянето на розовото масло. Преминал през него, дестилата постъпва отново за кохобация. Извареният дестилат – ашлата от колоната, се използва за зареждане в дестилационните казани.

Лавандулово масло

Лавандуловите съцветия след жътвата се събират в чували и така постъпват в дестилерията. Суровината може да се съхранява на сянка в чувалите или в насипно състояние в слой от 20 до 30 см. Трябва да се избегне натрупването на куп на чувалите или дебел слой от насипна суровина за да не се допусне самозагряването и от там влошаването на качеството на маслото и понижаването на Рандемана в процеса на дестилация.

Дестилацията за получаване на лавандулово масло от лавандуловите съцветия е парна. Суровината се изсипва в коша на дестилационния апарат и се уплътнява много добре – пресова се механично чрез отгъпване от работниците. Коша с помощта на електротелфер се поставя в дестилационния казан. Дестилацията е с променлива във времето скорост и продължителност до 1,5 часа.

Маточиново масло

Стръковете маточина по време на жътвата се събират в чували и се транспортират до дестилерията. Суровината може да се съхранява на сянка в чувалите не повече от 4 часа, тъй като драстично може да се влоши качеството и количеството на маслото в процеса на дестилация.

Дестилацията за получаване на маточиново масло от стръковете маточина е парна. Суровината се изсипва в коша на дестилационния апарат и се уплътнява много добре – пресова се механично чрез отгъпване. Коша с помощта на електротелфер се поставя в дестилационния казан. Дестилацията е с променлива във времето скорост и продължителност от 1,5-2 часа.

Производството на розово масло се осъществява чрез източване на резервоара за първичен дестилат. За производството на 500 кг розова вода са необходими 500 л вода.

Производство на розово масло

Приемане и съхранение на розовия цвят.

Ежедневно събраният розов цвят се приема в дестилацията, като предварително се претегля . От транспортното средство чувалите с розов цвят се поставят /разстилат/ в склада-цветарник или направо на площадката на дестилационните казани, като торбите трябва да бъдат в легнало положение една до друга. От цветарника розовият цвят се доставя до дестилационните казани .

Дестилация на розов цвят.

Необходимото количество розов цвят за зареждане на дестилационните казани се извозва до тях с платформена количка . Зареждането на дестилационния казан с розов цвят става през люка. В дестилационния казан с розов цвят се пуска топла вода от резервоар или ашлама от резервоар. Отношението на цвета към водата трябва да бъде от 1:3,5 до 1:4.

„Допълнение към ИП за изграждане на предприятие за преработка на селскостопанска продукция – пункт за изваряване на рози (етерично-маслени култури), фуражно производство и добив на студено пресовани масла, находящи се в УПИ XI, кв. 27 по плана на с. Славеево, общ. Добричка, област Добрич“, за което има издадено решение № ВА 22-ПР/2018г. на директора на РИОСВ-Варна с характер „да не се извършва ОВОС“

Дестилацията на розовия цвят се провежда чрез нагряване с директна и индиректна пара с налягане 6 атм в продължение на 2 – 2 ½ часа. Скоростта на дестилацията трябва да бъде не по-малко от 8-10 %.

На течниците на охладителите се следи температурата на дестилата, която трябва да бъде 30-34 О С.

При завършване на дестилацията се изключва захранването на казана с пара.

След цикъла на дестилиране чрез дренажния канал шлемпата достига до изгребна шахта, в която са монтирани миксер и помпа за гъсти течности и смеси. Там шлемпата се раздробява и изпомпва към разпръскващо ремарке-цистерна, с което ще се внася в земеделските земи.

Кохобация.

Дестилатът след преминаване през флорентинския съд, където се заделя първичното розово масло, постъпва в сборника за дестилат, от където чрез помпа за дестилат се подава в непрекъснато действаща кохобационна колона, комплектувана с топлообменник и охладител за кохобация. В топлообменника дестилата се загрява до 90ОС и се разпръсква в горния край на колоната, където се среща с идващата пара от кипителя. Тази пара увлича маслото, минава през топлообменника, като отдава топлината си на идващия дестилат. Дестилатът преминава в охладителя, охлажда се до 30-34ОС отива във флорентинския съд, където се отделя маслото и се събира в резервоара за дестилат. Полученото масло от дестилационните казани и кохобационните колони по самотек отива във флорентинското отделение, където се отделя и събира в конкуми.

Отработеният дестилат от колоната се нарича ашлама. Ашламата се събира в резервоар и чрез помпа се прехвърля в друг резервоар за ашлама, от където се използва за заливане на розовият цвят в дестилационните казани. След изваряване на цялото количество розов цвят, дестилатът изварен от топлообменника на кохобационната колона и флорентинските съдове заедно с памука от забърсването на съдовете и резервоара за дестилат и промивните води се дестилира в дестилационен казан, като в казана се поставя около 100 кг розов цвят. Полученият дестилат след като мине през флорентинския съд се събира във варели под името розова вода.

Розовото масло след изваждане от флорентинските съдове се налива в термоустойчиви стъклени буркани, които се запечатват с червен восък. Същите се съхраняват в хранилището /сейф/ за розово масло. След приключването на кампанията всичкото розово масло се смесва в един съд/неръждаема стомана/ - хамуратор и след това се разфасова в алуминиеви бидони с големина според пазарните изисквания.

Производство на лавандулово масло

Уплътнените в дестилационния апарат лавандулови съцветия се дестилират в продължение на 1 ½ часа с променлива скорост. Кондензирания в охладителя дестилат преминава през флорентински съд за отделяне на масло и вторичен дестилат. Вторичния дестилат не се кохобира, защото е икономически неизгодно, а преминава през допълнителен флорентински съд за пълно обезмасляване. Полученото лавандулово масло се обезводнява и се филтрува. След приключването на кампанията всичкото лавандулово масло се смесва в един съд/неръждаема стомана/ - хамуратор и след това се разфасова в варели с големина според пазарните изисквания.

Производство на маточиново масло

Уплътнените в дестилационния апарат стръкове маточина се дестилират в продължение на 1 ½ - 2 часа с променлива скорост. Кондензирания в охладителя дестилат

„Допълнение към ИП за изграждане на предприятие за преработка на селскостопанска продукция – пункт за изваряване на рози (стерично-маслени култури), фуражно производство и добив на студено пресовани масла, находящи се в УПИ XI, кв. 27 по плана на с. Славеево, общ. Добричка, област Добрич“, за което има издадено решение № ВА 22-ПР/2018г. на директора на РИОСВ-Варна с характер „да не се извършва ОВОС“

преминава през флорентински съд за отделяне на масло и вторичен дестилат. Вторичния дестилат задължително се кохобира, защото съдържа голям процент масло и преминава през допълнителен флорентински съд за пълно обезмасляване. Полученото маточиново масло се филтрува. След приключването на кампанията всичкото маточиново масло се смесва в един съд/неръждаема стомана/ - хамуратор и след това се разфасова в алуминиеви съдове с големина според пазарните изисквания.

Машини и съоръжения за сортиране и студено пресоване на тиквените семена.

Отглеждат се 254 дка тикви. От полученото количество тикви ще се добиват тиквени семена. Тиквените семена се отделят машинно с вече налична машина в стопанството.

Дейността се извършва във вече съществуващ хоризонтален склад на фирмата.

Процеса се извършва в 2 основни етапа

ЕТАП I

- I.1 Полиране
- I.2 Почистване
- I.3 Отделяне на едри примеси
- I.4 Отделяне на семките по форма
- I.5 Отделяне на семките по тегло,
- I.6 Фото сортиране
- I.7 Пълнене в чували от 20 до 1500 кг

и етап II

- II.1 Засмукване от чувала
- II.2 Изсмукване на фини частици прах
- II.3 Транспортиране
- II.4 Смилане
- II.5 Подготовка за печене
- II.6 Печене
- II.7 Пресоване
- II.8 Бутилиране

След постъпване на готовата продукция от вече наличната сушилна в приемната шахта, семките посредством лентов транспортър (фиг.1 – I.1) и кофъчен елеватор до полираща машина (фиг.1 - I.2). Важно е да се отделят люспите, които не са премахнати при измиването и сушенето на семките, за да се свали люспата, която може да предаде неприятен вкус на по-късен етап на крайният продукт, а именно тиквеното олио. Машина е с 3 роторни четки (фиг.1 - I.3) и капацитет на почистване ок. 2,5 до 3 тона тиквени семена за 1 час. След излизане от инсталацията за полиране семките се транспортират посредством Z-елеватор (фиг.1 - I.4) със същия капацитет до машината за фино почистване (фиг.1 - I.5). За да постигне този капацитет ситовата машина е с отсяваща площ най-малко 14 м². Задължително е тя да е от аспираторен тип, за да изхвърли всички леки примеси, различни от тиквени семена, за да не се промени вкуса на крайния продукт. Предвид начина на прибиране на тиквените семена от полето се допуска в обема семена да постъпят и малки камъни, които трябва задължително да се отстранят на този етап от работа, за да се предотврати последващо нараняване на мелницата или пресата за тиквени семена. Движението от аспираторната почистваща машина до камъкоуловителя (фиг.1 - I.6) се извършва отново посредством Z-кофъчен елеватор (фиг.1 - I.4). Това са единствените тип елеватори, които е възможно да се използват в помещения с височина до 6м. Всеки един от дотук изброените както и следващите Z-елеватори, които са монтирани имат възможност да върнат част от

„Допълнение към ИП за изграждане на предприятие за преработка на селскостопанска продукция – пункт за изваряване на рози (стерично-маслени култури), фуражно производство и добив на студено пресовани масла, находящи се в УПИ XI, кв. 27 по плана на с. Славеево, общ. Добричка, област Добрич“, за което има издадено решение № ВА 22-ПР/2018г. на директора на РИОСВ-Варна с характер „да не се извършва ОВОС“

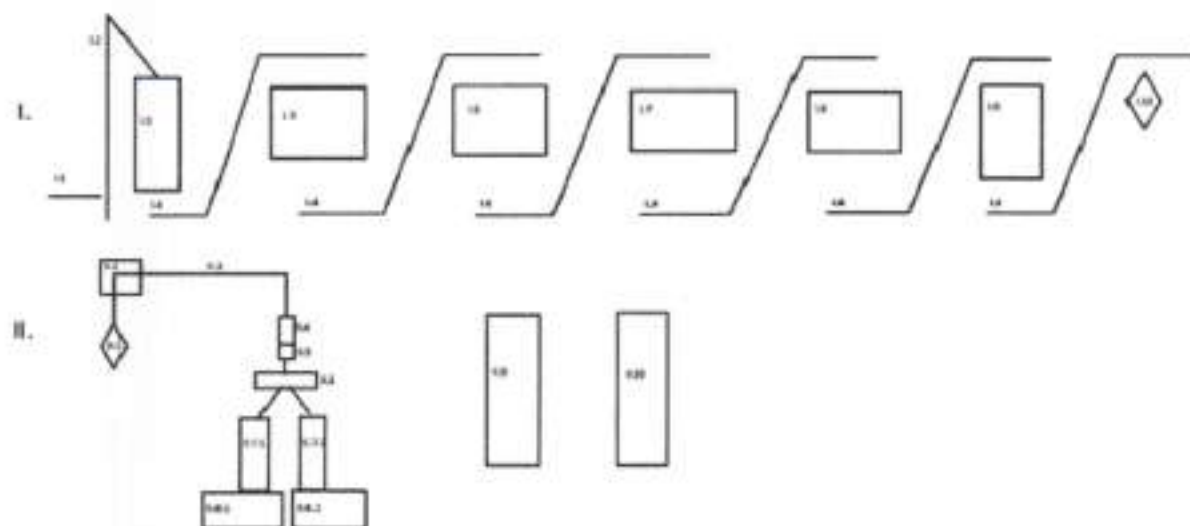
продукцията за повторна обработка, ако това е нужно. При преминаване през триорната инсталация (фиг.1 - I.7) се отделят примеси със специфична форма. Гравитачната маса (фиг.1 - I.8) отделя празните тиквени семена, които нямат никакви вкусови и здравословни качества. На последен етап семките преминават през фото сортираща машина (фиг.1 - I.9), за да бъдат премахнати всички семки с много светъл цвят. Това са семки, които тиквата не е успяла да изхрани едновременно и те биха довели до специфичен оттенък на тиквеното олио. Всички машини в тази линия се управляват от командно табло. След фотосортирането на готовата продукция тя се пълни в чували от 25 до 1500 кг (фиг.1 - I.10) и се нарежда на палети, за да се съхранява на проветриво място. Около всяка една от машините се изгражда рампа с оградни елементи, за да се предотврати падането на обслужващ персонал. Рамките са изградени от желязо и след това се поцинковат, предвид корозионните действия на тиквените семена. Напълнената в чували продукция се подава посредством телескопичен товарач с товароподемност на 3,7т до станцията за обирание на финия прах (фиг.1 - II.2), който е попаднал при съхранение на продукцията. От там посредством шнеков транспортър (фиг.1 - II.3) продукцията се пълни в малък цилиндричен съд (фиг.1 - II.4) с обем до 2 м³. През този съд посредством автоматична клапа се поставя точна доза тиквени семена в следващ съд (фиг.1 - II.5).

Всички части от вторият етап на производство са направени от неръждаема стомана и отговарят на всички изисквания за производство на храни. Единствено пекарната е произведена от специална сплав, която е отново неръждаема, но има и функцията да не се деформира при високи температури. След като е отделено точното количество семена то се пуска в дробилка (фиг.1 - II.6), за да бъде наситнено. От там се изпраща към следващ съд (фиг.1 - II.7.1), в който се добавят вода и сол, за да се подготви сместа за печене. Отново чрез отваряема клапа готовата смес се подава на пекарната (фиг.1 - II.8.1), която в продължение на 35-50 мин пече сместа. През цялото време сместа се бърка от автоматична бъркалка, за да се предотврати загарянето на сместа, което може да доведе до лош вкус на тиквеното олио. В същото време се подготвя втора доза тиквени семена, които отново се смилат (фиг.1 - II.6), объркват (фиг.1 - II.7.2) и пекат във втората фурна (фиг.1 - II.8.2). След като сместа е готова се изпразва в друг съд. Готовата смес се пълни в специален цилиндричен съд, който се състои от над 8000 дупки. През тези дупки в следващ етап по време на пресоването потича тиквеното олио. Вече напълненият цилиндричен съд се поставя на бутална преса (фиг.1 - II.9), която е задвижвана от хидравлична помпа. Всички масла, които се използват в хидравличната помпа са специално пригодени за хранително-вкусовата промишленост. Буталото на пресата работи във вертикална посока избутвайки отдолу нагоре. Пресоването се извършва при усилие от 150 до 200т върху сместа.

Полученото олио се съхранява в цилиндрични съдове от неръждаема стомана (фиг.1 - II.10). Предвижда се работно време с една смяна от 8 часа. Годишно предприятието ще работи до 252 дни. При тази натовареност линията трябва да произведе 20 т студено пресовано олио от тиквено семе. Посредством ръчно напълване тиквеното олио се разпространява в магазинна мрежа в бутилки от 250мл, 500мл и 1 л, след което напълнените бутилки се пълнят в кашони.

В първия етап на почистване инсталацията се обслужва от 2 оператор и 1 механизатор. Във втория етап е нужно да работят 3 оператора около машината за пресоване, 1 работник за пълнене и пакетиране и отново 1 механизатор за преместване на палетите с готовата продукция. Общият брой на заетите работници в процеса е 8бр. След извличането на олиото от тиквеното семе получения остатък е изключително богат на протеини експелер с значително съдържание на мазнини 12%. Той може да бъде реализиран като друг приход на инвеститора като фураж за животни.

„Допълнение към ИП за изграждане на предприятие за преработка на селскостопанска продукция – пункт за изваряване на рози (стерично-маслени култури), фуражно производство и добив на студено пресовани масла, находящи се в УПИ XI, кв. 27 по плана на с. Славеево, общ. Добричка, област Добрич“, за което има издадено решение № ВА 22-ПР/2018г. на директора на РИОСВ-Варна с характер „да не се извършва ОВОС“



Фиг. 1

Производство на екструдирани фуражи

Технологичният процес във фуражната кухня включва следните операции:

Смилане

С помощта на транспортъри (вертикални и хоризонтални) смиланите суровини постъпват в чукова дробилка или дискова мелница за раздробяването им на желания размер на суровината 0,5 до 1,5 мм. Предвидена е възможност за добавяне на различни суровини и добавки, които са в относително малки обеми да бъдат подавани директно за смилане или ако са в смляно състояние да постъпват директно в смесителя.

Мелницата е оборудвана с магнитен сепаратор, чрез който се отстраняват чужди метални тела, които биха повредили работните органи на машините и биха довели до бракуване на готовия продукт.

Мелницата също така е снабдена с вентилация, която обикновено се разполага извън производственото помещение. Вентилацията е снабдена с ръкавни филтри, които разделят фините прахови частици от чистия въздух и по този начин се предотвратява замърсяване на околната среда. Отделеният прах при пресяването на практика е с висока хранителна стойност, затова филтрите се почистват периодично и тази фракция се подава наново за гранулиране.

Дозиране и смесване

Видът и състава на продукцията на фуражната кухня може да се командва ръчно или посредством електронна система по предварително зададена програма за вида на произвежданата в момента фуражна смеска дозира необходимите компоненти, които постъпват в смесителя.

Минералните и допълнителни добавки, постъпват опаковани във фуражната кухня и се зареждат с помощта на новозакупения челен товарач в съответните бункери. Оттам следва автоматизирано претегляне на различните съставки и подаването им за смесване с основната суровина в основния смесител. Възможно е също така автоматично определяне на вида и количеството на минералните добавки. Времето за смесване е програмирано в зависимост от дозата и вида на произвежданата смеска. Смесителят се вентилира, като отработения при смилането и смесване въздух, премесен с фуражни частици по въздуховоди попада в обемен успокоител (циклон), от който периодично се отделя събрания фураж.

„Допълнение към ИП за изграждане на предприятие за преработка на селскостопанска продукция – пункт за изваряване на рози (етерично-маслени култури), фуражно производство и добив на студено пресовани масла, находящи се в УПИ XI, кв. 27 по плана на с. Славеево, общ. Добричка, област Добрич“, за което има издадено решение № ВА 22-ПР/2018г. на директора на РИОСВ-Варна с характер „да не се извършва ОВОС“

Гранулираният фураж има редица предимства:

- чрез топлината, която се отделя при гранулиране на фуража, той става по-лесно смилаем поради начупване на скорбялата;
- минимизиране на загубите при хранене чрез разпиляване на фуража от животните в търсене на по-вкусните компоненти;
- балансирано хранене тъй като животните приемат наведнъж всички съставки, а не само определени, избрани от него;
- чрез постигнатото желиране на съставките, те се възприемат по-добре от животните;
- увеличаване плътността на насипния материал, което осигурява по-ефективно използване на съоръженията за съхранение и транспорт

Гранулиране

Чрез транспортен шнек, така хомогенно примесените смески постъпват във фидера на гранулиращата преса, който определя дозите за гранулиране, в зависимост от искания размер на гранулите, количеството и пр.

След фидера суровината постъпва в кондиционер, който последно размесва и хомогенизира различните съставки на фуража. Кондиционерът позволява използването на пара, с което се постига и дезинфекциране на фуража, като се намалява вероятността от развитие на вредни микроорганизми в него и се увеличава трайността му. Също така използването на пара увеличава значително производителността на гранулиращата преса /до 2 пъти/, понижава консумацията на електроенергия и намалява в пъти запрашаемостта на работната среда.

Охлаждане и пресяване

Готовите, но все още топли и нестабилни гранули с помощта на шнек или лентов транспортър се подават към охладител. В него под действието на охлаждащ въздух, който обдухва гранулите се понижава температурата на гранулите от работните 90-130 градуса по Целзий до стайна температура. В него също така протичат физични изменения, свързани с изпарение на допълнителната влага, вследствие на което гранулите добиват проектната си твърдост. Необходимият въздух за охлаждането се осигурява от вентилатори, който се разполагат извън производственото помещение. Вентилаторите са снабдени с ръкавни филтри, които разделят фините прахови частици от чистия въздух и по този начин се предотвратява замърсяване на околната среда. Отделеният прах при пресяването на практика е с висока хранителна стойност, затова филтрите се почистват периодично и тази фракция се подава наново за гранулиране.

След охлаждане, гранулите постъпват в буферен бункер. Бункерът е повдигнат на височина минимум 3,00 м при най-ниската си част. На изходът му има шибърна клапа.

От изхода готовите гранули се подават, чрез шнеков транспортър към пълначната секция. Пълненето се извършва в пълначна машина с автоматично претегляне и запълване на чувалите. Ръчно е само подаването на торбите към машината и залепване/зашиване на чувалите. Възможностите на машината са за дозиране в опаковки от 5 до 50 кг, според желанието на крайния клиент. Ще се произвежда на годишна база 190 т. екструдирани фураж. Опакованият продукт ръчно се подрежда на палети и се фолира ръчно.

Складиране и експедиция

С помощта на челния товарач палетите се подреждат за складиране в специално създадени за целта складови помещения или на площадка за временно съхранение на готова продукция преди експедиция. Пакутираните продукти се палетизират и стречоват ръчно или на машина за стречоване на палети.

Товаренето на пакутираните и палетизирани продукти в превозни средства се извършва с

ИНФОРМАЦИЯ ЗА ПРЕЦЕНЯВАНЕ НЕОБХОДИМОСТТА ОТ ОВОС

„Допълнение към ИП за изграждане на предприятие за преработка на селскостопанска продукция – пункт за изваряване на рози (етерично-маслени култури), фуражно производство и добив на студено пресовани масла, находящи се в УПИ XI, кв. 27 по плана на с. Славеево, общ. Добричка, област Добрич“, за което има издадено решение № ВА 22-ПР/2018г. на директора на РИОСВ-Варна с характер „да не се извършва ОВОС“

помощта на товаро-подемна техника електрокар-високоповдигач или друга подходяща техника, отговаряща на съответните изисквания за безопасност на труда.

Ремонтът на апаратите и съоръженията се извършват в извън кампаниен сезон въз основа на предварително изготвена дефектна ведомост в края на кампанията.

Описание на технологичното оборудване

1. Елементи на почистващата линия за предварителна подготовка на суровината за производство на тиквено олио и специализиран фураж:

- Елеватори – 15 бр.
- машина за грубо почистване – 1 бр.
- Машина за финно почистване – 1 бр.
- Машина за калибриране – 2 бр.
- Триор – 1 бр.
- Камъкоотделител – 1 бр.
- Цветосортираща машина – 1 бр.
- Гравитационен сепаратор – 1 бр.
- Циклони – 5 бр.
- Аспиратори – 5 бр.
- Транспортни ленти – 5 бр.
- Дозираща и пакетираща машина – 1 бр.
- Шнеков конвейър – 4 бр.
- Автоматична шевна машина – 1 бр.
- UPS – 1 бр.
- Кантар – 1 бр.
- Компресор – 1 бр.
- Бункери, клапи, течки, платформи и др.

2. Машини за производство на тиквено олио

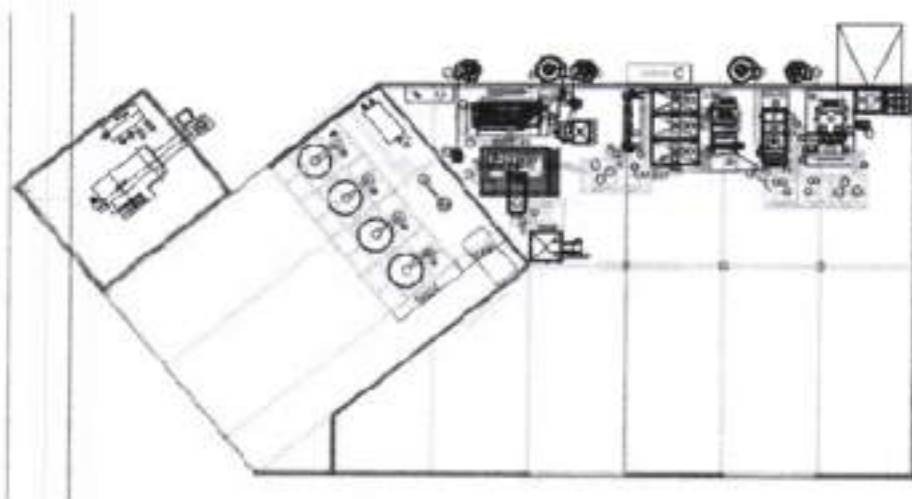
- Дробилка – 1 бр;
- Машина за печене – 1 бр.
- Преса – 1 бр.
- Филтър – 1 бр.
- Съдове за пълнене

3. Машини за производство на специализиран фураж

- Елеватори – 4 бр.
- Дробилка – 1 бр.
- Буферни съдове – 3 бр.
- Смесител – 1 бр.
- Гранулираща преса – 1 бр.;
- Дозатор за добавяне на растителни мазнини – 1 бр.
- Охладител – 1 бр
- Циклони, филтри, клапи и др.

ИНФОРМАЦИЯ ЗА ПРЕЦЕНЯВАНЕ НЕОБХОДИМОСТТА ОТ ОВОС

„Допълнение към ИП за изграждане на предприятие за преработка на селскостопанска продукция – пункт за изваряване на рози (етерично-маслени култури), фуражно производство и добив на студено пресовани масла, находящи се в УПИ XI, кв. 27 по плана на с. Славеево, общ. Добричка, област Добрич“, за което има издадено решение № ВА 22-ПР/2018г. на директора на РИОСВ-Варна с характер „да не се извършва ОВОС“



Ситуация с разпределение на производствените мощности

Хигиена на труда

При проектирането и изграждането на дестилерията трябва да се спазват изискванията и правилата на:

- Наредба №7/25.05.92 г., чл. 4, чл. 6, приложение №1 на МЗ за хигиенните изисквания и здравна защита на селищната система.
- БДС 1477-87 - микроклимат на работната среда, Скорост на въздуха на работната среда, Температура на въздуха на околната среда.
- БДС 14476-82 - производство и шумни вибрации.
- БДС 1786-84 - осветеност на работните места.
- Наредба №13/24.07.92г. - за вредните вещества във въздуха.
- Наредба за противопожарните, строителни и технически норми.

Дестилерия ще отговаря на:

- Помещение за дестилации - категория Ф5Д.
- Манипулационна и сейф - категория Ф5Б.
- Парокотелно - категория Ф5Б.
- Наредба №4/02.08.95 г. за знаците и сигналите за безопасност на труда и противопожарна охрана.
- Закон за опазване на околната среда от 24.09.2002 г.

Охрана на труда

Охраната на труда има основна задача създаването на безопасни условия на труд и предотвратяване на трудови злополуки. Преди започване на работа е наложително да се проведе инструктаж от страна на собственика на дестилерията или от упълномощено от него лице-специалист. Инструктажа се провежда преди започване на кампанията. С него работниците се запознават с апаратите, машините, съоръженията, безопасната работа с тях, технологичния процес, редът в работните помещения, правилата за приемане и транспорт на суровината и крайните продукти, с електрическата мрежа и безопасната работа с тях.

„Допълнение към ИП за изграждане на предприятие за преработка на селскостопанска продукция – пункт за изваряване на рози (стерично-маслени култури), фуражно производство и добив на студено пресовани масла, находящи се в УПИ XI, кв. 27 по плана на с. Славеево, общ. Добричка, област Добрич“, за което има издадено решение № ВА 22-ПР/2018г. на директора на РИОСВ-Варна с характер „да не се извършва ОВОС“

Запознават се с правилника за вътрешния ред, а екземпляри от него се поставят на видно място в дестилерията. След инструктажа се правят студени и топли проби за установяване годността на машините и съоръженията и се отстраняват установените пропуски. За създаване на нормални условия на труд и безопасност на работещите е необходимо предвиждането на някои обезопасителни, охранителни и хигиенни мероприятия:

-Работните площадки, стълби, шахти и отвори да се обезопасят с парапети.

-Всички горещи повърхности - паропровод, дестилационни апарати, кохобационна уредба, тръбопроводи за гореща вода, конденз и кубов остатък(ашлама) да се изолират с топлоизолация.

-Водопроводите и паропроводите да се оцветят за по-лесно боравене с крановете и вентилите по тях с цвят по БДС:

Червен цвят-пара и конденз.

Зелен цвят-гореща вода и ашлама.

Син цвят-студена вода.

Бял цвят-дестилат.

-Не се допуска стоенето на хора под телферната линия и работата с неизправен повдигащ механизъм, както и претоварването на съоръжението.

-Изисква се строго спазване на технологичната дисциплина от персонала.

-При аварийно спиране на студена вода към охладителите незабавно се спира подаването на пара към дестилационните апарати и кохобационната уредба.

Опазване на околната среда

Отпадъците при производството на розово, лавандулово и маточното масло са получени в следствие на дестилация на съответните суровини. В резултат на което като отпадък се получава течна и твърда фаза (джибри), които не са химически активни към околната среда.

Не се допуска изхвърлянето в околната среда на гореща вода и замърсена с органични продукти вода. Замърсената вода се събира в изгребна яма за охлаждане и по нататъшно смесване с чиста вода и използване за напояване при достигане на подходящите параметри. Отпадната топла вода от охладителите на дестилационните казани и кохобационните уредби частично се използват за изваряване на суровините, а остатъка се охлажда в охладителни кули и се връща отново в охладителния цикъл.

За газово хранване на котела има ситуирано трейлърно ремарке за компресиран природен газ с капацитет до 6000 куб.м. (4.2 т). В инсталацията има регулатор за редуциране на налягането от 200 Bar на 4 Bar и от 4 Bar до 50-100 mBar. Трейлърното ремарке е позиционирано на разстояние до 50 м. от котела, а диаметъра на тръбата ще е \varnothing 63. За ситуирането на трейлърното ремарке има издадено Решение за преценяване на необходимостта от извършване на оценка на въздействието на околната среда с № ВА 28-ПР/2020 на директора на РИОСВ-Варна с характер „да не се извършва ОВОС“.

4. Схема на нова или промяна на съществуваща пътна инфраструктура.

Пътната инфраструктура, която се използва е сравнително добра и осигурява бърз и лесен достъп до имота. Пътната инфраструктура е съобразно кадастрална карта на с. Славеево и няма да бъде променяна.

Електроснабдяването се осъществява чрез присъединяване към съществуваща ел. мрежа за района. Дружеството разполага със собствен трафопост в рамките на стопанския двор, с необходимата мощност.

Водоснабдяването за технологични нужди (охлаждане и паро генерация) се осъществява чрез присъединяване към съществуващата водоснабдителна мрежа за района.

„Допълнение към ИП за изграждане на предприятие за преработка на селскостопанска продукция – пункт за изваряване на рози (стерично-маслени култури), фуражно производство и добив на студено пресовани масла, находящи се в УПИ XI, кв. 27 по плана на с. Славеево, общ. Добричка, област Добрич“, за което има издадено решение № ВА 22-ПР/2018г. на директора на РИОСВ-Варна с характер „да не се извършва ОВОС“

Дружеството има разрешен достъп от мрежата на ВиК в рамките на 100 м³ на ден.

За питейни нужди от персонала ще се използва бутилирана минерална или трапезна вода.

За отпадъчните технологични (производствени) води е изграден плътен подземен бетонов резервоар с обем около 80 м³, а за битово-фекалните отпадъчни води ЛПС с капацитет 7-14 ек.ж., като отпадъците ще се предават на лица имащи съответния документ за извозването им.

5. Програма за дейностите, включително за строителство, експлоатация и фазите на закриване, възстановяване и последващо използване.

Монтажът ще се извърши на база одобрен план за безопасност и здраве, включващ и мерки за опазване на околната среда.

Извършване на опасни дейности и такива, създаващи риск за състоянието на околната среда не се предвиждат.

Монтажния период при реализацията на инвестиционното предложение се очаква да продължи около няколко седмици, след получаване на всички разрешителни документи.

Единният процес е свързан с предоставяне на обслужващи дейности, поддържане на чистотата в обекта, поддържане на озелените площи, охрана и др. Не се предвиждат производствени и други дейности, изискващи хигиенно-защитни зони или оказващи значително въздействие върху околната среда.

Експлоатационният период на обекта се определя от амортизацията на промишлената инсталация и на сградния фонд. При сегашните условия на използваните строителни технологии може да се предположи, че цялостната реконструкция и модернизация или извеждане от експлоатация на обекта ще се наложи след около 35 години.

6. Предлагани методи за строителство.

При реализацията на инвестиционното предложение не се налага строителство..

7. Доказване на необходимостта от инвестиционното предложение.

- документ за учредено право на строеж върху имота.
- виза на УПИ XI, кв. 27 по плана на с. Славеево, общ. Добричка

Местоположението на терена е подходящо за реализиране на ИП и отговаря на критериите за определяне на:

- характеристиката на предлаганото, дейности и технологии по обем, производителност, мащабност, взаимовръзка и кумулиране с други предложения, ползване на природни ресурси, генерирани отпадъци, замърсяване и нарушения на околната среда, както и риск от инциденти;

- местоположението, в това число чувствителност на средата, съществуващо ползване на земята, относителното наличие на подходящи територии, качеството и регенеративната способност на природните ресурси в района;

- характеристиките на потенциалните въздействия – териториален обхват, засегнато население, същност, големина, комплексност, вероятност, продължителност, честота и обратимост;

- обществения интерес към предложението за строителство, дейности и технологии.

Реализирането на ИП ще има положително въздействие от гледна точка на социално-икономическите условия при експлоатацията на обекта и се изразява в разкриване на работни места - осигурява се работна заетост на проектански и строителни фирми и

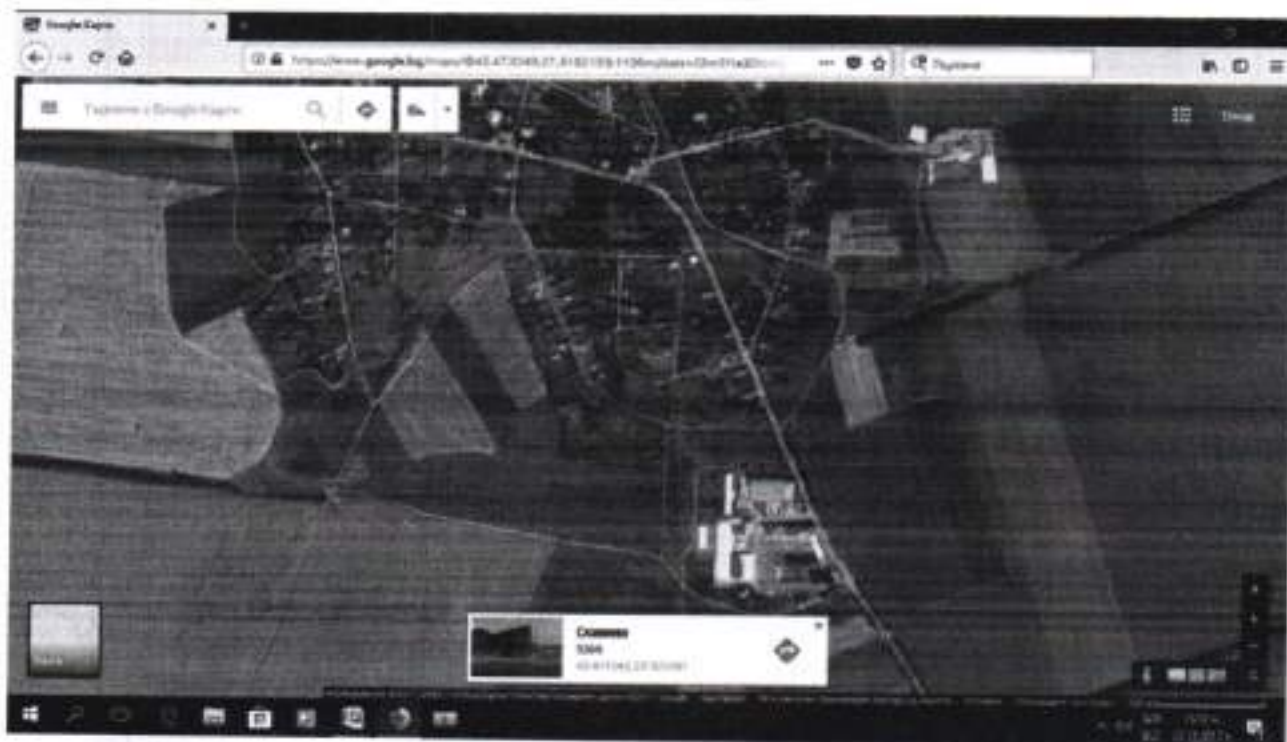
ИНФОРМАЦИЯ ЗА ПРЕЦЕНЯВАНЕ НЕОБХОДИМОСТТА ОТ ОВОС

„Допълнение към ИП за изграждане на предприятие за преработка на селскостопанска продукция – пункт за изваряване на рози (стерично-маслени култури), фуражно производство и добив на студено пресовани масла, находящи се в УПИ XI, кв. 27 по плана на с. Славеево, общ. Добричка, област Добрич“, за което има издадено решение № ВА 22-ПР/2018г. на директора на РИОСВ-Варна с характер „да не се извършва ОВОС“

разкриване на постоянни работни места, чрез осигуряване на постоянна работна заетост на обслужващия персонал..

8. План, карти и снимки, показващи границите на инвестиционното предложение, даващи информация за физическите, природните и антропогенните характеристики, както и за разположените в близост елементи от Националната екологична мрежа и най-близко разположените обекти, подлежащи на здравна защита, и отстоянията до тях.

Предмета на инвестиционното предложение – е УПИ XI, кв. 27 по плана на с. Славеево, общ. Добричка, област Добрич.



Територията предмет на ИП не засяга защитени територии, Корине места, Рамсарски места, флористично важни места, орнитологични важни места.

Територията предмет на ИП не засяга елементи на НЕМ. Най-близко разположените такива са: защитена зона за опазване на дивите птици BG0002082 “Батова” и защитена зона за опазване на природните местообитания и на дивата флора и фауна BG0000102 “Долината на река Батова”.

9. Съществуващо земеползване по границите на площадката или трасето на инвестиционното предложение.

Инвестиционното предложение не влиза в противоречие с настоящото и бъдещото ползване на други земи в района.

Към момента поземленият имот предмет на ИП е с начин на трайно ползване – стопански двор ПСД.

Имотът е обезпечен с комуникационен достъп посредством съществуващ път.

„Допълнение към ИП за изграждане на предприятие за преработка на селскостопанска продукция – пункт за изваряване на рози (етерично-маслени култури), фуражно производство и добив на студено пресовани масла, находящи се в УПИ XI, кв. 27 по плана на с. Славеево, общ. Добричка, област Добрич“, за което има издадено решение № ВА 22-ПР/2018г. на директора на РИОСВ-Варна с характер „да не се извършва ОВОС“

Промяна и/или изграждане на самостоятелна пътна инфраструктура няма да е необходима и затова не се предвижда на този етап.

При необходимост, съществуващия полски път може да бъде очакълен за осигуряване на необходимата устойчивост.

Предвид посоченото по-горе, очакваните промени, свързани с реализацията на ИП не се очаква да засегнат вида и начина на ползване на други територии освен терена за реализация на инвестиционното намерение.

10. Чувствителни територии, в т.ч. чувствителни зони, уязвими зони, защитени зони, санитарно-охранителни зони около водоизточниците и съоръженията за питейно-битово водоснабдяване и около водоизточниците на минерални води, използвани за лечебни, профилактични, питейни и хигиенни нужди и др.; Национална екологична мрежа.

Терена на инвестиционното предложение се намира в землището на с. Славеево, община Добричка.

В близост до площадката няма санитарно-охранителна зона.

В непосредствена близост до площадката няма разположени защитени зони.

Територията предмет на ИП не засяга защитени територии, Корине места, Рамсарски места, флористично важни места, орнитологични важни места.

Природните обекти на най-близко разстояние до територията на общината, които се ползват с нормативно установена защита са ЗМ “Орлова могила” и ЗМ “Суха река”. Статутът им на защитени територии е определян по различно време и с различни нормативни документи.

Защитена местност “Орлова могила”

Обявена е със заповед № РД-819/23.08.2002 г. с площ 42,7 ха. Намира се в землището на село Орлова могила, община Добрич. Представява останки от степни гори в Южна Добруджа и находище на божур.

В района на обекта се забраняват: късането или изкореняването на растенията; повреждането на дърветата; пашата на селскостопански животни; безпокоенето на дивите животни и вземането на техните малки или яйцата им, както и разрушаването на гнездата и леговищата им; разкриването на кариери, провеждането на минно-геоложки и други дейности, с които се изменя естествения облик на местността; извеждането на сечи, освен отгледни и санитарни; всякакво строителство.

Територията предмет на инвестиционното намерение отстои на около 15 км от защитената територия.

Защитена местност “Суха река” – обявена със Заповед през 2007г. на МОСВ. Тя се намира в Североизточна България и достига до Румъния. Представява суходоліе от Добруджанското плато.

ЗМ е с множество запазени части от камениста степ, пасища, храстови формации, естествени гори на стръмни терени, скални тераси и завирени участъци. Това прави природата в тази най-земеделска част на България уникална и неповторима.

Общата площ на защитена местност е 2248,2045 ха.

За територията на защитената местност са характерни пионерните скални растителни групировки върху преобладаващите в площта скални комплекси, редките за района на Добруджа естествени габъррови и церови гори върху стръмни и урвисти терени и малки горски поляни и пасища попадащи сред горските и скални масиви по дъното и склоновете на суходоліето. Преобладаващ дървесен вид е келевният габър, издънковият цер, косматият дъб,

„Допълнение към ИП за изграждане на предприятие за преработка на селскостопанска продукция – пункт за изваряване на рози (етерично-маслени култури), фуражно производство и добив на студено пресовани масла, находящи се в УПИ XI, кв. 27 по плана на с. Славеево, общ. Добричка, област Добрич“, за което има издадено решение № ВА 22-ПР/2018г. на директора на РИОСВ-Варна с характер „да не се извършва ОВОС“

клен и мъждряк, планински ясен, гледичия, махалепка и др. Установени са 462 растителни вида принадлежащи към 69 семейства, което представлява 1/3 от описаните 1508 вида за района на Южна Добруджа. В суходолията се срещат три балкански и един български ендемити. 19 редки и застрашени от изчезване видове от флората на България, вписани в Червената книга, 8 от тях са вписани в Приложение 3 на Закон за биологичното разнообразие. Повече от 50 вида от групата на житните, медицинските и декоративни растения представляват интерес като важен генетичен фонд.

Защитената местност е на повече от 20 км от територията на ИП.

Територията предмет на ИП не засяга елементи на НЕМ. Най-близко разположените такива са: защитена зона за опазване на дивите птици BG0002082 “Батова” и защитена зона за опазване на природните местообитания и на дивата флора и фауна BG0000102 “Долината на река Батова”.

Защитена зона BG0002082 “Батова” от Европейската екологична мрежа Natura 2000, определена съгласно критериите на Директива за птиците, с обща площ 38 132,83 ха. Минималната надморска височина в зоната е 0 м, максималната е 357 м, а средната е 226 м. Част от територията (32%) на потенциалната зона попада в обхвата на област Добрич, 67 % от територията попада в обхвата на област Варна, а 1% от нея заема морска акватория. По вид собственост територията обхваща 39% държавна, 14% общинска и 47% частна собственост.

Защитената зона обхваща поречието на р. Батова и по-голяма част от Франгенското плато, включително бреговата ивица от Албена до Златни пясъци. В границите на мястото се срещат няколко типа местообитания, от които с най-голяма площ са горските - широколистни гори (35%) от цер, благуи, обикновен габър и обработваеми площи (44%). Останалата част от територията е заета от открити тревни пространства, обрасли на някои места с храстова растителност, пасища, ливади, овощни градини и лозя. В района около устието на р. Батова е разположен поддържан резерват “Балтата”, съхраняващ естествена лонгозна гора и блатни хигрофитни фомации.

Защитена зона “Батова” представлява комплекс с различни по характер местообитания, които са характерни както за типични горски видове птици, така и за водолюбиви птици, и птици използващи земеделските земи за хранене и почивка при миграция.

Голяма част от описаните местообитания в Стандартния формуляр за набиране на данни са запазени в района на ПП “Златни пясъци”, ПР “Балтата”, буферната му зона, както и в горите по поречието на р. Батова.

Предмет на опазване в защитена зона “Батова” са 60 вида птици, включени в Приложение I на Директива 79/409/ЕЕС и 26 вида редовно срещани се мигриращи птици, които не са включени в Приложение I на Директива 79/409/ЕЕС.

Птици, включени в Приложение I на Директива 79/409/ЕЕС

Тъй като редица животински видове и по-специално, много видове птици мигрират, обектът може да е от значение за различни аспекти от цикъла на живота на тези видове. Сред тях се разграничават:

- Местни: могат да бъдат намерени в обекта целогодишно;
- Размножаващи се: използват обекта за гнездене и отглеждане на малките;
- Преминаващи: използват обекта по време на мигриране или за сменяне на перата/козината извън местата за размножаване;
- Зимуващи: използват обекта през зимата;

ИНФОРМАЦИЯ ЗА ПРЕЦЕНЯВАНЕ НЕОБХОДИМОСТТА ОТ ОВОС

„Допълнение към ИП за изграждане на предприятие за преработка на селскостопанска продукция – пункт за изваряване на рози (стерично-маслени култури), фуражно производство и добив на студено пресовани масла, находящи се в УПИ XI, кв. 27 по плана на с. Славеево, общ. Добричка, област Добрич“, за което има издадено решение № ВА 22-ПР/2018г. на директора на РИОСВ-Варна с характер „да не се извършва ОВОС“

Българско име	Латинско име	Популация
Черногуш гмуркач	<i>Gavia arctica</i>	Зимуващи – 5 инд.
Малък корморан	<i>Phalacrocorax pygmeus</i>	Зимуващи – 5 инд.
Розов пеликан	<i>Pelecanus onocrotalus</i>	Преминаващи – 22428 инд.
Къдроглав пеликан	<i>Pelecanus crispus</i>	Преминаващи – 15-19 инд.
Нощна чапла	<i>Nycticorax nycticorax</i>	Преминаващи – 4 инд.
Малка бяла чапла	<i>Egretta garzetta</i>	Преминаващи – 6 инд.
Голяма бяла чапла	<i>Egretta alba</i>	Зимуващи – 1-15 инд.
Ръждива чапла	<i>Ardea purpurea</i>	Зимуващи – 1 инд.
Черен щъркел	<i>Ciconia nigra</i>	Преминаващи – 2163 инд.
Бял щъркел	<i>Ciconia ciconia</i>	Преминаващи – 17146 инд.
Блестящ ибис	<i>Plegadis falcinellus</i>	Преминаващи – 62 инд.
Бяла лопатарка	<i>Platalea leucorodia</i>	Преминаващи – 3 инд.
Поен лебед	<i>Cygnus cygnus</i>	Зимуващи – 7-8 инд.
Червеногуша гъска	<i>Branta ruficollis</i>	Зимуващи – 0-3 инд.
Ръждив ангъч	<i>Tadorna ferruginea</i>	Преминаващи – 3 инд.
Малък нирец	<i>Mergus albellus</i>	Зимуващи – 9 инд.
Осояд	<i>Pernis apivorus</i>	Преминаващи – 2616 инд.
Черна каня	<i>Milvus migrans</i>	Преминаващи – 148 инд.
Червена каня	<i>Milvus milvus</i>	Преминаващи – 17 инд.
Белоглав лешояд	<i>Gyps fulvus</i>	Преминаващи – 6 инд.
Орел змияр	<i>Circus gallicus</i>	Преминаващи – 130 инд.
Тръстиков блатар	<i>Circus aeruginosus</i>	Преминаващи – 1695 инд.
Полски блатар	<i>Circus cyaneus</i>	Преминаващи – 48 инд.
Степен блатар	<i>Circus macrourus</i>	Преминаващи – 46 инд.
Ливаден блатар	<i>Circus pygargus</i>	Преминаващи – 414 инд.
Късопръст ястреб	<i>Accipiter brevipes</i>	Преминаващи – 165 инд.
Белоопашат мишелов	<i>Buteo rufinus</i>	Преминаващи – 114 инд.
Малък креслив орел	<i>Aquila pomarina</i>	Преминаващи – 3716 инд.
Кръстат (царски) орел	<i>Aquila heliaca</i>	Преминаващи – 3 инд.
Скален орел	<i>Aquila chrysaetos</i>	Преминаващи – 5 инд.
Малък орел	<i>Hieraaetus pennatus</i>	Преминаващи – 64 инд.
Орел рибар	<i>Pandion haliaetus</i>	Преминаващи – 43 инд.
Белошипа ветрушка	<i>Falco naumanni</i>	Преминаващи – 1 инд.
Вечерна ветрушка	<i>Falco vespertinus</i>	Преминаващи – 300 инд.
Ловен сокол	<i>Falco cherrug</i>	Преминаващи – 9 инд.
Сокол скитник	<i>Falco peregrinus</i>	Преминаващи – 18 инд.
Ливаден дърдавец	<i>Crex crex</i>	Размножаващи – 3-5 дв.
Сив жерав	<i>Grus grus</i>	Преминаващи – 103 инд.
Турилик	<i>Burhinus oedicnemus</i>	Размножаващи – 1-5 дв.
Малка черноглава чайка	<i>Larus melanocephalus</i>	Зимуващи – 4 инд.
Бухал	<i>Bubo bubo</i>	Местна – 3 дв.
Козодой	<i>Caprimulgus europaeus</i>	Размножаващи – 18-107 дв.
Земеродно рибарче	<i>Alcedo atthis</i>	Местна – 3-15 дв.
Синявица	<i>Coracias garrulus</i>	Размножаващи – 2-18 дв.
Сив кълвач	<i>Picus canus</i>	Местна – 15-23 дв.
Черен кълвач	<i>Dryocopus martius</i>	Местна – 5-9 дв.
Сирийски пъстър кълвач	<i>Dendrocopos syriacus</i>	Местна – 85-130 дв.

ИНФОРМАЦИЯ ЗА ПРЕЦЕНЯВАНЕ НЕОБХОДИМОСТТА ОТ ОВОС

„Допълнение към ИП за изграждане на предприятие за преработка на селскостопанска продукция – пункт за изваряване на рози (етерично-маслени култури), фуражно производство и добив на студено пресовани масла, находящи се в УПИ XI, кв. 27 по плана на с. Славеево, общ. Добричка, област Добрич“, за което има издадено решение № ВА 22-ПР/2018г. на директора на РИОСВ-Варна с характер „да не се извършва ОВОС“

Среден пъстър кълвач	<i>Dendrocopos medius</i>	Местна – 200-400 дв.
Белогръб кълвач	<i>Dendrocopos leucotos</i>	Местна – 1-5 дв.
Дебелоклона чучулига	<i>Melanocorypha calandra</i>	Преминаващи – 125 инд.
Късопръста чучулига	<i>Calandrella brachydactyla</i>	Размножаващи – 5-50 дв.
Горска чучулига	<i>Lullula arborea</i>	Местна – 150-300 дв.
Полска бърбица	<i>Anthus campestris</i>	Размножаващи – 3-25 дв.
Черногърбо каменарче	<i>Oenanthe pleshanka</i>	Размножаващи – 11 дв.
Голям маслинов присмехульник	<i>Hippolais olivetorum</i>	Размножаващи – 8 дв.
Ястребогушо коприварче	<i>Sylvia nisoria</i>	Размножаващи – 10-26 дв.
Полубеловрата мухоловка	<i>Ficedula semitorquata</i>	Размножаващи – 60-150 дв.
Червеногърба сврачка	<i>Lanius collurio</i>	Размножаващи – 550-1720
Черночела сврачка	<i>Lanius minor</i>	Размножаващи – 30-70 дв.
Градинска овесарка	<i>Emberiza hortulana</i>	Размножаващи – 50-320 дв.

Най-важна характеристика на мястото е неговото географско положение на западно-черноморския прелетен път на птиците – Виа понтика.

През защитена зона “Батова” преминава концентриран поток от мигриращи видове – розов пеликан, черен щъркел, бял щъркел, блестящ ибис, сив жерав, голям корморан и др. Територията е важна и за миграцията на осояда, черна каня, орел змияр, тръстиков блатар, полски блатар, степен блатар, ливаден блатар, късопръст ястреб, белоопашат мишелов, малък креслив орел, малък орел, орел рибар, вечерна ветрушка. По време на миграция грабливите птици редовно нощуват в горите около течението на р. Батова и ловуват в съседните територии.

Посочена е височината на полета на основните мигранти – 11% от птиците летят на не повече от 150 м над земята и 35% летят на височина от 160 до 500 м.

Реализацията на ИП няма да доведе до промяна в миграционните трасета на птиците, поради характера на инвестиционното предложение. Не се предвижда изграждане на надземни електропреносни мрежи, които да увеличат риска от гибел за мигриращите видове, особено на белите щъркели. То ще се осъществи в съответствие с целите на опазване на местообитанията и видовете в района.

Значителни количества водолубиви птици презимуват в района, като голяма белочела гъска, зеленоглава патица, лиска, чайка буревестница, които се задържат от м. декември до м. март. Те нощуват в морето и ежедневно прелитат в района да се хранят в нивите във вътрешността, но често се хранят и в земеделските земи, попадащи в тази зона.

Земеделските земи в зона “Батова” се ползват по време на гнездовия период, като територия за хранене на една двойка малък орел и една двойка малък креслив орел, които гнездят в района на горите по долното течение на р. Батова. Сред видовете, които използват зоната за гнездене и отглеждане на малките са козодой, сирийски пъстър кълвач, среден пъстър кълвач, късопръста чучулига, горска чучулига, полубеловрата мухоловка, червеногърба сврачка, черночела сврачка, градинска овесарка.

Двата вида чучулиги гнездят в степни местообитания или в изоставени земеделски земи, а двата вида сврачки и овесарката гнездят в земеделски земи с налични разпръснати храсти или единични дървета. Изброените видове се срещат в защитената зона в значителни за страната числености. Дебелоклоната чучулига има ограничено разпространение в страната, като основната ѝ популация е концентрирана по Северното Черноморско крайбрежие. Останалите видове използват за размножаване горските масиви по течението на р. Батова, като много голяма част от местата за размножаване попадат в границите на защитените територии в района.

ИНФОРМАЦИЯ ЗА ПРЕЦЕНЯВАНЕ НЕОБХОДИМОСТТА ОТ ОВОС

„Допълнение към ИП за изграждане на предприятие за преработка на селскостопанска продукция – пункт за изваряване на рози (етерично-маслени култури), фуражно производство и добив на студено пресовани масла, находящи се в УПИ XI, кв. 27 по плана на с. Славеево, общ. Добричка, област Добрич“, за което има издадено решение № ВА 22-ПР/2018г. на директора на РИОСВ-Варна с характер „да не се извършва ОВОС“

Територията е отдалечена от крайречните и заливни гори, както и свързаните с тях местообитания на видове птици (3 вида кълвачи, полубеловрата мухоловка и земеродно рибарче), поради което не се очаква отрицателно въздействие върху тези видове.

Редовно срещани се мигриращи птици, които не са включени в Приложение I на Директива 79/409/ЕЕС.

Българско име	Латинско име	Популация
Голям гмурец	<i>Podiceps cristatus</i>	Зимуващи – 1-26 инд.
Черноврат гмурец	<i>Podiceps nigricollis</i>	Зимуващи – 1-20 инд.
Голям корморан	<i>Phalacrocorax carbo</i>	Зимуващи – 1-77 инд. Преминаващи – 1026 инд.
Сива чапла	<i>Ardea cinerea</i>	Преминаващи – 221 инд.
Голяма белочела гъска	<i>Anser albifrons</i>	Зимуващи – 1-9050 инд.
Сива гъска	<i>Anser anser</i>	Зимуващи – 0-17 инд.
Фиш	<i>Anas penelope</i>	Зимуващи – 0-2 инд.
Зимно бърне	<i>Anas crecca</i>	Зимуващи – 0-4 инд.
Зеленоглава патица	<i>Anas platyrhynchos</i>	Зимуващи – 0-431 инд.
Шилоопашата патица	<i>Anas acuta</i>	Преминаващи – 5 инд.
Кафявоглава потапница	<i>Aythya ferina</i>	Зимуващи – 5-300 инд.
Качулата потапница	<i>Aythya fuligula</i>	Зимуващи – 5-606 инд.
Звънарка	<i>Bucephala clangula</i>	Зимуващи – 0-4 инд.
Среден нирец	<i>Mergus serrator</i>	Зимуващи – 1-15 инд.
Голям ястреб	<i>Accipiter gentilis</i>	Преминаващи – 384 инд.
Малък ястреб	<i>Accipiter nisus</i>	Преминаващи – 722 инд.
Обикновен мишелов	<i>Buteo buteo</i>	Преминаващи – 1971 инд.
Черношипна ветрушка	<i>Falco tinnunculus</i>	Преминаващи – 192 инд.
Орко	<i>Falco subbuteo</i>	Преминаващи – 293 инд.
Зеленоножка	<i>Gallinula chloropus</i>	Местна – 5-50 инд.
Лиска	<i>Fulica atra</i>	Зимуващи – 0-400 инд.
Речен дъждосвирец	<i>Charadrius dubius</i>	Размножаващи – 8 дв.
Голям горски водобегач	<i>Tringa ochropus</i>	Зимуващи – 7-11 инд.
Речна чайка	<i>Larus ridibundus</i>	Зимуващи – 1-5 инд.
Чайка буревестница	<i>Larus canus</i>	Зимуващи – 9-800 инд.
Чайка	<i>Larus cachinnans</i>	Зимуващи – 10-454 инд. Преминаващи – 1495 инд.

От редовно срещаните се мигриращи птици, които не са включени в Приложение I на Директива 79/409/ЕЕС, територията е важна за преминаване на голям ястреб, малък ястреб, обикновен мишелов, черношипна ветрушка, орко.

Реализацията на инвестиционното предложение и спецификата нанеговия характер няма да доведат до значително отрицателно въздействие върху предмета на опазване, до нарушаване целостта или до увреждане на бъдещата защитена зона.

Защитена зона BG0000102 “Долината на река Батова”, определена по Директива 92/42/ЕЕС за опазване на природните местообитания и дивата флора и фауна от екологична мрежа НАТУРА 2000, с обща площ 18459.2388 ха

ИНФОРМАЦИЯ ЗА ПРЕЦЕНЯВАНЕ НЕОБХОДИМОСТТА ОТ ОВОС

„Допълнение към ИП за изграждане на предприятие за преработка на селскостопанска продукция – пункт за изваряване на рози (етерично-маслени култури), фуражно производство и добив на студено пресовани масла, находящи се в УПИ XI, кв. 27 по плана на с. Славеево, общ. Добричка, област Добрич“, за което има издадено решение № ВА 22-ПР/2018г. на директора на РИОСВ-Варна с характер „да не се извършва ОВОС“

Определена с цел запазване на площта на природните местообитания и местообитанията на видове и техните популации, в рамките на територии с високо качество. Тя обхваща най-големият и най-добре съхраненият горски масив в южна морска Добруджа. Много от горите и скалите са подходящи като местообитания на редки и застрашени видове птици. Ливадите особено по терасите на реката са ценни за търсене на храна за много от редките видове. Река Батова е най-северната от всички морски крайбрежни реки в България. Мястото е важно за съществуването на безгръбначната фауна. Добре разгърнатите гори (заливни и дъбови), скалите и влажните зони са от голямо значение като местообитания за много видове бозайници. В района на крайбрежните крайбрежните пъсци съществуват много видове от Националната Червена книга, ендемични видове и такива включени в международни конвенции (вкл. Бериската, Бонската и Конвенцията за биологичното разнообразие). Широколистен опопанаке (*Oporopax chironium*) е открит в района на с. Батово. Останалата част от видовете се срещат в поддържаения резерват „Балтата“. Съществуват места със сравнително добре запазен карстов ландшафт с петна от гори и степи, като цяло подходящи за прилепи и някои редки видове степни бозайници.

Уязвимостта на зоната е свързана с антропогенното въздействие на туризма /в резерватът „Балтата“/, пашата по ливадите край реката и изсичането на дървета.

Цели на опазване на защитената зона:

- Запазване на площта на природните местообитания и местообитанията на видове и техните популации, предмет на опазване в рамките на защитената зона.
- Запазване на естественото състояние на природните местообитания и местообитанията на видове, предмет на опазване в рамките на защитената зона, включително и на естествения за тези местообитания видов състав, характерни видове и условия на средата.
- Възстановяване при необходимост на площта и естественото състояние на приоритетни природни местообитания и местообитания на видове, както и на популации на видовете, предмет на опазване в рамките на защитената зона.

Предмет на опазване:

Природни местообитания:

91E0 * Алувиални гори *Alnus glutinosa* и *Fraxinus excelsior* (*Alno-Pandion*, *Alnion incanae*, *Salicion albae*).

2110 Зараждащи се подвижни дюни.

2120 Подвижни дюни с *Ammophila arenaria* по крайбрежната ивица (бели дюни).

2180 Подлесени дюни.

6110 * Отворени калцифилни или базифилни тревни съобщества от *Alyso-Sedion albi*.

62C0 * Понто-Сарматски степи.

91F0 Крайречни смесени гори от *Quercus robur*, *Ulmus laevis* и *Fraxinus excelsior* или *Fraxinus angustifolia* покрай големи реки (*Ulmion minoris*).

91G0 * Панонски гори с *Quercus petraea* и *Carpinus betulus*.

91H0 * Панонски гори с *Quercus pubescens*.

91I0 * Евро-сибирски степни гори с *Quercus* spp.

6210* Полуестествени сухи тревни и храстови съобщества върху варовик (*Festuco-Brometalia*) (*важни местообитания на орхидеи)

91Z0 Мизийски гори от сребролистна липа

9150 Термофилни букови гори

ИНФОРМАЦИЯ ЗА ПРЕЦЕНЯВАНЕ НЕОБХОДИМОСТТА ОТ ОВОС

„Допълнение към ИП за изграждане на предприятие за преработка на селскостопанска продукция – пункт за изваряване на рози (етерично-маслени култури), фуражно производство и добив на студено пресовани масла, находящи се в УПИ XI, кв. 27 по плана на с. Славеево, общ. Добричка, област Добрич“, за което има издадено решение № ВА 22-ПР/2018г. на директора на РИОСВ-Варна с характер „да не се извършва ОВОС“

Бозайници: Видра *Lutra lutra*; Добруджански (среден) хомяк - *Mesocricetus newtoni*; Дългокрил прилеп - *Miniopterus schreibersi*; Степен пор - *Mustela eversmannii*; Дългоух ношник - *Myotis bechsteini*; Остроух ношник - *Myotis blythii*; Дългопръст ношник - *Myotis saraccinii*; Трицветен ношник - *Myotis emarginatus*; Голям ношник - *Myotis myotis*; Средиземноморски подковонос - *Rhinolophus blasii*; Южен подковонос - *Rhinolophus euryale*; Голям подковонос - *Rhinolophus ferrumequinum*; Малък подковонос - *Rhinolophus hipposideros*; Подковонос на Мехели - *Rhinolophus mehelyi*; Лалугер - *Spermophilus citellus*; Пъстър пор - *Vormela peregusna*

Земноводни и влечуги: Ивичест смок - *Elaphe quatuorlineata*; Обикновена блатна костенурка - *Emys orbicularis*; Шипобедрена костенурка - *Testudo hermanni*; Голям гребенест тритон - *Triturus karelinii*

Риби: Обикновен щипок - *Cobitis taenia*

Безгръбначни: Вертиго - *Vertigo moulinsiana*; Вертиго - *Vertigo angustior*; Обикновен сечко - *Cerambyx cerdo*; Бръмбар рогац; *Lucanus cervus* - Буков сечко; *Mormus funereus*; * Алпийска розалия - *Rosalia alpina*

Растения: Обикновена пърчовка - *Himantoglossum caprinum*

Обща характеристика на защитената зона по класове земно покритие:

Класове земно покритие % Покритие

Друга орна земя 15

Други земи (вкл. градове, села, пътища, сметища, мини, индустриални обекти) 1

Крайбрежни пясъчни дони, пясъчни плажове 1

Не-горски райони, култивирани с дървесна растителност 1

Смесени гори 1

Сухи тревни съобщества, степи 10

Храстови съобщества 13

Широколистни листопадни гори 58

Общо покритие 100

Инвестиционното предложение няма да доведе до отрицателно въздействие върху предмета на опазване, до нарушаване целостта или до увреждане на защитените зони.

11. Други дейности, свързани с инвестиционното предложение (например добив на строителни материали, нов водопровод, добив или пренасяне на енергия, жилищно строителство).

От обекта няма да бъдат добивани строителни материали. Всички необходими материали ще бъдат закупувани от търговски обекти за строителни материали.

Електроснабдяването на обекта е осигурено от съществуващи в района електросъоръжения.

Имота е присъединен към водопроводната и канализационна мрежа за района.

12. Необходимост от други разрешителни, свързани с инвестиционното предложение.

Настоящата информация за преценяване на необходимостта от ОВОС е предназначена за РИОСВ – Варна, съгласно Закона за опазване на околната среда с цел получаване на решение за преценяване на необходимостта от ОВОС.

Всички необходими документи и разрешителни, съгласно изискванията на Закона за устройство на територията.

III. Местоположение на инвестиционното предложение, което може да окаже отрицателно въздействие върху нестабилните екологични характеристики на

„Допълнение към ИП за изграждане на предприятие за преработка на селскостопанска продукция – пункт за изваряване на рози (етерично-маслени култури), фуражно производство и добив на студено пресовани масла, находящи се в УПИ XI, кв. 27 по плана на с. Славеево, общ. Добричка, област Добрич“, за което има издадено решение № ВА 22-ПР/2018г. на директора на РИОСВ-Варна с характер „да не се извършва ОВОС“

географските райони, поради което тези характеристики трябва да се вземат под внимание, и по-конкретно:

1. съществуващо и одобрено земеползване;

Инвестиционното предложение не влиза в противоречие с настоящото и бъдещото ползване на други земи в района.

Към момента поземленият имот предмет на ИП е с начин на трайно ползване –ПСД, в землището на с. Славеево, общ. Добричка, с площ 10180 м2.

Имотът е обезпечен с комуникационен достъп посредством съществуващ път.

2. мочурища, крайречни области, речни устия;

Не попада в такива зони

3. крайбрежни зони и морска околна среда;

Не попада в такива зони

4. планински и горски райони;

Не попада в такива зони

5. защитени със закон територии;

Имота не попада в защитена територия по смисъла на Закона за защитените територии (ЗЗТ).

На-близко разположените защитени територии са: защитена местност “Орлова могила” и защитена местност “Суха река”.

С реализацията на ИП не се засягат планински и горски местности, както и влажни зони.

6. засегнати елементи от Националната екологична мрежа

Най-близко разположените защитени зони са ЗЗ ВГ 0002082 “Батова” за опазване на дивите птици и ЗЗ ВГ0000102 „Долината на река Батова“ за опазване природните местообитания и на дивата флора и фауна.

7. ландшафт и обекти с историческа, културна или археологическа стойност;

Инвестиционното предложение не съдържа обекти или мероприятия, които да доведат до поява на нови, значими по количество замърсители в разглежданата територия. Имайки предвид настоящото състояние на ландшафта в разглеждания район може да се твърди, че изграждането на медицинския център и жилищния комплекс, няма да доведе до значими негативни изменения в състоянието на ландшафта. Измененията в елементите на ландшафта ще бъдат основно по отношение на визуалната среда. Очакваното визуално въздействие ще доведе до изменение в облика на средата, но няма да окаже влияние върху продуктивността и емкостта на ландшафта, а също и на възможностите му за развитие.

На територията, на която се предвижда да се реализира инвестиционното предложение, както и в близко съседство няма регистрирано наличие на исторически, археологически и архитектурни паметници. При реализация на инвестиционното предложение ще се следи за откриването и запазването на исторически и археологически културни паметници и своевременно ще се уведомяват компетентните органи.

8. територии и/или зони и обекти със специфичен санитарен статут или подлежащи на здравна защита.

Терена предмет на инвестиционното предложение не попада и не граничи с територии и/или зони и обекти със специфичен санитарен статут или подлежащи на здравна защита.

„Допълнение към ИП за изграждане на предприятие за преработка на селскостопанска продукция – пункт за изваряване на рози (стерично-маслени култури), фуражно производство и добив на студено пресовани масла, находящи се в УПИ XI, кв. 27 по плана на с. Славеево, общ. Добричка, област Добрич“, за което има издадено решение № ВА 22-ПР/2018г. на директора на РИОСВ-Варна с характер „да не се извършва ОВОС“

IV. Тип и характеристики на потенциалното въздействие върху околната среда, като се вземат предвид вероятните значителни последици за околната среда вследствие на реализацията на инвестиционното предложение:

1. Въздействие върху населението и човешкото здраве, материалните активи, културното наследство, въздуха, водата, почвата, земните недра, ландшафта, климата, биологичното разнообразие и неговите елементи и защитените територии.

Население и човешко здраве

Според данните за застроителните решения може да се предположи, че при реализиране на проекта населението от най-близките обекти, подлежащи на здравна защита няма да бъде засегнато при нормална експлоатация. Потенциално засегнати ще се окажат работниците по монтажа на допълнителните един дестилационен апарат, един топлообменник и един флорентински съд и производството на розова вода, както и пребиваващите в нея при аварийни ситуации. С цел опазване на техния живот и намаляване на рисковете за тяхното здраве ще се изготви План за безопасност и здраве.

Няма основание да се очакват неблагоприятни здравни ефекти за временно или постоянно пребиваващи в района на площадката лица. С отдалечаване от площадката на обекта, вероятността за такива последици намалява допълнително, като на преден план се очертават чисто психологическите ефекти от визуалната промяна на средата от реализацията на проекта.

Шум, вибрации, лъчения

Дейностите при работа на инсталацията не са шумни.

По определение шумът представлява неприятни и дразнещи изменения на звуковото налягане върху слуховия орган на живите организми. Под звук се разбира възприеманата от слуховия орган на всяка промяна в налягането, която се проявява във въздуха, в течности или в някаква друга материална среда. Освен физическите особености на звука или шума, които обективно могат да се измерят с физични методи, човешкото ухо има субективната оценка за шумово въздействие, което всъщност служи за оценка на професионалния риск от този фактор. За адекватната хигиенна оценка на шума е въведена честотно коригираща крива, която наподобява честотно-амплитудната обективна сетивност на ухото към шумове с различна характеристика. Водещите промени в слуха се определят от анатомичните и функционалните особености на ухото, което възприема звукови колебания в пределите на 10 октави. При млад, здрав човек този диапазон е в границите приблизително от 16 Hz до 20 kHz. Слуховата чувствителност зависи от честотата. Най-ефективно се възприемат тоновете с честота 1000-4000 Hz.

Честотната характеристика на шума (честотният спектър) е от съществено значение при оценката на влиянието на шума. В практиката оценката се прави в честотни ленти (октави или терцоктави), като се използват съответни филтри. За целите на техническата акустика честотните ленти за измерване са стандартизирани с БДС 4841-70, а за хигиенни оценки (съгласно БДС 14478-82) се използват 8 октави, а именно: 63 Hz, 125 Hz, 250 Hz, 500 Hz, 1000 Hz, 2000 Hz, 4000 Hz и 8000 Hz, които покриват диапазона 50-10000 Hz.

В зависимост от изменението на интензитета шумът е постоянен, променлив, прекъсващ и импулсен. За променливия шум се въвежда понятието „еквивалентно ниво“, чрез числената стойност на което и експозицията (време на въздействие) се съди за професионалния и здравния риск. Класовете, на които се разделят нивата на звуково налягане са през 5 dBA, по-рядко през 2,5 dBA. В крайна сметка измерванията на

„Допълнение към ИП за изграждане на предприятие за преработка на селскостопанска продукция – пункт за изваряване на рози (етерично-маслени култури), фуражно производство и добив на студено пресовани масла, находящи се в УПИ XI, кв. 27 по плана на с. Славеево, общ. Добричка, област Добрич“, за което има издадено решение № ВА 22-ПР/2018г. на директора на РИОСВ-Варна с характер „да не се извършва ОВОС“

характеристиките на различните шумове целят повишаване на адекватността на хигиенната оценка и риска.

В момента стандарт БДС 14478-82 лимитира дневното шумово натоварване на 85 dBA (допустимо ниво на дневната персонална шумова експозиция на работещия) и пределно допустими стойности на нивата на звуково налягане за съответните октави (честотни ленти) в граници 38-99 dBA при различни по характер дейности. Допустимата моментна максимална стойност на нивото на звуковото налягане е 140 dBA (200 Pa).

Източници на шум по време на експлоатацията на обекта

По време на експлоатацията на обекта, основните източници на шум в околната среда ще са МПС, преминаващи през територията на обекта.

По представени данни очакваното ниво на шум на разстояние до 100 -150 м от обекта ще е до 50 dBA.

Основен източник на шумово замърсяване в Община Добричка е автомобилният транспорт. Отдалечеността на разглежданата площадка от основния транспортен поток налага извода, че транспортният шум не оказва влияние върху акустичната среда на територията на имота.

Вибрации

Вибрациите са физичен фактор, който характеризира поведението на материална точка или тяло, извършващи колебания с някаква честота около равновесно положение в пространството, прието за нулево. В най-общия случай вибрациите биват локални и общи. Критичният обект, който изпитва въздействието на този фактор, е цялото човешко тяло при общи вибрации и ръцете, гръбначния стълб, седалището и долните крайници - при локални вибрации.

Колебанията могат да имат една, точно определена честота, или да представляват комбинация от сложни механични трептения с различни честотни съставки.

Честотата, включително резонансната, зависи право пропорционално от еластичността на елементите на трептящата система и е обратно пропорционална на нейната маса.

Общоприето е да се счита, че човешкото тяло има резонансна честота в диапазона 5-12 Hz при вертикално положение и две честоти при седяща поза, съответно 4-6 Hz и 20-30 Hz.

Според параметъра “време” вибрациите се разделят на периодични, случайни и кратковременни. Вибрацията може да бъде и импулсна, т.е. състояща се от отделни импулси. Единичен механичен импулс (даже когато той предизвиква последващи колебания) се нарича “удар”, ако продължителността на импулса може да се счита малка, а резултатният ефект (възникващи сили, ускорения, скорости) – значителен.

Особен интерес за практиката представляват чисто периодичните трептения. При тях всички величини, характеризиращи движението на системата, се повтарят през равни интервали от време.

Стандартите на Европейската общност отчитат три взаимосвързани последствия, които характеризират въздействието на вибрациите върху човека - нарушен комфорт, намалена работоспособност и увреждане на здравето.

Най-големи хигиенни проблеми поставя съчетанието на локални и общи непостоянни вибрации с целосменна продължителност. Това е предпоставка числената стойност от оценката да се приеме като горна граница на степента на производствения риск в работна среда с вибриращи машини и съоръжения.

Източници на вибрации по време на монтаж

Основни източници на общи вибрационни въздействия в различните подобекти не са монтажната техника и механизация, а транспортните средства (предимно тежките

„Допълнение към ИП за изграждане на предприятие за преработка на селскостопанска продукция – пункт за изваряване на рози (стерично-маслени култури), фуражно производство и добив на студено пресовани масла, находящи се в УПИ XI, кв. 27 по плана на с. Славеево, общ. Добричка, област Добрич“, за което има издадено решение № ВА 22-ПР/2018г. на директора на РИОСВ-Варна с характер „да не се извършва ОВОС“

автомобили). Строителните машини, тежката техника за изкопи и подравняване, различните стационарни и преносими инструменти и устройства за рязане и пробиване са характерни преди всичко с локалните си вибрации. Обикновено машините, които създават повишени нива на шум са и източници на вибрации.

Най-високи стойности на превишението над допустимите норми се регистрира при товарните автомобили и булдозерите – 3,5 - 4,5 и 3 - 4 пъти съответно, някои от ръчните пневматични инструменти – до 4 пъти, трактори, булдозери, багери и товарачни платформи около 3 пъти и т.н. Средноквадратичната стойност на виброскоростта от общите вибрации (по литературни данни) прогресивно намалява от около 2,8 - 3,0 mm/s (на пода и седалката) при скорост на придвижване 40 - 60 km/h в честотна лента 2 Hz до 0,17 mm/s, при същите условия в лента със средногеометрична честота 63 Hz, като от голямо значение е, твърдостта и нееднородността на почвения разрез и режима на работа.

Някои изследвания показват, че вибрационното дозово натоварване за 8-часов работен ден при водачите на товарни автомобили достига над 400%. Много високи стойности на локалните вибрации по оста „инструмент-ръка-рамо“ се регистрират при работа с ъглошлийфи, мощни бормашини и особено ако се използват ръчни перфоратори за пробиване на твърдоскални материали. За разлика от водачите на автомобили и тежка техника обаче, работещите с ръчни вибриращи инструменти не са изложени на целосменно въздействие. Нещо повече, излагането на такова въздействие е епизодично, поради което за тях този фактор не е доминиращ.

Има основание да се търси ефект от комбинираното едновременно въздействие на различните типове вибрации и наднормения шум, преди всичко в кабините на крановете и товарните автомобили. Аналогично е положението и при работа с пневматични и електрически преносими пробивни машини, при които има съчетание на локални вибрации с максимум в най-ниските честотни ленти с непостоянен и/или импулсен шум от средната част на звуковия спектър.

Източници на вибрации по време на експлоатацията

Източници на вибрации по време на експлоатацията на обекта ще са основно от личните МПС на работещите.

Очакваните нива на дневен и нощен шум, ще са под нормите за допустими емисии, отнесени към най-близко разположените сгради на село Попгригорово и жилищната зона.

На площадката, където се предвижда реализация на инвестиционното предложение, няма източници на шум и/или вибрации.

Реализирането на инвестиционното предложение няма да доведе до влошаване параметрите на акустичната среда.

Културно наследство

На територията, на която се предвижда да се реализира инвестиционното предложение, както и в близко съседство няма регистрирано наличие на исторически, археологически и архитектурни паметници. При реализация на инвестиционното предложение ще се следи за откриването и запазването на исторически и археологически културни паметници и своевременно ще се уведомяват компетентните органи.

Въздух

Разглежданият регион принадлежи към Източния климатичен район на Дунавската хълмиста равнина от Умерено-континенталната климатична подобласт на Европейско континенталната климатична област.

„Допълнение към ИП за изграждане на предприятие за преработка на селскостопанска продукция – пункт за изваряване на рози (етерично-маслени култури), фуражно производство и добив на студено пресовани масла, находящи се в УПИ XI, кв. 27 по плана на с. Славеево, общ. Добричка, област Добрич“, за което има издадено решение № ВА 22-ПР/2018г. на директора на РИОСВ-Варна с характер „да не се извършва ОВОС“

Температурните характеристики го определят като относително студен за съответната географска ширина през зимата и съответно с горещо лято. Средната годишна температура тук е 10.4 оС. Това подчертава типично континенталния характер на климата на района.

Количеството на валежите през годината е сравнително малко – 570 л/кв.м. Относителната влажност на въздуха 79 % с нисък процент на тихо време и благоприятен ветрови режим, основно от северозапад.

Компонентите на околната среда в разглеждания регион не са антропогенно повлияни. Районът е сред малкото в страната, съхранени от замърсяване, причинено от промишлени дейности.

Очаквани въздействия

Експлоатацията на инсталацията ще бъде съобразена със Закона за чистотата на атмосферния въздух.

По време на монтажните работи

Предвидените монтажни мероприятия включват транспорт на материали и оборудване, използване на монтажна механизация и изкопни работи. Малкият обхват на замърсяването и неговата неголяма продължителност са основания да се прогнозира, че строителните работи няма да окажат значително въздействие на въздуха в района. Не се очаква превишаване пределно допустимите концентрации на замърсители в атмосферния въздух.

По време на експлоатацията на ИП

Експлоатацията на ИП по никакъв начин не е свързана със замърсяване на атмосферния въздух.

Повърхностни и подземни води

В хидроложко отношение районът се отнася към подобласт с преобладаващо дъждовно подхранване и район с преобладаващо влияние на подпочвеното подхранване.

Хидрографската мрежа е слабо изразена и се характеризира с временния отток по деретата и другите овражни форми при проливни валежи. Повърхностният отток се изпарява или прониква в почвата.

Повърхностните води по принцип не са замърсени от производствени дейности.

Повърхностните води на сушата се отнасят към Черноморската водосборна област. В хидроложко отношение районът се отнася към подобласт с преобладаващо дъждовно подхранване и район с преобладаващо влияние на подпочвеното подхранване.

Хидрографската мрежа е слабо изразена и се характеризира с временния отток по деретата и другите овражни форми при проливни валежи. Повърхностният отток се отвежда към морето, изпарява се или понира в карстовия терен. Районът е беден на повърхностни водни ресурси на сушата – няма реки и езера. Повърхностните води по принцип не са замърсени от производствени дейности.

В района на инвестиционното предложение повърхностните води се формират само от атмосферни валежи и повърхностни атмосферни води от водосборната област на разглежданата територия.

Подземни води. От гледна точка на подземните води обектът попада в Мизийския хидрогеоложки район, подобласт Варненска депресия - Източна Добруджа и Варненско плато. Границите на хидрогеоложкия подрайон обхващат причерноморската част на Мизийската платформа. Характерно за тази зона е етажното разположение на водоносните хоризонти, вертикалната хидрохимична зоналност на подземните води, наличието на хидравлична връзка между водоносните хоризонти по линия на тектонските разседи и разломи, макар водоносните хоризонти да са добре изолирани един от друг и значително площно разпространение на докватернерните водоносни хоризонти.

„Допълнение към ИП за изграждане на предприятие за преработка на селскостопанска продукция – пункт за изваряване на рози (етерично-маслени култури), фуражно производство и добив на студено пресовани масла, находящи се в УПИ XI, кв. 27 по плана на с. Славеево, общ. Добричка, област Добрич“, за което има издадено решение № ВА 22-ПР/2018г. на директора на РИОСВ-Варна с характер „да не се извършва ОВОС“

В разглеждания район въз основа на установения по архивни данни геолого-литоложки строеж, геоморфоложки и тектонски характеристики, са отделени следните водоносни хоризонти: малм-валанжински; долно-средно еоценски; сарматски; кватернерен.

Прогнозна оценка на предполагаемото въздействие върху режима и качеството на водите, в резултат на реализацията на инвестиционното предложение.

Характерът на обекта не изисква големи количества вода за битови нужди. Имотът може да се водоснабди от уличен водопровод АЦ ф 80. Проектирането и изграждането на водопровода е за сметка на възложителя.

Като цяло предвидените в инвестиционното предложение обекти и дейности, не са свързани с формиране на големи по количество или силно замърсени отпадъчни води.

Реализирането на инвестиционното предложение няма да доведе до значимо въздействие върху геоложката основа.

Очаквани въздействия

Реализацията на ИП може да предизвика следните въздействия върху геоложката основа: постоянни статични натоварвания от динамични натоварвания от пътните връзки; промени в геоложкия строеж от изкопните и планировъчните работи (промените са дълготрайни, с малък териториален обхват, по степен на значимост обикновено са незначителни за геоложката среда, но това зависи от конкретния проект и съответното количество на изкопните работи, както и от избора на места за депониране на излишните земни маси).

На практика обаче, отчитайки качествата на земната основа и характера на застрояване не може да се очакват никакви съществени въздействия върху геоложката среда и никакви неблагоприятни физико-геоложки процеси.

Обектът не е рисков по отношение на земната основа и фундирането и вероятността от настъпване на неблагоприятни физико-геоложки процеси е нищожна

Почви и земни недра

Останалата част на Добруджанския почвен район (североизточно от линията Балчик - Добрич) е заета от слабо излужени и излужени черноземи, като преобладават средно мощните видове. Те заемат около 76 % от общата площ и заедно с близките до тях по свойства и генезис дълбокомицеларни типични черноземи, образуват еднородна почвена покривка в Добруджанския почвен район. В дълбокомицеларните средно мощни типични черноземи, карбонатите са удълбочени от профила и мицела се появява на дълбочина около 40-50 cm. от повърхността на почвата. Мощността на хумусния хоризонт е над 60 cm. Старите орници, които преобладават в този район съдържат 3-4 % хумус в повърхностните хоризонти. Запасът на хумус в еднометровия почвен пласт е също малък (240-450 т./ха.). Почвената структура е разрушена, което се отразява неблагоприятно върху воднофизичните свойства на почвата. Механичният състав на черноземните почви е предимно тежко пясъчливо-глинест до леко глинест. По дълбочината на почвения профил механичният състав е еднороден. Площите, заети с типични черноземи представляват стари орници. Те са типични за този район.

Прогнозна оценка на предполагаемото въздействие върху почвите, в резултат на реализацията на инвестиционното предложение.

Общата площ на имота възлиза на 1.400 дка. Върху нея ще се реализират всички дейности свързани с изграждането на ИП, в т.ч и временни дейности по време строителството. Въздействието върху земите, свързано с реализацията на инвестиционното предложение ще бъде оказано само върху ограничена площ от общата площ на имота.

„Допълнение към ИП за изграждане на предприятие за преработка на селскостопанска продукция – пункт за изваряване на рози (стерично-маслени култури), фуражно производство и добив на студено пресовани масла, находящи се в УПИ XI, кв. 27 по плана на с. Славеево, общ. Добричка, област Добрич“, за което има издадено решение № ВА 22-ПР/2018г. на директора на РИОСВ-Варна с характер „да не се извършва ОВОС“

Очаквани въздействия

В настоящия момент земята не се използва за производство на земеделска продукция. Тя и в момента се използва като стопански двор.

През монтажния период влиянието върху почвите ще е от транспортното замърсяване – газове и аерозоли от горивните процеси на автомобилите и прах по време на строителния период. Аерозолното и праховото замърсяване от строителните и автотранспортните дейности по време на строителството може да повлияе кратковременно на терени в радиус до 20 m около площадката. Влиянието е незначително, в рамките на повърхностните 2-3 cm от почвения слой.

Възможни са локални замърсявания с отпадъци, съсредоточени в рамките на площадката. Замърсяванията са отстраними и не могат да засегнат съседни земеделски земи ако своевременно се предприемат мерки за почистване.

През експлоатационния период завишението на трафика на автомобили ще оказва несъществено въздействие върху почвите по протежение на транспортните трасета и земеделските земи в съседство на обекта. Не се очаква замърсяване на земеделски земи.

Няма да има съществен прахоунос в прилежащи райони и респективно въздействие върху почвите от извършваните дейности през експлоатационния период.

Промяната в начина на земеползване ще доведе до нарушаване вегетативните функции на отнетите земи и почви.

Въздействието върху почвите, свързано с изпълнението на проекта и функционирането на обекта ще бъде минимално като площ и пренебрежимо като степен.

Ландшафт

Територията, на която се предвижда да бъде реализирано инвестиционното предложение, представлява в настоящия момент стопански двор. Поради това територията на разглежданата площадка следва да се причисли към ландшафтите, върху които вече е оказвано известно антропогенно въздействие.

Инвестиционното предложение не съдържа обекти или мероприятия, които да доведат до поява на нови, значими по количество замърсители в разглежданата територия. Имайки предвид настоящото състояние на ландшафта в разглеждания район може да се твърди, че монтирането на дестилерия за преработка на лавандулов цвят, няма да доведе до значими негативни изменения в състоянието на ландшафта. Измененията в елементите на ландшафта ще бъдат основно по отношение на визуалната среда. Очакваното визуално въздействие ще доведе до изменение в облика на средата, но няма да окаже влияние върху продуктивността и емкостта на ландшафта, а също и на възможностите му за развитие.

Климат

Разглежданият регион принадлежи към Източния климатичен район на Дунавската хълмиста равнина от Умерено-континенталната климатична подобласт на Европейско континенталната климатична област.

Температурните характеристики го определят като относително студен за съответната географска ширина през зимата (средната януарска температура е -1.80°C , а средната минимална и средната максимална са съответно -5.50°C и 2.70°C) и съответно с горещо лято (средна юлска температура 21.60°C при средна максимална и средна минимална съответно 28.20°C и 15.0°C). Това подчертава типично континенталния характер на климата на района.

Площта е част от пояса на умереноконтиненталния климат, силно повлиян от близостта на Черно море. Най-студени месеци са януари и февруари, а най-топли месеци са юли и август. Средните годишни валежи възлизат на 430 l/m^2 .

Важен елемент от климата са ветровете, север-североизточни през зимата и южни през лятото. Средната годишна стойност на скоростта на вятъра 3.6 m/s Преобладаващи са

„Допълнение към ИП за изграждане на предприятие за преработка на селскостопанска продукция – пункт за изваряване на рози (етерично-маслени култури), фуражно производство и добив на студено пресовани масла, находящи се в УПИ XI, кв. 27 по плана на с. Славеево, общ. Добричка, област Добрич“, за което има издадено решение № ВА 22-ПР/2018г. на директора на РИОСВ-Варна с характер „да не се извършва ОВОС“

северните и северозападни ветрове, а най-слаби са ветровете от юг. Средната годишна относителна влажност е около 77% с максимум през зимата и минимум през лятото.

Компонентите на околната среда в разглеждания регион не са антропогенно повлияни. Районът е сред малкото в страната, съхранени от замърсяване, причинено от промишлени дейности.

Местните условия имат особено положително влияние върху способността за самоочистване на средата. Наличието на постоянни ветрове с относително висока скорост, откритостта на района, близостта на Черно море, липсата на температурни инверсии и т.н. са добра предпоставка за ефективно и бързо разсейване на емитираните във въздуха вредни вещества.

Биологично разнообразие

Растителен свят

Според растително-географското райониране на България, територията където ще се реализира инвестиционното предложение се отнася към европейската широколистна горска област, евксинска провинция, черноморски окръг. в настоящия момент територията представлява земеделска земя, с предназначение за нива, шеста категория.

Растителната покривка е комплекс от тревни фитоценози с различни доминантни видове, които се редуват в зависимост от мощността на почвата. от естествената тревна растителност в района преобладават белизмата, троската, полския ветрогон, полската паламида, късодръжковия магарешки бодил, млечката, австрийския пелин, обикновения пчелинок, пасищния райграс и др.

В контактните зони съществуват други земи с рудерална растителност. естествена растителност е представена от съобщества от храсти, сред които се срещат главно видове като обикновен глог, обикновен люляк, махалебка, смрадлика, трънка, драка, шипка и други, а от лианите се среща повета.

В предвидените озеленителни мероприятия е препоръчително засаждането на дървесни и храстови видове, отличаващи се с прахоустойчивост и притежаващи бактерицидни свойства като сребролистна липа, чинар, източна туя, лавровишня, японски чашкодрян, явор, каталпа, конски кестен и японска софора.

Прогнозна оценка на предполагаемото въздействие върху почвите, в резултат на реализацията на инвестиционното предложение

- няма да бъдат унищожени типове природни местообитания, включени в приложение 1 на закона за биологичното разнообразие или приоритетни за опазване местообитания на растителни видове от приложение 2 на същия закон;

- не се очаква отрицателно въздействие, тъй като се засяга територия, където не се срещат местообитания на видове с природозащитен статус;

- няма да се засегнат площи с естествена растителност;

- унищожаването на рудералната растителност няма да се отрази върху състоянието на автохтонната флора в района и растителното биоразнообразие като цяло.

Животински свят

В зоогеографско отношение територията, където ще се реализира инвестиционното предложение се отнася към северната зоогеографска подобласт. В нея преобладават сухоземни животни, характерни за средна и северна европа. Видовият състав на животните се определя от характера на растителността и разпределението ѝ в биотопа.

„Допълнение към ИП за изграждане на предприятие за преработка на селскостопанска продукция – пункт за изваряване на рози (етерично-маслени култури), фуражно производство и добив на студено пресовани масла, находящи се в УПИ XI, кв. 27 по плана на с. Славеево, общ. Добричка, област Добрич“, за което има издадено решение № ВА 22-ПР/2018г. на директора на РИОСВ-Варна с характер „да не се извършва ОВОС“

В района на площадката се наблюдава сравнително ниско видово разнообразие от птици. Това се обуславя от характера на биотопа – земеделски земи и липсата на обширни сладководни водоеми като трофични бази.

Видовете птици проявяват различна степен на свързаност с човешките селища (степен на синантропизация). Според синантропния си статус птиците попадат в следните категории:

- сезонни синантропи: не се размножават на територията, но единични екземпляри или ята се срещат в пределите ѝ в отделни периоди, напр. Сива врана;

- пасивни синантропи: размножават се на територията и са относително толерантни към проникването на антропогенни елементи в първичните местообитания, напр. Градска лястовица;

- начални синурбанисти: основната част от популациите на тези видове гнезди извън района и само отделни двойки се размножават на територията, напр. Полско врабче;

- развити синурбанисти: тези видове се размножават както в района, така и извън него, и двете части на популациите са относително равностойни, напр. Кукумявка;

- завършени синурбанисти: видове гнездещи изцяло в района и по изключение извън него, напр. Домашно врабче.

От представителите на влечугите се срещат главно видове, обитаващи скалисти биотопи – зелен гушер, степен гушер, и др.

Като цяло видовия състав на бозайниците е сравнително беден, а условията не са оптимални да се поддържа висока численост на популациите, поради това, че те са подложени на флуктуации. Бозайната фауна, като цяло е слабо застъпена, с отделни екземпляри от полска мишка, сляпо куче, сив плъх.

В района са установени малко на брой индивиди от редки и застрашени от изчезване видове животни, потенциално защитени по натура 2000.

Като се има предвид, че имотът е стопански двор, става ясно, че не може да става дума за значително въздействие върху местообитания на видове или за нарушаване на биологичното разнообразие в резултат от реализацията на ИП.

Очаквани въздействия

- в границите на площадката няма добри условия за гнездене и укриване на птици;

- върху представителите на херпетофауната няма да бъде оказано значително негативно влияние, тъй като преобладаващата част от техните малочислени популации обитават сиворитите. Размножаването им няма да се подтисне, тъй като се очаква само известен прогонващ ефект, който няма да повлияе и върху числеността и плътността на популациите, предвид сходния характер на прилежащите територии;

- не се очаква негативно въздействие върху представителите на бозайната фауна, тъй като числеността на популациите им е ниска и е свързана главно с антропогенната дейност предвид на местоположението си.

В дългосрочен план, ефекта от реализацията на инвестиционното предложение се изразява в създаването на условия за нови местообитания на животински видове, предвид планираното озеленяване.

Предвид обстоятелството, че повечето от характерните за района видове са с различна степен на синантропизация се очаква възстановяване и увеличение числеността на популациите им.

Защитени територии

На-близко разположените защитени местности са: ЗМ „Орлова могила“ и ЗМ „Суха река“.

С реализацията на ИП не се засягат планински и горски местности, както и влажни зони.

„Допълнение към ИП за изграждане на предприятие за преработка на селскостопанска продукция – пункт за изваряване на рози (етерично-маслени култури), фуражно производство и добив на студено пресовани масла, находящи се в УПИ XI, кв. 27 по плана на с. Славеево, общ. Добричка, област Добрич“, за което има издадено решение № ВА 22-ПР/2018г. на директора на РИОСВ-Варна с характер „да не се извършва ОВОС“

2. Въздействие върху елементи от Националната екологична мрежа, включително на разположените в близост до инвестиционното предложение.

Реализацията на ИП не засяга местообитания и видове, които се опазват в ЗЗ BG0002082 ЗЗ "Батова" и ЗЗ BG0000102 ЗЗ "Долината на река Батова" и не оказва въздействия, които могат да повлияят негативно върху изпълнение на целите на опазване и състоянието на местообитанията и видовете.

Инвестиционното предложение няма да застрашава ценни местообитания и видове птици в най-близко разположените защитени зони, както и няма да води до намаляване на популациите на видовете, заради които те са определени като защитени зони.

3. Очакваните последици, произтичащи от уязвимостта на инвестиционното предложение от риск от големи аварии и/или бедствия.

Няма подобен риск

4. Вид и естество на въздействието (пряко, непряко, вторично, кумулативно, краткотрайно, средно- и дълготрайно, постоянно и временно, положително и отрицателно).

Съгласно изискванията на Директива 2001/42/ЕО на Европейския парламент и на Съвета на Европа, видът на въздействието се определя както следва:

- ⚡ Кумулативно естество на последиците - няма условия за проявяване;
- ⚡ Рискове за човешкото здраве – по време на монтажните дейности е възможно да се появи риск за човешкото здраве, ако не се спазва технологичната дисциплина;
- ⚡ Рискове за околната среда - няма;
- ⚡ Величина и пространствен обхват на последиците - обхватът на въздействията е пространствено и времево ограничен;
- ⚡ Стойност и уязвимост на пространството - в обхвата на имота няма обекти от КИН, екологичните норми - не са превишени, а стандартите – не се очаква да бъдат нарушени.

По време на монтажа въздействието се определя като пряко и краткотрайно. След въвеждане в експлоатация не се очакват неблагоприятни въздействия.

5. Степен и пространствен обхват на въздействието - географски район; засегнато население; населени места (наименование, вид - град, село, курортно селище, брой на населението, което е вероятно да бъде засегнато, и др.).

Площадката, на която се предвижда ИП е в УПИ XI, кв. 27 по плана на с. Славеево, общ. Добричка, област Добрич, с площ 10,180 дка, начин на трайно ПСД.

Всички дейности по време на монтажа ще се осъществяват единствено и само в границите на имота. Не се налага ползването на допълнителни площи от съседни имоти за дейностите. Няма връзка с други одобрени дейности.

6. Вероятност, интензивност, комплексност на въздействието.

Метода на монтажа и съоръженията са изцяло екологосъобразни и не предполагат негативно въздействие.

7. Очакваното настъпване, продължителността, честотата и обратимостта на въздействието.

„Допълнение към ИП за изграждане на предприятие за преработка на селскостопанска продукция – пункт за изваряване на рози (етерично-маслени култури), фуражно производство и добив на студено пресовани масла, находящи се в УПИ XI, кв. 27 по плана на с. Славеево, общ. Добричка, област Добрич“, за което има издадено решение № ВА 22-ПР/2018г. на директора на РИОСВ-Варна с характер „да не се извършва ОВОС“

Въздействието от реализацията на инвестиционното предложение се очаква да настъпи по време на монтажните дейности. Продължителността се предвижда да бъде в рамките на 1 до 2 седмици. По време на експлоатацията не се отрицателно въздействие.

8. Комбинирането с въздействия на други съществуващи и/или одобрени инвестиционни предложения.

На територията на с. Славеево има съществуващи и/или в процес на разработване или одобряване от РИОСВ-Варна инвестиционни предложения. Може да се приеме, че реализацията на настоящото инвестиционно предложение в съчетание с други планове, програми и инвестиционно предложение няма да окаже отрицателно въздействие върху околната среда.

9. Възможността за ефективно намаляване на въздействията.

При взимане на конкретни мерки при реализацията на ИП ще се намали до минимум възможния негативен ефект.

10. Трансграничен характер на въздействието.

Няма да окаже трансгранично въздействие

11. Мерки, които е необходимо да се включат в инвестиционното предложение, свързани с избягване, предотвратяване, намаляване или компенсиране на предполагаемите значителни отрицателни въздействия върху околната среда и човешкото здраве.

Обектът се намира в района на с. Славеево, общ. Добричка, област Добрич и дейностите по експлоатацията на съоръженията не оказват влияние върху жилищните зони и компонентите на околната среда. Не се очаква генерирането на вредни емисии и замърсени отпадъчни води.

Дата:.....

Възложител:.....