

**Приложение № 2 към чл. 6 от Наредбата за условията и реда за извършване на оценка на въздействието върху околната среда**

Информация за преценяване на необходимостта от ОВОС

I. Информация за контакт с възложителя:

1. Име, постоянен адрес, търговско наименование и седалище:

име: **Р** чл.5, т.1, б. "в" от  
Регламент (ЕС) **Рогова-Стефанова,**  
постоянен адрес: с. Котленци,  
търговско наименование: **ЧЗП** чл.5, т.1, б. "в" от  
Регламент (ЕС) **Рогова,**  
седалище: с. Котленци, ПК 9374, общ. Добрич, обл. Добрич, 2016/679

2. Пълен пощенски адрес:

с. Котленци, ПК 9374, общ. Добрич, обл. Добрич,

3. Телефон, факс и e-mail:

4. Лице за контакти:

чл.5, т.1, б. "в" от  
Регламент (ЕС) **Рогова**  
2016/679

II. Резюме на инвестиционното предложение:

1. Характеристики на инвестиционното предложение:

а) размер, засегната площ, параметри, мащабност, обем, производителност, обхват, оформлени на инвестиционното предложение в неговата цялост;

ЧЗП Радослава Рогова отглежда животни от 2008г, като наследява фермата от баща си С. Рогов. Стопанството ѝ е обособено в село Котленци, община Добрич. По анкетна карта, при пререгистрацията си като ЗС за стопанската 2025/2026 година, кандидатът отглежда общо 261 говеда, разпределени както следва: 147 млечни крави, 56 телета над 1 година за разплод, 56 телета и малачета до 1 година. За изхранването на животните във фермата си, ЧЗП Радослава Рогова обработва 3050 дка фуражни култури - царевица за зърно и царевица за силаж, люцерна, пасища и мери. Стопанството на кандидата е регистрирано под номер 9374-0030 по РВМС. Удостоверение за регистрация на животновъден обект с №0044/25.10.2017г.

Инвестиционното предложение на кандидата включва напоителна система за капково напояване в поземлени имоти №39061.22.1, №39061.22.7, №39061.22.8, №39061.22.9, №39061.22.12, №39061.22.13 по КККР на с. Котленци община Добричка. Площите, обект на настоящият проект ще бъдат използвани за отглеждане на люцерна. Ефективността на производството, качеството на продукцията, на добивите зависят до голяма степен от наличието на подходяща и прецизно функционираща хидромилиоративна система. С оглед дългогодишната употреба на съоръжението и максимално ефективно използване на водните ресурси е предвидено капковото напояване да се монтира подземно. Поливният режим е съобразен с биологичните особености на отглежданата култура, водно-физичните свойства и почвения тип в района, конкретните метеорологични условия и микроклимат, особено

количествата валежи и тяхното разпределение през вегетационния период. Напояването ще се осъществява сезонно в месеците от Май до Септември. Като основен водоизточник за нуждите на системата ще се използва воден резервоар. Пълненето на резервоара с вода за напояване ще се осъществява от регламентиран сондаж в близост до помпеното оборудване. Общата площ за напояване на настоящия проект е 6,1506ха. С оглед оптимално използване на водните ресурси и минимизиране разходите за енергия на напояването в масива, поливните зони са обединени, така че напояването ще става в една поливна смята, тоест едновременно. По този начин кравефермата ще започне да произвежда повече и по-качествен груб фураж с по-малко разходи за изхранване на животните в стопанството. Земеделския производител кандидатства по програма Инвестиции в земеделските стопанства 2023-2027г.

Настоящото инвестиционно предложение включва:

**Воден резервоар.** Представлява силозна сглобяема метална конструкция с обем 524м<sup>3</sup> И размери D=14.74м H= 3.07м

**Поливна помпена станция.** За водочертане и подаване към напоителната система е проектирана поливна помпена станция. Състои се от помпа, ел. Табло за управление, комплект смукателно и нагнетателно оборудване, предпазна и спирателна арматура. Помпата е с работни параметри Q=75 m<sup>3</sup>/h H=58m (на земно ниво), определени на база хидравлични изчисления.

**Главен контролен блок и филтърна група.** Включва филтърна батерия дискови филтри с показател на пречистване 130 микрона в обща система с колектор 6” за филтриране на поливна вода до изискването за капково напояване и в комплект с контролер за автоматично самопочистване.

**Тръбна мрежа и клапани.** Тук е проектирана главна тръбна разводка за доставка на поливната вода от резервоара до полето, състояща се от ПВЦ тръби. Междумрежово оборудване- клапанни групи, осигуряващи управлението на всяка отделна зона за напояване чрез електрически клапани 3” с вграден регулатор на налягане и група за обезвъздушаване. Второстепенната разпределителна тръбна мрежа, която ще захранва линиите с капково напояване е изчислена и проектирана за изпълнение с ПВЦ тръби.

**Колекторна мрежа за промиване.** При прилагане на подземно капково напояване е съществен проблема с прочистване и промиване на поливните линии. За осигуряване на възможност за редовно изпълнение на тази операция проектът предвижда монтаж на колекторна мрежа- тръбна мрежа в края на редовете с капково напояване чрез тръби, кранове за почистване, въздушни клапани.

**Във връзка с изискванията на Наредба №26/02.10.1996г. и Закона за опазване на околната среда от 2002г., разработката на настоящия проект се съобразява до**

*максимум с изискванията за опазване на околната среда и подобряване на екологическите характеристики на района.*

Водата, използвана за напояване е с доказана годност за поливане след подходяща филтрация. Поливането ще се извършва чрез прецизна мобилна напоителна система за капково напояване, което не предполага опасност от създаване на условия за ерозионни процеси и замърсяване на подпочвените води с торове и препарати при най-ефективно използване на природните източници ( в случая- водата). Съществуващата флора и фауна на полето не се засяга.

Проектът е съобразен с това стопанството да е по-печеливщо.

б) взаимовръзка и кумулиране с други съществуващи и/или одобрени инвестиционни предложения;

Инвестиционния проект е свързан с механизация, конкурентно способност, ефективност в млечното говедовъдство, където протеиновите храни са много важни. В ПИ-39061.22.21 в „стопански двор” на с. Котленци, община Добрич има изграден тръбен кладенец, от който се предвижда набавяне на вода.

Реализацията на инвестиционното предложение на кандидата за изграждане на напоителна система не противоречи и е в съответствие с действащите устройствени планове за района.

Настоящото ИП ще се реализира в собствени земеделски имоти на кандидата в близост до действаща развиваща кравеферма с направление млечно говедовъдство, където възложителя развива дейности като производство на качествено мляко като суровина, производство на собствени фуражи за изхранване на животните, както следва преработка на сурово краве мляко в качествени бутикови продукти. Капацитетът, характеристиката и местоположението на разглежданото ИП не предполага кумулиране на планове и програми на територията на село Котленци, община Добрич.

в) използване на природни ресурси по време на строителството и експлоатацията на земните недра, почвите, водите и на биологичното разнообразие;

Захранването с вода за питейно-битови нужди ще става от съществуващата селищна водопроводна мрежа, чрез съществуващо сградно канализационно отклонение.

Водното количество е определено съгласно инструкция на Агроекологичен план и правилник за добра земеделска практика изготвен в съответствие с изискванията на Директива 91/676/ЕЕС и “Наредба №4 за проектиране, изграждане и експлоатация на сградни водопроводни и канализационни инсталации “.

г) генериране на отпадъци - видове, количества и начин на третиране, и отпадъчни води;

Не се предвижда генериране на отпадъци.

д) замърсяване и вредно въздействие; дискомфорт на околната среда;

В следствие реализацията на инвестиционното намерение на кандидата не се очаква замърсяване и вредно действие на околната среда. Няма принос към замърсяване на повърхностни и/или подземни води. Няма да бъдат застрашени популации от характерни за района растителни и животински видове. Няма да се унищожат местообитания на защитени животински видове и растителни съобщества.

е) риск от големи аварии и/или бедствия, които са свързани с инвестиционното предложение;

За реализацията на настоящото ИП са разработени технически и конструктивен проекти, които се базират на направени задълбочени проучвания на конкретната площадка. Съгласно заключенията на екипа, изготвил техническата документация, не съществува риск от големи аварии и/или бедствия, които са свързани с ИП.

Предвидени са мерки за недопускане на разливи и замърсявания на територията.. Не се очакват инциденти с последици върху човешкото здраве и околната среда.

Здравен риск от реализацията на ИП потенциално може да съществува единствено в процеса на изграждане на системата и той ще касае само работещите на обекта. Риск от инциденти винаги възниква при извършване на строителни и монтажни работи (СМР). Този риск може да се избегне при спазване на изискванията на Закона за безопасни условия на труда (ЗБУТ) при извършване на строителни и монтажни работи (СМР) и Наредба № 2 от 22 март 2004 г. за минималните изисквания за здравословни и безопасни условия на труд при извършване на строителни и монтажни работи. Избягването на инциденти се гарантира от изпълнителя, който осигурява изпълняването на СМР в определена технологична последователност; осигурява безопасни условия на труд на всички работници, включително на подизпълнителите и на лицата, работещи самостоятелно; изготвя инструкции по безопасност и здраве; указва местоположението на работните места и осигурява безопасен достъп до тях. Всички дейности при монтирането ще бъдат съобразени с изготвения план за безопасност и здраве, неделима част от техническата документация на обекта.

ж) рисковете за човешкото здраве поради неблагоприятно въздействие върху факторите на жизнената среда по смисъла на § 1, т. 12 от допълнителните разпоредби на Закона за здравето.

Здравен риск от реализацията на ИП потенциално може да съществува единствено в процеса на изграждане на системата и той ще касае само работещите на обекта. Очакват се следните временни и краткотрайни въздействия върху здравето на работниците:

- шум, вибрации, работа на открито с непостоянен микроклимат, замърсяване на въздуха с прахови частици и ауспусови газове от бензинови и дизелови двигатели;
- физическо натоварване и опасност от трудови злополуки, свързани с използването на тежки строителни машини;
- риск от падания, травми и злополуки, при неспазване на безопасните условия на труд.

Същите ще имат временен характер, като рискът се оценява като нисък до приемлив.

Уврежданията, които биха могли да настъпят при изпълнение на СМР, в съответствие с оценките на риска, ще произхождат от: удар от падащи предмети, падане от височина, неправилно стъпване и удряне, поражение от ел. ток, пресилване, свличане на земни маси.

За изпълнение на всеки вид работа, свързан с опасностите, установени в оценката на риска ще се изисква от изпълнителите писмени инструкции по безопасност и здраве. Копие от всяка инструкция ще се поставя на видно място в обсега на площадката.

Организационният план, като част от плана за безопасност и здраве, има задача да осигури пълна представа за провеждането на монтажния производствен процес по площадката, за целия период на извършването му, която е необходима и има за цел възможно най-подробно изясняване на необходимите мероприятия по ЗБУТ и недопускане на инциденти и/или увреждане на човешкото здраве.

Използването на лични предпазни средства (антифони, противопрахови маски, каски, работно облекло и обувки), изграждане на физиологични режими на труд и почивка, създаване и спазване на специфични правила за ръчна работа с тежести и товари, ще доведе до значително намаляване на рисковете за човешкото здраве.

2. Местоположение на площадката, включително необходима площ за временни дейности по време на строителството.

Инвестиционното намерение на кандидата ще бъде реализирано в ПИ-3900061.22.21 в „стопански двор” , прилежащи земеделски земи 39061.22.1, 39061.22.7, 39061.22.8, 39061.22.9, 39061.22.12, 39061.22.13 на с. Котленци, ЕКАТТЕ 39061, община Добрич, област Добрич.

3. Описание на основните процеси (по проспектни данни), капацитет, включително на съоръженията, в които се очаква да са налични опасни вещества от приложение № 3 към ЗООС.

Настоящият проект е модерна напоителна система за подземно капково напояване на земеделска земя с площ 6,1506ха. Ефективността на производството, качеството на продукцията и количеството на добива зависят до голяма степен от наличието на подходяща и

прецизно функционираща хидромилиоративна система. С оглед дългогодишна употреба на съоръжението и максимално ефективното използване на водните ресурси е предвидено капковото напояване да се монтира подземно. Основните производствени процеси, свързани с експлоатацията на обекта, предмет на настоящия проект ще бъдат механизирани и автоматизирани.

*Реализирането на проекта ще доведе до постигането на стандартите на общността и ще отговори на изискванията на Европейския съюз за опазване на околната среда.*

#### 4. Схема на нова или промяна на съществуваща пътна инфраструктура.

Инвестицията не изисква изграждане на пътни възли, няма необходимост от допълнително изграждане на обслужващи пътни възли или паркинги и др., няма необходимост от нова пътна инфраструктура.

5. Програма за дейностите, включително за строителство, експлоатация и фазите на закриване, възстановяване и последващо използване.

Планираните СМР ще бъдат съобразени изцяло с изискванията на технологичните процеси и ще се извършат по утвърдени и одобрени проекти.

Изграждането ще се извърши на база одобрен план за безопасност и здраве, включващ и мерки за опазване на околната среда. Извършване на опасни дейности и такива, създаващи риск за състоянието на околната среда не се предвиждат. По време на монтажа материалите ще бъдат разположени на временна площадка в границите на имота на възложителя, която след завършване на строителната част ще бъде ликвидирана. Строителният период при реализацията на инвестиционното предложение се очаква да продължи около един месец.

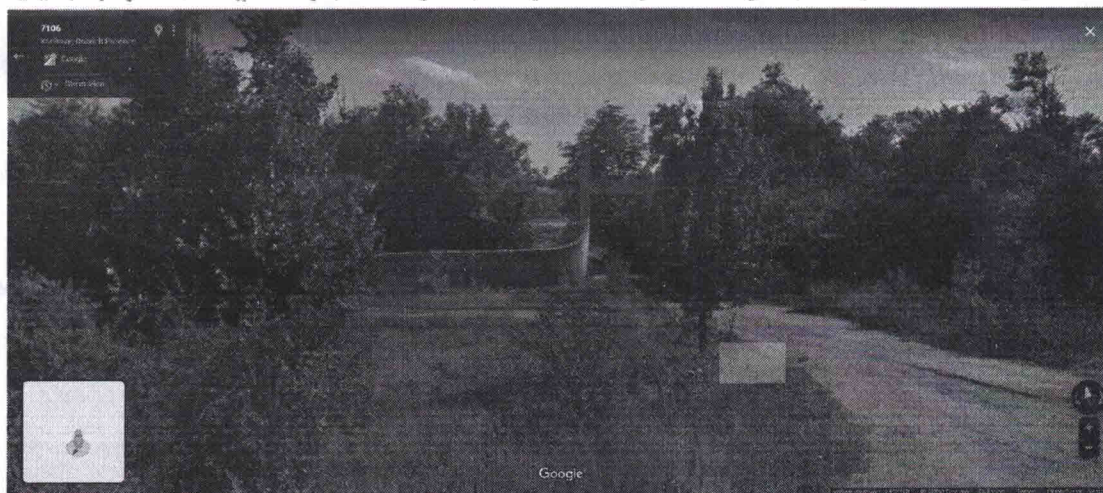
Експлоатационният процес е свързан с предоставяне на обслужващи дейности, поддържане на чистотата в обекта и др. Не се предвиждат производствени и други дейности, изискващи хигиенно-защитни зони или оказващи значително въздействие върху околната среда.

Експлоатационният период на обекта се определя от амортизацията на системата. При сегашните условия може да се предположи, че цялостна реконструкция и модернизация или извеждане от експлоатация на обекта ще се наложи след около 10 години.

#### 6. Доказване на необходимостта от инвестиционното предложение.

Целта на инвестиционното намерение е да се осигурят модерни условия за цялостното функциониране на стопанството, включително въвеждане на мерки за биосигурност.

7. План, карти и снимки, показващи границите на инвестиционното предложение, даващи информация за физическите, природните и антропогенните характеристики, както и за разположените в близост елементи от Националната екологична мрежа и най-близко разположените обекти, подлежащи на здравна защита, и отстоянията до тях.



Приблизително местоположение на обекта: gps координати 43.570563,27.931688. Предвид факта, че обектът се намира извън населеното място, в публично достъпни източници няма как да се изведат точни данни за местоположението му.

В близост до обекта няма елементи на НЕМ, най - близко разположената защитена зона е за опазване на природните местообитания и на дивата флора и фауна BG0000106 „Хърсовска река“.

8. Съществуващо земеползване по границите на площадката или трасето на инвестиционното предложение.

Площадката, в която предстои да се реализира инвестиционното предложение на кандидата представлява урбанизирана територия. ИП не влиза в противоречие с настоящото и бъдещото използване на други земи в района. Съседните площи се ползват по предназначението си и понастоящем.

9. Чувствителни територии, в т.ч. чувствителни зони, уязвими зони, защитени зони, санитарно-охранителни зони около водоизточниците и съоръженията за питейно-битово водоснабдяване и около водоизточниците на минерални води, използвани за лечебни, профилактични, питейни и хигиенни нужди и др.; Национална екологична мрежа.

В зоната на ИП не попадат защитени територии, определени съгласно изискванията на ЗЗТ и защитени вековни дървета.

На територията на община Добрич няма обявени защитени територии по чл. 5 от Закона за защитените територии, но има определени защитени зони за опазване на дивите птици, които попадат в европейската екологична мрежа Natura 2000.

На територията на района се срещат над 600 вида висши растения. От дървесните видове най-често се срещат обикновен бук, обикновен габър, келяв габър, цер, благун, горун. Срещат се и полски ясен, полски бряст, сребролистна липа, дива круша, ябълка, и насаждения от салкъм и топола. По-рядко се срещат обикновен клен, сребролистна липа, дръжкоцветен дъб и др.

От храстовидните съобщества са разпространени обикновен и кучешки дрян, обикновена леска, европейски чашкодрян, обикновен глог, шипка, драка и др.

Описани са повече от 120 вида лечебни растения. По-широко разпространение от тях имат: бял равнец, горска ягода, мащерка, жълт кантарион, комунига и др.

През пролетта разцъфтяват лисичина, синец, горско кукувиче грозде и момкова сълза. По-късно се появяват няколко вида теменуги, червен божур, тревиста перуника, жълтурче, кокошка и лютикова съсънка. С напредване на календарното време настъпва цъфтежът и на други видове. През първата половина на лятото ливадите приютяват и по-рядко срещани видове като брокова лепка, диво татарско зеле, пъстра перуника, гигантски карамфил, ледебуров миск. Така съхранените през вековете късчета дива степ придават специфичност на района и са рядкост за равнинната екосистема.

Скритите в Добруджанската равнина долове, скални и горски участъци на Суха река са дали убежище на диви животни – дребни и едри бозайници, земноводни, влечуги. В горските участъци се срещат катерици, обикновен и лешников сънливец, благороден елен, сърна и дива свиня. Счита се, че могат да бъдат намерени също къртица, таралеж (защитен вид), обикновен сънливец, сляпо куче и редкият за България вид – скачаща степна мишка. Тук намират подслон стада благородни елени, сърни, диви прасета, зайци, но най-богат е птичият свят.

Горските масиви са добро убежище за кълвачите. От всичките 10 вида, срещащи се в България, в „Суха река“ гнездят 8. Особено характерен е средният пъстър кълвач.

Пещерите и подземните образувания във вътрешността на Добруджа, долините на Суха и Хърсовска река, заедно с техните притоци, са дали убежище на значителен брой прилепи. Прилепите са една от най-широко представените групи бозайници в българската фауна. Броят на установените до момента у нас видове е 30, което представлява една трета от всички бозайници в страната.

В „Суха река“ са намерени само единични екземпляри подковонос, както и малък подковонос и трицветен нощник – и трите вида са в списъка на световно застрашените видове.

Под закрила са следните животински видове: бял щъркел, осояд, пернатонога кукумявка, обикновен мишелов, среден пъстър кълвач, кукувица, червенушка, нарцисовидна съсънка.

Територията предмет на ИП не засяга флористично и/или орнитологични важни места. ИП няма да доведе до отрицателно въздействие върху видовете, предмет на опазване, до нарушаване целостта или фрагментация на техните хабитати, както и до увреждане на защитените зони. Реализацията на ИП ще се осъществи в съответствие с целите на опазване на местообитанията и видовете в района.

Може да се направи прогноза, че реализацията на ИП няма да доведе до значително отрицателно въздействие върху предмета на опазване, до нарушаване целостта или до увреждане на защитената зона.

10. Други дейности, свързани с инвестиционното предложение (например добив на строителни материали, нов водопровод, добив или пренасяне на енергия, жилищно строителство).

Електрозахранването на обекта е съществуващо. Обектът е присъединен към електроразпределителната мрежа чрез съществуващ трифазен електромер и предоставена мощност от 50 kW.

Сградното водопроводно отклонение е съществуващо и действащо. Водомерният възел е съществуващ и действащ. Същият се намира в дворна водомерна шахта.

Отпадъчните битови води и технологичната вода от измиване ще се заустват в съществуващо действащо съоръжение за съхранение, откъдето периодично се извозва.

11. Необходимост от други разрешителни, свързани с инвестиционното предложение.

Инвестиционното предложение не включва СМР, които се нуждаят от разрешително за строеж. Пълния пакет документация, касаеща изграждането на обекта, включващ всички изискуеми части са представени в Община Добричка.

III. Местоположение на инвестиционното предложение, което може да окаже отрицателно въздействие върху нестабилните екологични характеристики на географските райони, поради което тези характеристики трябва да се вземат под внимание, и по-конкретно:

1. съществуващо и одобрено земеползване:

Имотът, предмет на ИП е урбанизирана територия и е антропогенно повлиян от човешката дейност. Реализацията на ИП е в съответствие с плановете за земеразделяне за землището от населеното място.

2. мочурища, крайречни области, речни устия:

С реализацията на настоящото ИП не се засягат влажни зони.

3. крайбрежни зони и морска околна среда:

ИП не засяга и не оказва въздействие върху крайбрежни зони и морска околна среда. Имотът отстои на около 30 км. от Черно море.

4. планински и горски райони:

С реализацията на настоящото ИП не се засягат планински и горски райони.

5. защитени със закон територии:

На територията на община Добрич няма обявени защитени територии по чл. 5 от Закона за защитените територии. Местоположението на ИП е извън границите на защитени територии.

6. засегнати елементи от Националната екологична мрежа:

На територията на община Добрич има определени защитени зони за опазване на дивите птици, които попадат в европейската екологична мрежа Натура 2000. „Суха река” е една от защитените зони за опазване на дивите птици, която попада в европейската екологична мрежа Натура 2000. Тя се разпростира върху територията на общините Крушари, Тервел и Добричка на обща площ от 25 769.75 ха. „Хърсовска река” е другата защитена зона по директивата на хабитатите по Натура 2000. Общата ѝ площ е 354 286, 270 ха Разположена е в Добруджа, югоизточно от гр. Силистра като на Север достига до с. Войново, област Силистра. На юг достига до с. Безмер.

Местоположението на ИП е извън границите на елементи от НЕМ

7. ландшафт и обекти с историческа, културна или археологическа стойност:

Предвид факта, че така заявеното ИП и експлоатацията му ще засегнат минимална площ, ограничена в рамките на имота на възложителя, то не се очаква да окаже отрицателно въздействие върху общия изглед и да промени ландшафтните характеристики на района. Инвестиционното предложение не съдържа обекти или мероприятия, които да доведат до поява на нови, значими изменения в разглежданата територия. Имайки предвид настоящото състояние на ландшафта в разглеждания район може да се твърди, че ИП няма да доведе до значими негативни изменения в състоянието на ландшафта.

На територията, на която се предвижда да се реализира инвестиционното предложение, както и в близко съседство няма регистрирано наличие на исторически, археологически и архитектурни паметници. ИП няма да засегне обекти с историческа, културна или археологическа стойност.

8. територии и/или зони и обекти със специфичен санитарен статут или подлежащи на здравна защита.

ИП няма да окаже въздействие върху повърхностните и/или подземните води, както по време на монтажа, така и по време на експлоатация на обекта. Площадките на ИП не попадат в СОЗ на водоизточници. Предвид тази информация можем да приемем с относителна точност, че така заявеното ИП няма да засегне територии и/или зони и обекти със специфичен санитарен статут или подлежащи на здравна защита

I. Тип и характеристики на потенциалното въздействие върху околната среда, като се вземат предвид вероятните значителни последици за околната среда вследствие на реализацията на инвестиционното предложение:

1. Въздействие върху населението и човешкото здраве, материалните активи, културното наследство, въздуха, водата, почвата, земните недра, ландшафта, климата, биологичното разнообразие и неговите елементи и защитените територии.

### **1.1 Атмосферен въздух:**

**Климат:** Територията на община Добрич попада в умереноконтиненталната климатична област. Формирането на климата става под влияние на трансформирани океански въздушни маси, нахлуващи предимно откъм северозапад и запад, континентални въздушни маси на умерените ширини, нахлуващи предимно от североизток, континентални въздушни маси, формиращи над самия Балкански полуостров. Известно влияние при формирането на местния климат оказва и близко разположения Черноморски басейн.

Откритостта на Дунавската равнина на север позволява безпрепятствено нахлуване на студените континентални въздушни маси, поради което зимата е доста студена, пролетните мразове са често явление, лятото е сравнително топло. Най-топлият летен месец е юли, температурата на въздуха достига около 24°C. Първите есенни мразове настъпват около 10 октомври. Средната януарска температура се движи около – 2,5 / – 1,5°C. Снежната покривка е неустойчива, образува се през първото десетдневие на декември и рядко се задържа дълго. Сумата на валежите е малка: 85-144 мм. Най-много валежи падат през лятото, по-голяма част от които през първата му половина. Валежните суми през пролетта и есента не се отличават с голяма разлика, съответно между 85-140 мм и 115-150 мм. Характерни за пролетта са късните мразове, които се прекратяват едва към 10-20 април. Те са особено опасни, защото се явяват след започването на вегетационния период.

Периодичните засушавания са често явление. Вследствие на тези климатични особености агротехническите мероприятия трябва да се насочат към по-високо влагонабиране и ефективно изразходване на влагата чрез навременна почвоподготовка. Вегетационният период е от 6 до 7 месеца и е сравнително благоприятен, като се изключи началото на пролетта.

Слънчевата и космическа радиация са един от факторите, оказващи влияние на екологичното и санитарно-хигиенното състояние на селищата. Годишната продължителност на слънчевото греене е 2 021 часа при сумарна слънчева радиация 3 100 MJ/m<sup>2</sup>.

### **Въздействие върху атмосферния въздух:**

По време на строителните работи:

Не се очаква. Строителни дейности няма да доведат до значителни замърсявания на атмосферния въздух.

По време на експлоатацията:

През експлоатационния период са възможни въздействия от емисии на вредни вещества от ДВГ на автомобилите на пребиваващите в обекта, но това са пренебрежимо малки въздействия.

## **1.2 Повърхностни и подземни води:**

Територията на община Добрич, както и цяла Южна Добруджа, са бедни на течащи повърхностни води. Средногодишните валежи са от порядъка на 500 мм, което е под средните стойности за страната. Формираният от тях отток в по-голямата си част се насочва към естествените корита на деретата и по поречията на Суха река и Хърсовска река в област Добрич.

В землищата на общината има много на брой естествени чешми. Водните маси от тях и от дъждовете отчасти се акумулират в изградените микроязовири. Други водоизточници на територията на общините са изградените в населените места шахтови /селски/ кладенци и тръбните сондажи около населените места.

**Язовири:** На територията на област Добрич са 42 бр. Същите се подхранват от повърхностния отток /дъждове и снеготопене/ и от естествените чешми. Завирени водни маси има в 27 язовира. 35 бр. от язовирите са общинска собственост, а 7 бр. са с неустановена собственост. Състоянието на всички водоеми в област Добрич е добро. Язовирите имат свободни обеми и не създават опасност за територията и населението.

**Язовир „Одринци“** се намира в землището на село Одринци на 5 – 6 км от град Добрич. Водна площ на язовира е около 60 хектара. В северната част (около стената) има дълбоки дупки достигащи до 12 – 15 м. В южната част е по различно с максималната дълбочина не надхвърляща 3 – 4 до 6 м. Южните брегове на язовира са сравнително полегати и удобни за риболов а източните и северните по стръмни. Язовирът е заробен със сом, каракуда, шаран, бабушка, червеноперка, бяла риба, костур, попчета. Срещат се Ракообразни, жаби, водно конче, мамарец, водомерка, комари и други.

**Язовир „Оногур“** е собственост на община Тервел. Разположен е на Суха река. Попада в землищата на селата Оногур и Балик. За частта на язовира, намираща се в

землището на с. Оногур има издаден акт за публична общинска собственост - АОС № 1583/27.08.2010г. и скица за имот № 000078 с площ 23,578 дка по КВС на землището, но няма издаден акт за землище Балик. В язовира са завирени около 1450 хил. м3 или около 40 % от общия обем. В близост до петата на сухия откос е изграден земнонаситен рибарник, който в момента е сух.

**Състояние:** Основния изпускател е в лошо състояние на изходната шахта, двата спирателни крана са с демонтирани вретена и капаци, от язовира се източва водно количество в зависимост от котата на водното ниво.

**Язовир „Ботево“** се намира на около 400 м от село Ботево, област Добрич. До него се стига като се мине през селото. Към момента е зарибен с шаран, амур и толстолоб. Големината му е 250 декара.

**Язовир „Смолница – 1“** се намира на 15км от град Добрич и 65 км от град Варна. Язовирът отстои на 2,5км от Защитена зона „Суха река“ в непосредствена близост до парка с борови дървета на селото. Достъпът до риболовния обект е възможен по всяко време, тъй като асфалтовият път Ви отвежда направо до брега.

Настоящата площ на язовира е около 20 дка. Най-широката част е пред стената като постепенно се стеснява към опашката, където се наблюдава и обрастване с папур.

### ***Въздействие върху водите:***

По време на строителството ще бъде необходимо да се използва вода както за питейни нужди, така и за технически нужди. Техническата вода ще се използва за строителните работи, а питейната – за нуждите на работниците на обекта. Това означава, че ще има незначително увеличение на потреблението на вода – питейна и техническа. Това въздействие ще обхване територията на площадката, ще бъде временно и краткотрайно като не се очаква да има кумулативно въздействие. С изграждането на системата ще се използват собствените водоизточници ТК-Радослава Рогова- ЗП- Котленци. Поради това въздействие би могло да се появи при евентуално инфилтриране на замърсени води, генерирани по време на изпълнението на предвидените в техническия проект сгради, съоръжения и комуникации. Това въздействие ще бъде временно, краткотрайно и обратимо, с ограничен териториален обхват в границите на строителната площадка и в непосредствена близост до нея.

По време на експлоатацията на обекта ще се използва вода за поливане на земеделски площи, питейно – битови нужди, както и за производствени и противопожарни нужди. Захранването с вода ще става от съществуващ тръбен кладенец, чрез съществуващо сградно канализационно

отклонение. В заключение, така заявеното ИП няма да окаже значително негативно въздействие върху водните ресурси в региона.

#### 1.4. Почви:

Почвената покривка в община Добрич е обусловена от геоложкия строеж и отразява влиянието на континенталните климатични условия, релефа и растителната покривка. Община Добрич не се отличава с широко почвено разнообразие. Срещат се два основни почвени типа: черноземи и хумусно-карбонатни почви.

*Черноземите* са представени от един подтип – излужен чернозем. Заемат 57,8% от територията на общината. Те са едни от най-плодородните почви в общината. Тези почви са с мощен хумусен хоризонт 50-80 см, а заедно с преходния достигат до 120-140 см. Разпространени са по-широко от карбонатните черноземи. Излужените черноземи са подходящи за отглеждане на много култури, за развитието на които са налице благоприятни климатични условия. Без напояване могат да се отглеждат много култури, които дават добри добиви: пшеница, ечемик, ръж, овес, просо, фуражна царевица, рапица, слънчоглед и др. Подходящи са за отглеждане на различни сортове лози, някои овощни видове – ябълки, череши, вишни, кайсии. При напояване могат да се отглеждат почти всички зеленчукови култури – домати, пипер, патладжан, краставици, зеле, лук, моркови и др.

*Карбонатните и типичните черноземи* се характеризират със слабо до средно мощен хумусен хоризонт. Относителният им дял е 6,8% от територията. По механичен състав са средно до тежко песъчливо-глинести. Запасени са с органично вещество и съдържат големи количества карбонати. Неблагоприятни свойства, които притежават, са голяма водопропускливост и слаба водозадържаща способност.

*Ерозираните черноземи и сивите горски почви* заемат доста висок процент (30,3%) от територията. Разположени са по склоновете на терена. При тях главна грижа трябва да бъде ограничаването на ерозията.

*Алувиално-ливадните почви* се срещат в речните суходолия. Те имат най-малък относителен дял – 5,1%. Техните свойства позволяват отглеждането на многобройни култури.

Ерозионни процеси от масов характер липсват. Проявления на *водната ерозия* има в горския фонд по стръмните брегови земи на суходолията с площ около 176 ха, на места има и изцяло оголени скали. На малки площи се наблюдава и *площна ерозия*. Борбата с ерозионните процеси в горския фонд се води преди всичко чрез залесяване.

На откритите места в обработваемите земи се наблюдават проявления на *ветрова ерозия*. Силните зимни ветрове отнасят снежната покривка от посевите, навяват пътищата и затрудняват тяхната проходимост. Ефикасно противодействие на ветровата ерозия оказват

създадените полезащитни горски пояси, които същевременно изпълняват снегозадържащи и влагозадържащи функции в района със сух и топъл климат.

Почвите на територията на всички селищни образувания имат геоложка характеристика, която показва благоприятност за строителство.

### ***Влияние върху почвите:***

Площадката, на която се предвижда да се реализира инвестиционното предложение може да има следното влияние върху почвите:

- от транспортното замърсяване – газове и аерозоли от горивните процеси на автомобилите и прах по време на строителния период.
- аерозолно и прахово замърсяване от строителните и автотранспортните дейности по време на строителството може да повлияе кратковременно терени в радиус до 70 m около площадката. Влиянието е незначително, в рамките на повърхностните 2-5 cm от почвения слой.
- възможни са локални замърсявания със строителни отпадъци и нефтопродукти (само при авария на работещата техника), съсредоточени в рамките на площадката. Замърсяванията са отстраними и не могат да засегнат съседни земеделски земи ако своевременно се предприемат мерки за почистване.
- утъпкване и уплътняване на почви в терени, предвидени за изграждане на сгради в рамките на имота и линейно по охранващите инфраструктурни трасетата. Уплътняването е отстранимо с агротехнически мероприятия – оран, фрезование.

През експлоатационния период не се очаква въздействие от реализацията на ИП върху почвите. Въздействието върху почвите, свързано с изпълнението на проекта и функционирането на обекта ще бъде минимално като площ и пренебрежимо като степен.

## **1.5 Флора и фауна:**

Флористичното разнообразие на територията на община Добрич е представено от над 600 вида висши растения. Най-разпространените дървесни видове са: цер, габър, благун, сребролистна липа и клен. Насажденията, които те образуват понастоящем, са предимно от издънков произход (поради нискостъбленото им стопанисване в миналото), а по състав са както чисти, така и смесени.

Върху най-стръмните и девастирани терени, естествената горска растителност се състои от келяв габър, мъждрян, клен и по – рядко от слабо продуктивни цер, благун, габър, бряст и други. Под склона на голяма част от естествените насаждения келявия габър заедно с мекиша, дряна, леската и други са образували гъст подлес. Създадени са 3 420,4 ха култури, в резултат на залесителната дейност. Най-голям процент са акациевите култури от сребролистна липа, червен дъб, планински ясен, явор, шестил и др.

Покрай суходолията със защитна цел – държавни защитни горски пояси – са създадени смесени култури от акация, гледичия, махалебка, планински ясен, зарзали, череша и други. В долините, суходолията и на някои равнинни терени в стопанството са създадени култури от клонови тополи.

Сравнително малко е участието на иглолистните култури. Представени са главно от черния бор. Многогодишната стопанска дейност на човека се е отразила благоприятно върху общото състояние на гората. Изменен е видовият състав на дървостойките с цел получаване на по ценна дървесина и по – пълно използване почвеното плодородие на отделните горски месторастения.

От *хростовидните* съобщества са разпространени обикновен и кучешки дрян, обикновена леска, европейски чашкодрян, обикновен глог, шипка, драка и др. Описани са повече от 120 вида *лечебни растения*. По-широко разпространение от тях имат: бял равнец, горска ягода, мащерка, жълт кантарион, комунига и др.

Фаунистично разнообразие: Община Добрич попада в Добруджанския фаунистичен район. В него преобладават степните фаунистични видове /лалугер – *Spermophilus citellus*, хомяк – *Miniopterus schreibersi*, заек - *Lepus*, степен орел – *Aquila verreauxii*, лешояд – *Gyps fulvus*/, едри хищници /вълк - *Lupus*, лисица - *Lagopus* /, а от дребните – пъстрият и степният пор – *Mustela eversmanni*/.

Ловната площ на общината включва всички земи, гори и водни площи, които са обитавани от дивеч или в които има условия за съществуването му, извън населените места.

#### ***Влияние върху флората и фауната:***

Като се има предвид, че имотът е урбанизирана територия, не може да има значително въздействие върху местообитания на видове или за нарушаване на биологичното разнообразие в резултат от реализацията на ИП.

## **1.6 Ландшафт:**

Инвестиционното предложение не съдържа обекти или мероприятия, които да доведат до поява на нови, значими изменения в разглежданата територия. Имайки предвид настоящото състояние на ландшафта в разглеждания район може да се твърди, че ИП няма да доведе до значими негативни изменения в състоянието на ландшафта.

## **1.7 Културно – историческо наследство:**

На територията, на която се предвижда да се реализира инвестиционното предложение, както и в близко съседство няма регистрирано наличие на исторически, археологически и архитектурни паметници.

При реализация на инвестиционното предложение ще се следи за откриването и запазването на исторически и археологически културни паметници и своевременно ще се уведомяват компетентните органи.

### **1.8 Биологично разнообразие:**

Като се има предвид, че имотът е урбанизирана територия, не може да има значително въздействие върху местообитания на видове или за нарушаване на биологичното разнообразие в резултат от реализацията на ИП.

### **1.9 Защитени територии:**

На територията на община Добрич няма обявени защитени територии по чл. 5 от Закона за защитените територии, но има определени защитени зони за опазване на дивите птици, които попадат в европейската екологична мрежа Natura 2000.

В района, където се предвижда да се реализира инвестиционното предложение, няма защитени с нормативни документи природни територии и обекти.

2. Въздействие върху елементи от Националната екологична мрежа, включително на разположените в близост до инвестиционното предложение.

В района, където се предвижда да се реализира инвестиционното предложение, няма в близост въздействие върху елементи от Националната екологична мрежа.

3. Очакваните последици, произтичащи от уязвимостта на инвестиционното предложение от риск от големи аварии и/или бедствия.

В рамките на реализацията на така заявеното ИП не се очакват сериозни последици, произтичащи от уязвимостта му от риск от големи аварии и/или бедствия. Здравен риск от реализацията на ИП потенциално може да съществува единствено в процеса на изграждане на системата и той ще касае само работещите на обекта. Очакват се следните временни и краткотрайни въздействия върху здравето на работниците:

- шум, вибрации, работа на открито с непостоянен микроклимат, замърсяване на въздуха с прахови частици и ауспусови газове от бензинови и дизелови двигатели;
- физическо натоварване и опасност от трудови злополуки, свързани с използването на тежки строителни машини;
- риск от падания, травми и злополуки, при неспазване на безопасните условия на труд.

Същите ще имат временен характер, като рискът се оценява като нисък до приемлив.

4. Вид и естество на въздействието (пряко, непряко, вторично, кумулативно, краткотрайно, средно- и дълготрайно, постоянно и временно, положително и отрицателно).

*По време на строителството въздействието върху околната среда ще е следното:*

- пряко като въздействие;
- значително като характер за обслужващите строителната техника;
- краткотрайно по време;
- временно като продължителност;
- локално като обхват за околната среда;

*По време на експлоатацията въздействието върху околната среда ще е следното:*

- пряко като въздействие;
- незначително като ефект;
- дълготрайно по време;
- постоянно като продължителност.

5. Степен и пространствен обхват на въздействието - географски район; засегнато население; населени места (наименование, вид - град, село, курортно селище, брой на населението, което е вероятно да бъде засегнато, и др.).

Обхватът на въздействието е изключително ограничен – в рамките на имота на възложителя, където е планирано да се реализира настоящото инвестиционно предложение. Не се очаква въздействието да обхване населеното място, в землището на което се намира площадката – село Котленци, не се очаква да има засегнато от въздействието население, с изключение на работещите на обекта по време на строителството или по време на експлоатацията на обекта, в случай, че са част от местното население.

6. Вероятност, интензивност, комплексност на въздействието.

Продължителността на въздействието се ограничава основно по време на строителните дейности, а при експлоатацията е сведена до минимум, по отношение на атмосферния въздух, водите, отпадъците, вредните физични фактори, биоразнообразието, въздействието е минимално и обратимо.

По отношение на почвите и ландшафта е необратимо (при съществуване на сградите) и възстановимо след ликвидирането им. Малка вероятност от поява на отрицателно въздействие. Възможни вредни въздействия могат да бъдат реализирани при форсмажорни обстоятелства, свързани с природни бедствия и катастрофи, както и от действия предизвикани от субективни фактори.

7. Очакваното настъпване, продължителността, честотата и обратимостта на въздействието.

В обобщение на представената информация може да се направи извода, че очакваното въздействие ще бъде отрицателно, но краткотрайно според продължителността си, рядко - според честотата си на проявление и обратимо.

8. Комбинирането с въздействия на други съществуващи и/или одобрени инвестиционни предложения.

Реализацията на инвестиционното предложение на кандидата за напоителна система не противоречи и е в съответствие с действащите устройствени планове за района.

Капацитетът, характеристиката и местоположението на разглежданото ИП не предполага кумулиране на планове и програми на територията на село Котленци, община Добрич.

9. Възможността за ефективно намаляване на въздействията.

Предвид минималните рискове и несъществените, силно пространствено ограничени ефекти, не съществува обективна необходимост от намаляване на въздействията.

10. Трансграничен характер на въздействието.

Поради естеството на дейността и местоположението на площадката спрямо териториалните граници на Република България, реализацията на инвестиционното предложение не предполага трансгранично въздействие

11. Мерки, които е необходимо да се включат в инвестиционното предложение, свързани с избягване, предотвратяване, намаляване или компенсиране на предполагаемите значителни отрицателни въздействия върху околната среда и човешкото здраве.

#### ***Мерки, касаещи инвестиционното проектиране:***

- Устройството на територията да се извърши в съответствие с нормативните изисквания на параметрите за застрояване и озеленяване, съгласно изискванията на Закона за устройство на територията и Наредба № 7/2003 г. на МРРБ.
- Всички сгради и съоръжения следва да се проектират съгласно изискванията на Норми за проектиране на сгради и съоръжения в земетръсни райони.
- Проектните решения по част "ВиК" да се съобразят с изискванията на нормативните документи за водите.

#### ***Мерки, касаещи строителството на обекта:***

- При строителството да се използва съществуващата пътна инфраструктура.
- Провеждането на инфраструктурните трасета за присъединяване на обекта към пътната мрежа, изграждане на водоснабдяване, електроснабдяване, третиране на отпадъчните води, да се осъществи по най-рационален начин.

- Недопускане течове на нефтопродукти от строителната и транспортна техника върху почвата.
- Регламентирано управление на генерираните отпадъци.
- Нормативно съобразено третиране на отпадъчните битово-фекални води.

**Мерки, касаещи експлоатацията на обекта:**

- Нормативно съобразено третиране на отпадъчните битово-фекални води.
- Регламентирано управление на генерираните отпадъци.
- Приоритетно използване на възстановими източници на енергия.
- При изграждане и поддържане на зелената система, да се осъществява растителна защита без използване на пестициди и според принципите на биологичното производство.

V. Обществен интерес към инвестиционното предложение.

Обществеността е уведомена чрез обява, поставена на обществено достъпно място на кметство – с. Котленци и Община Добрич.

Дата: 19.05.2026г.

с. Котленци

Уведомител:



/Р

чл.5, т.1, б. "в" от  
Регламент (ЕС)  
2016/679

Рогова/

....