

Приложение № 6 към чл. 6, ал. 1

(Ново - ДВ, бр. 12 от 2016 г., в сила от 12.02.2016 г., изм. - ДВ, бр. 3 от 2018 г., изм. - ДВ, бр. 31 от 2019 г., в сила от 12.04.2019 г.)

ДО
ДИРЕКТОРА НА РИОСВ
ВАРНА

ИСКАНЕ

за преценяване на необходимостта от извършване на оценка на въздействието върху околната среда (ОВОС)

от ЕТ „Стан – Станислав Димчев Николов“ BG202527310

Пълен пощенски адрес: общ. Добричка, обл. Добрич, с. Бранище, ул. „Извън регулация“ № 7
Телефон, факс и ел. поща (email): 0887374944, e-mail: stan_sdn@abv.bg

Управител: Станислав Димчев Николов

УВАЖАЕМА Г-ЖО ДИРЕКТОР,

Моля да ми бъде издадено решение за преценяване на необходимостта от извършване на ОВОС за инвестиционно предложение:

„Създаване на трайни насаждения от десертни лози в ПИ № 06104.17.60, с площ 10002 кв. м, ПИ № 06104.17.61 с площ 10002 кв. м, ПИ № 06104.17.95 с площ 17003 кв. м, земеделски територии, с начин на трайно ползване „Нива“, капково напояване и система против слана на същите, с водоснабдяване чрез съществуващ тръбен кладенец, находящ се в ПИ № 06104.17.94, с площ 3001 кв. м урбанизирана територия, с начин на трайно ползване „за друг вид застрояване“ и закупуване на техника и оборудване“, в землището на с. Бранище, общ. Добричка, обл. Добрич

(посочва се характерът на инвестиционното предложение, в т.ч. дали е за ново инвестиционно предложение и/или за разширение или изменение на инвестиционно предложение съгласно приложение № 1 или приложение № 2 към ЗООС)

Прилагам:

1. Информацията по приложение № 2 към чл. 6 от Наредбата за условията и реда за извършване на оценка на въздействието върху околната среда - един екземпляр на хартиен носител и един екземпляр на електронен носител. -ПРИЛОЖИМО

2. Информация за датата и начина на заплащане на дължимата такса по Тарифата. - ПРИЛОЖИМО

3. Оценка по чл. 99а от ЗООС (в случаите по чл. 118, ал. 2 от ЗООС) - един екземпляр на хартиен носител и един екземпляр на електронен носител. - НЕПРИЛОЖИМО

4. Информация и оценка по чл. 99б, ал. 1 от ЗООС (в случаите по чл. 109, ал. 4 от ЗООС) - един екземпляр на хартиен носител и един екземпляр на електронен носител.

0 Желая решението да бъде издадено в електронна форма и изпратено на посочения адрес на електронна поща. - НЕПРИЛОЖИМО

0 Желая да получавам електронна кореспонденция във връзка с предоставяната услуга на посочения от мен адрес на електронна поща.

0 Желая решението да бъде получено чрез лицензиран пощенски оператор.

Дата: 11.06.2021

Уведомител:

ЗЗЛД

МОСВ - Регионална инспекция
гр. Варна ул. „Ян Палах“ 4,
тел.: 052 / 673 845; 678 846,
Вх.№ 92-00 2228/110
11.06.2021

Информация по преценяване необходимостта от оценка въздействие върху околната среда на инвестиционно предложение: Създаване на трайни насаждения от десертни лози в ПИ № 06104.17.60, с площ 10002 кв. м, ПИ № 06104.17.61 с площ 10002 кв. м, ПИ № 06104.17.95 с площ 17003 кв. м, земеделски територии, с начин на трайно ползване „Нива“, капково напояване и система против слана на същите, с водоснабдяване чрез съществуващ тръбен кладенец, находящ се в ПИ № 06104.17.94, с площ 3001 кв. м урбанизирана територия, с начин на трайно ползване „за друг вид застрояване“ и закупуване на техника и оборудване“, в землището на с. Бранище, общ. Добричка, обл. Добрич, с възложител: ЕТ „Стан – Станислав Димчев Николов“

I. Информация за контакт с възложителя:

Възложител на инвестиционното предложение: ЕТ „Стан – Станислав Димчев Николов“
BG202527310

Пощенски адрес за кореспонденция: общ. Добричка, обл. Добрич, с. Бранище, ул. „Извън регулация“ № 7

Телефон за контакт: 0887374944

E-mail: stan_sdn@abv.bg

Лице за контакти: Станислав Димчев Николов - управител

II. Резюме на инвестиционното предложение:

I. Характеристики на инвестиционното предложение:

а) размер, засегната площ, параметри, машабност, обем, производителност, обхват, оформление на инвестиционното предложение в неговата цялост;

Съгласно писмо на директора на РИОСВ-Варна, с изх. № 92-00-2228/А8 от 28.05.2021 г., инвестиционното предложение попада в обхвата на т. 2, буква „Г“ и т. 1, буква „В“ от Приложение № 2 на ЗООС и съгласно чл. 93, ал. 1, т. 1 и 2 и подлежи на преценяване на необходимостта от извършване на ОВОС.

Инвестиционното предложение включва „Създаване на трайни насаждения от десертни лози в ПИ № 06104.17.60, с площ 10002 кв. м, ПИ № 06104.17.61 с площ 10002 кв. м, ПИ № 06104.17.95 с площ 17003 кв. м, земеделски територии, с начин на трайно ползване „Нива“, капково напояване и система против слана на същите, с водоснабдяване чрез съществуващ тръбен кладенец, находящ се в ПИ № 06104.17.94, с площ 3001 кв. м урбанизирана територия, с начин на трайно ползване „за друг вид застрояване“ и закупуване на техника и оборудване, в землището на с. Бранище, общ. Добричка, обл. Добрич“.

Техниката и оборудването включва: хладилен фургон за съхранение на плодове и зеленчуци, фургон със санитарен възел за почивка на работниците, трактор 90 к.с и Инвентар: мулчер, отклоняваща фреза, продълбочител, машина за контурна резитба, машина за резитба на лозя и електрически ножици.

Инвестиционното намерение за фотоволтаична централа отпадна и няма да бъде изградена такава, поради което няма да предоставим исканата информация.

Електроснабдяване: За реализация на инвестиционното предложение не е необходимо електроснабдяване.

Водоснабдяване: Предвижда се водоснабдяването на системата за капково напояване и система против слана да се осъществява от съществуващ тръбен кладенец „ТК - Стан Бранище“ собственост на ЕТ „Стан-Станислав Димчев Николов“. Възложителят на ИП е титуляр на действащо Разрешително за водовземане от подземни води, чрез нови водовземни съоръжения №11520292/21.12.2016 г., за напояване на земеделски култури с разрешен сезонен воден обем 5 625 куб. м., находящ се в ПИ № 06104.17.94.

Водовземането ще се осъществява от ПВТ с код BG1G000000N049 „Карстово-порови води в Неоген - Сармат - Добруджа“.

ИП не попада в санитарно охранителна зона (СОЗ) по реда на Наредба №3/16.10.2000 г. за условията и реда за проучване, проектиране, утвърждаване и експлоатация на санитарно-охранителните зони около водоизточниците и съоръженията за питейно-битово водоснабдяване и

Информация по преценяване необходимостта от оценка въздействие върху околната среда на инвестиционно предложение: Създаване на трайни насаждения от десертни лози в ПИ № 06104.17.60, с площ 10002 кв. м, ПИ № 06104.17.61 с площ 10002 кв. м, ПИ № 06104.17.95 с площ 17003 кв. м, земеделски територии, с начин на трайно ползване „Нива“, капково напояване и система против слана на същите, с водоснабдяване чрез съществуващ тръбен кладенец, находящ се в ПИ № 06104.17.94, с площ 3001 кв. м урбанизирана територия, с начин на трайно ползване „за друг вид застрояване“ и закупуване на техника и оборудване“, в землището на с. Бранище, общ. Добричка, обл. Добрич, с възложител: ЕТ „Стан – Станислав Димчев Николов“

около водоизточниците на минерални води, използвани за лечебни, профилактични, питейни и хигиенни нужди (Наредба № 3 от 16 октомври 2000 г.).

Съгласно наличната информация в БДДР, ИП не попада в буферната зона с радиус 1000 м от водоземни съоръжения за питейно водоснабдяване без определени СОЗ, за които е необходимо спазване на ограничения в буферни зони съгласно Приложение 1 към Национален каталог от мерки към ПУРБ.

Предвидените дейности не са свързани с водоземане/ползване на воден обект, поради което не се очаква реализацията на ИП да окаже негативно влияние върху елементите за качество, определящи екологичното и химичното състояние на повърхностното водно тяло и непостигане на поставените цели.

За персонала работещ на терена ще се осигурява бутилирана вода.

Канализация: За реализация на инвестиционното предложение не е необходимо канализация. За персонала работещ на терена ще бъдат осигурени химически тоалетни.

Всички дейности ще се осъществяват единствено и само в границите на планираната територия. Няма да се налага ползването на допълнителни площи за дейности.

Територията, в която се планира инвестиционното предложение е обезпечена с транспортен достъп.

б) взаимовръзка и кумулиране с други съществуващи и/или одобрени инвестиционни предложения;

В стратегически и икономически аспект ИП е свързано с Плана за регионално развитие на Община Добричка, както и с предвижданията на Плана за развитие на региона.

От страна на инвеститора реализацията на ИП е насочено и към:

- ↓ осигуряване на устойчиво и функционално развитие на територията;
- ↓ ефективно организиране и използване на инфраструктурата на територията;
- ↓ постигане на определен социален ефект чрез запазване и разкриване на нови работни места;
- ↓ увеличаване на доходите на заетите лица;

Разработката на комплексното развитие на терена е подчинена на изискването за гарантиране на опазването на околната среда, създаването на предпоставки за развитие на инвестиционната инициатива.

в) използване на природни ресурси по време на строителството и експлоатацията на земните недра, почвите, водите и на биологичното разнообразие;

Реализацията и експлоатацията на инвестиционното предложение не е свързана с използването на значителни количества природни ресурси.

През периода на полагане на системата за капково напояване и системата против слана ще се използват ограничени количества от следните природни ресурси, енергийни източници, суровини и материали: електроенергия за захранване на машини с дизелово гориво; вода за питейно-битови нужди на работещите в обекта. Материалите за изграждане ще бъдат доставени от съответните специализирани фирми.

Хладилния фургон за съхранение на плодове и зеленчуци и фургона със санитарен възел за почивка на работниците ще са преместваеми.

Информация по преценяване необходимостта от оценка въздействие върху околната среда на инвестиционно предложение: Създаване на трайни насаждения от десертни лози в ПИ № 06104.17.60, с площ 10002 кв. м, ПИ № 06104.17.61 с площ 10002 кв. м, ПИ № 06104.17.95 с площ 17003 кв. м, земеделски територии, с начин на трайно ползване „Нива“, капково напояване и система против слана на същите, с водоснабдяване чрез съществуващ тръбен кладенец, намиращ се в ПИ № 06104.17.94, с площ 3001 кв. м урбанизирана територия, с начин на трайно ползване „за друг вид застрояване“ и закупуване на техника и оборудване“, в землището на с. Бранище, общ. Добричка, обл. Добрич, с възложител: ЕТ „Стан – Станислав Димчев Николов“

В процеса на експлоатация основно ще се използва вода.

г) генериране на отпадъци - видове, количества и начини на третиране, и отпадъчни води;

Системата за капково напояване и против слана е от този тип, който не генерира отпадъци или емисии, които при експлоатацията могат да увредят съседни местообитания или популации на защитени видове и не представлява риск за замърсяване на почвата и водите.

При експлоатацията ще се формират различни отпадъци, свързани с характера на извършваните дейности. Основно това ще са растителни отпадъци.

За третиране на отпадъците, възложителят ще предприеме съответните действия, като осигури транспортиране на формираните отпадъци до депо посочено от община Добричка.

През периода на експлоатация няма да се формират опасни отпадъци от дейността.

Всички отпадъци ще се събират разделно до предаването им на лица регистрирани по ЗУО. В настоящия момент не е възможно да се определи точно тяхното количество. Прогнозно полученят общ обем е средно около 2,2 м³ годишно.

ИП не попада в санитарно охранителна зона (СОЗ) по реда на Наредба №3/16.10.2000 г. за условията и реда за проучване, проектиране, утвърждаване и експлоатация на санитарно-охранителните зони около водозточниците и съоръженията за питейно-битово водоснабдяване и около водозточниците на минерални води, използвани за лечебни, профилактични, питейни и хигиенни нужди (Наредба № 3 от 16 октомври 2000 г.).

Съгласно наличната информация в БДДР, ИП не попада в буферната зона с радиус 1000 м от водоземни съоръжения за питейно водоснабдяване без определени СОЗ, за които е необходимо спазване на ограничения в буферни зони съгласно Приложение 1 към Национален каталог от мерки към ПУРБ

Предвидените дейности не са свързани с водоземане/ползване на воден обект, поради което не се очаква реализацията на ИП да окаже негативно влияние върху елементите за качество, определящи екологичното и химичното състояние на повърхностното водно тяло и непостигане на поставените цели.

д) замърсяване и вредно въздействие; дискомфорт на околната среда;

В следствие от реализацията на инвестиционното предложение не се очаква замърсяване на околната среда.

Няма да има принос към замърсяване на повърхностните и подземните води.

Няма да се застраши популациите от характерни за района растителни и животински видове. След приключване на работа по изграждането на системите за капково напояване и против слана, площадката ще бъде възстановена.

е) риск от големи аварии и/или бедствия, които са свързани с инвестиционното предложение;

По време на реализацията на инвестиционното предложение съществува риск от възникване на аварийни ситуации за работещите и за някои от компонентите на околната среда. Този риск може да се сведе до минимум с извършването на определените за работниците инструктажи за безопасност на работа, хигиена на труда, пожарна безопасност, а за околната среда като се ограничи извършването на дейностите в рамките на имотите и недопускане на замърсяване и нарушаване на околните терени.

Риск от инцидент може да възникне и при пожар. Мерки и средства за предотвратяване на пожари - създаване на инструкции за пожарна безопасност.

Информация по преценяване необходимостта от оценка въздействие върху околната среда на инвестиционно предложение: Създаване на трайни насаждения от десертни лози в ПИ № 06104.17.60, с площ 10002 кв. м, ПИ № 06104.17.61 с площ 10002 кв. м, ПИ № 06104.17.95 с площ 17003 кв. м, земеделски територии, с начин на трайно ползване „Нива“, капково напояване и система против слана на същите, с водоснабдяване чрез съществуващ тръбен кладенец, находящ се в ПИ № 06104.17.94, с площ 3001 кв. м урбанизирана територия, с начин на трайно ползване „за друг вид застрояване“ и закупуване на техника и оборудване“, в землището на с. Бранище, общ. Добричка, обл. Добрич, с възложител: ЕТ „Стан – Станислав Димчев Николов“

Други възможни рискови фактори са свързани предимно с природни катаклизми: земетресения, наводнения, бури и др. Някои от факторите могат да се предвидят и решат технически (изчисляване на сградите на необходимата степен за земетръс), а други не. Мерките за предотвратяване на описаните рискове от инциденти ще се разработят в следваща фаза на проектиране с изготвяне на аварийен план и план за безопасност и здраве.

По време на експлоатацията не се очаква наличие на рискови фактори.

ж) рисковете за човешкото здраве поради неблагоприятно въздействие върху факторите на жизнената среда по смисъла на § 1, т. 12 от допълнителните разпоредби на Закона за здравето.

Здравен риск от реализацията на инвестиционното предложение потенциално ще съществува в периода на изграждането и експлоатацията на обекта. Ще касае работещите на обекта. Очакват се следните временни и краткотрайни въздействия върху здравето на работещите:

- наднормен шум, вибрации, работа на открито с непостоянен микроклимат, замърсяване на въздуха с прахови частици и ауспухови газове от бензинови и дизелови двигатели;
- физическо натоварване и опасност от трудови злополуки, свързани с използването на тежки машини - булдозери, товарни коли и др.;
- риск от изгаряния, падания, травми и злополуки при неспазване на Наредба № 2 на МТСП за безопасни и здравословни условия на труд при СМР от 1994г.

Строителните граници на населеното място с. Бранище са на около 700 м. в северна посока, като най-близките жилищни сгради отстоят на повече от 760 м. За населението на с. БРАНИЩЕ въздействията ще са без практически неблагоприятни здравни ефекти. По отношение на шума, като най-значим рисков фактор по време на изграждането на обекта и при най-неблагоприятни условия, нивата на този фактор ще са по-ниски от допустимите съгласно действащите хигиенни норми.

Изброените неблагоприятни ефекти ще се отнасят до работещите в наетите от възложителя фирми, в т.ч. и изпълняващи специализирани монтажни работи. Същите ще имат временен характер, като рискът се оценява като нисък до приемлив. Използването на лични предпазни средства (каска, работно облекло и обувки), изграждане на физиологични режими на труд и почивка, създаване и спазване на специфични правила за ръчна работа с тежести и товари, ще доведе до намаляване на риска.

Експлоатацията на обекта не налага постоянно присъствие на персонал. Спазването на конструктивните и технологичните изисквания, минимизиране до приемливи нива на травматичния риск. По време на експлоатацията условията на труд ще бъдат съобразени с Наредба № РД-07-2 от 16 декември 2009 г. за условията и реда за провеждането на периодично обучение и инструктаж на работниците и служителите по правилата за осигуряване на здравословни и безопасни условия на труд, издадена от Министерството на труда и социалната политика, общ. ДВ. бр.102 от 2009г. с изм. и доп.

Необходимо е да се предвидят достатъчни и адекватни мерки за елиминиране на опасността от злоумишлени действия на външни лица.

Потенциален риск за здравето на работещите по поддръжката на системите съществува. Ще им въздействат отделените вредни вещества във въздуха и шумовата експозиция и от работата на ДВГ на машините.

Най-съществено въздействие, през целия период на денонощието, но на незначителни отстояния от обекта е шумът от движението на моторни превозни средства. Ще настъпят несъществени промени в шумовата характеристика на населеното място, тъй като отстоянието е значително. Не се очаква превишение на дневните и нощни норми за нива на звуково налягане в жилищната зона и причиняване на дискомфорт през нощта по време на съня.

Информация по преценяване необходимостта от оценка въздействие върху околната среда на инвестиционно предложение: Създаване на трайни насаждения от десертни лози в ПИ № 06104.17.60, с площ 10002 кв. м, ПИ № 06104.17.61 с площ 10002 кв. м, ПИ № 06104.17.95 с площ 17003 кв. м, земеделски територии, с начин на трайно ползване „Нива“, капково напояване и система против слана на същите, с водоснабдяване чрез съществуващ тръбен кладенец, находящ се в ПИ № 06104.17.94, с площ 3001 кв. м урбанизирана територия, с начин на трайно ползване „за друг вид застрояване“ и закупуване на техника и оборудване“, в землището на с. Бранище, общ. Добричка, обл. Добрич, с възложител: ЕТ „Стан – Станислав Димчев Николов“

Няма емисии на йонизиращи лъчи, източници на радионуклеиди и електромагнитни вълни.

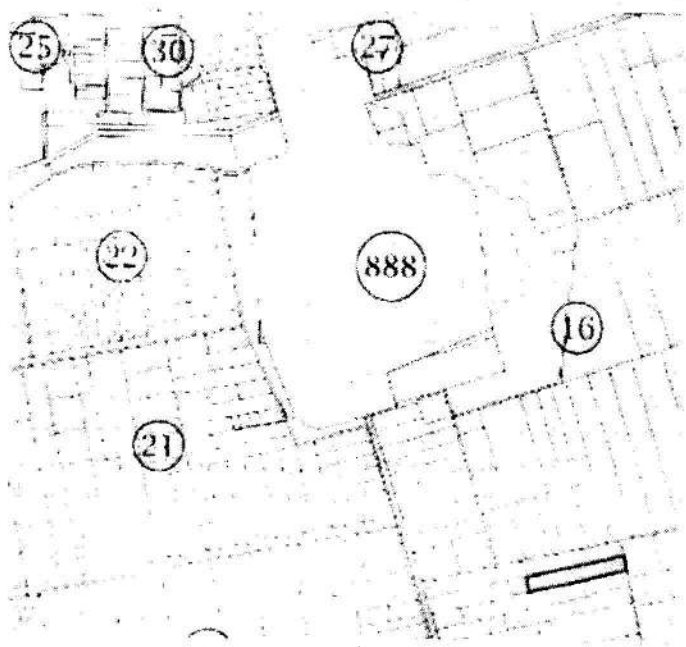
Прогнозна оценка на предполагаемото въздействие върху хората и тяхното здраве, в резултат на реализацията на инвестиционното предложение:

Според данните за изпълнението на системите за капково напояване и против слана може да се предположи, че при реализиране на проекта населението от най-близките обекти – около 760 м (до жилищни сгради в границите на населеното място с. Бранище), подлежащи на здравна защита няма да бъде засегнато при нормална експлоатация. Потенциално засегнати ще се окажат работниците по изграждането на системите, както и обслужващите ги при аварийни ситуации.

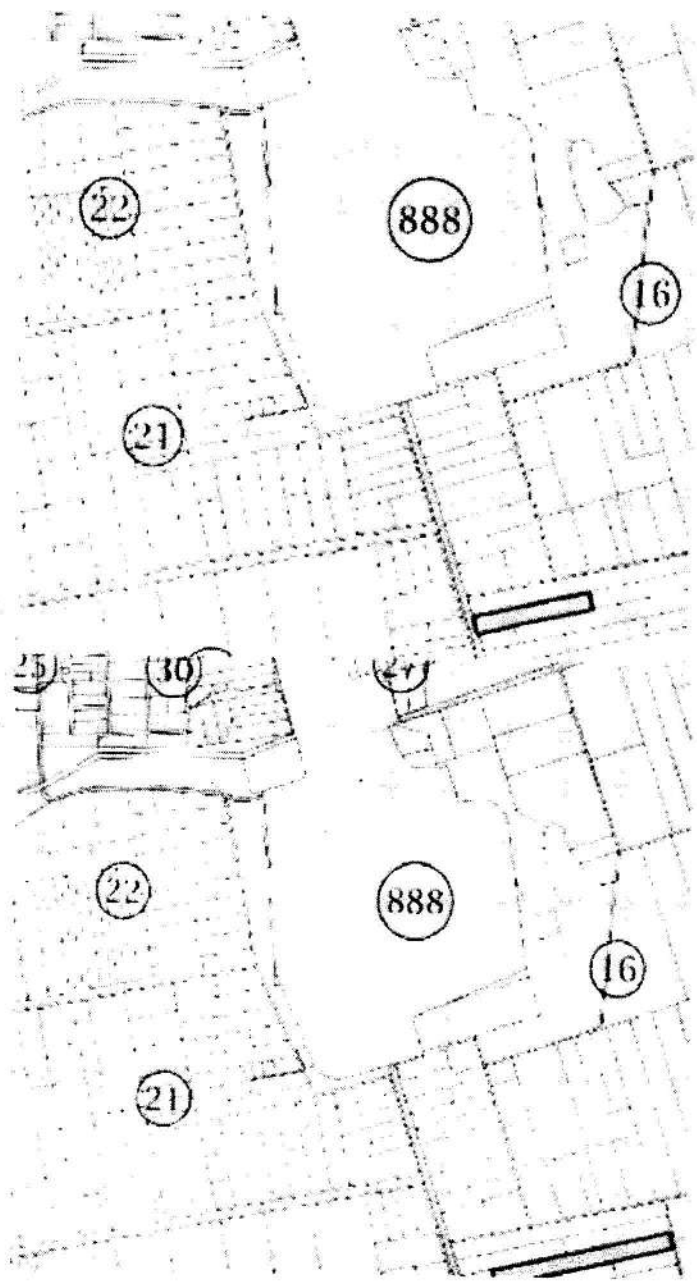
В заключение, въздействието върху здравето на хората от реализирането на инвестиционното предложение е следното:

- Пряко като въздействие по време на монтажа;
- Краткотрайно и временно при монтажа;
- Без отрицателни въздействия върху здравния статус на населението;
- Незначително по време на експлоатация.

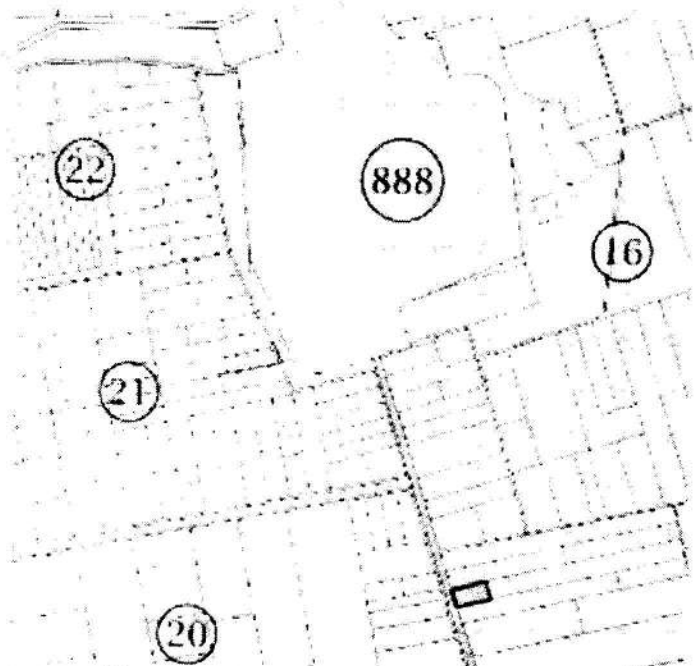
2. Местоположение на площадката, включително необходима площ за временни дейности по време на строителството.



Информация по преценяване необходимостта от оценка въздействие върху околната среда на инвестиционното предложение: Създаване на трайни насаждения от десертни лози в ПИ № 06104.17.60, с площ 10002 кв. м, ПИ № 06104.17.61 с площ 10002 кв. м, ПИ № 06104.17.95 с площ 17003 кв. м, земеделски територии, с начин на трайно ползване „Нива“, капково напояване и система против слана на същите, с водоснабдяване чрез съществуващ тръбен кладенец, намиращ се в ПИ № 06104.17.94, с площ 3001 кв. м урбанизирана територия, с начин на трайно ползване „за друг вид застрояване“ и закупуване на техника и оборудване“, в землището на с. Брашче, общ. Добричка, обл. Добрич, с възложител: ЕТ „Стан – Станислав Димчев Николов“



Информация по преценяване необходимостта от оценка въздействие върху околната среда на инвестиционно предложение: Създаване на трайни насаждения от десертни лози в ПИ № 06104.17.60, с площ 10002 кв. м, ПИ № 06104.17.61 с площ 10002 кв. м, ПИ № 06104.17.95 с площ 17003 кв. м, земеделски територии, с начин на трайно ползване „Нива“, какъво напояване и система против слапа на същите, с водоснабдяване чрез съществуващ гръбен кладенец, находящ се в ПИ № 06104.17.94, с площ 3001 кв. м урбанизирана територия, с начин на трайно ползване „за друг вид застрояване“ и закупуване на техника и оборудване“, в землището на с. Бранище, общ. Добричка, обл. Добрич, с възложител: ЕТ „Стан – Стаислав Димчев Николов“



Инвестиционното предложение ще се осъществи в ПИ № 06104.17.60, с площ 10002 кв. м, ПИ № 06104.17.61 с площ 10002 кв. м, ПИ № 06104.17.95 с площ 17003 кв. м земеделски територии, с начин на трайно ползване „Нива“ и в ПИ 06104.17.94 с площ 3001 кв. м урбанизирана територия, с начин на трайно ползване „за друг вид застрояване“ – където е разположен съществуващия кладенец и където ще бъдат разположени оборудването и техниката, в землището на с. Бранище, общ. Добричка, обл. Добрич.

Имотите не попадат в елементи на Национална екологична мрежа Натура 2000, както и в обекти, подлежащи на здравна защита, и територии за опазване на обектите на културното наследство.

Инвестиционното предложение не засяга защитени територии, съгласно Закона за защитените територии. ПИ не попадат и в границите на защитена зона от екологичната мрежа Натура 2000. Най-близко разположената е защитена зона BG0000107 „Суха река“ за опазване на природните местообитания и на дивата флора и фауна, определена съгласно чл. 6, ал. 1, т. 1 и 2 от ЗБР, обявена със Заповед № РД-989/10.12.2020 г. (Обн. ДВ бр. 7/2021 г.) на Министъра на околната среда и водите.

В близост до обекта, предмет на инвестиционното намерение няма територии за опазване обектите на културно наследство.

Потенциалните въздействия от реализацията се очаква да бъдат в границите на допустимите и нямат трансграничен характер.

Не се предвижда изграждане на нова и промяна на съществуващата инфраструктура около терена ИП

Ще е необходима площ (около 500 м²) в рамките на терена за временна монтажна база, в т.ч. за разполагане на санитарно-битовите постройки за изпълнителите. Не се налага ползването на допълнителни площи от съседни имоти за дейности по време на МР.

Информация по преценяване необходимостта от оценка въздействие върху околната среда на инвестиционно предложение: Създаване на трайни насаждения от десертни лози в ПИ № 06104.17.60, с площ 10002 кв. м, ПИ № 06104.17.61 с площ 10002 кв. м, ПИ № 06104.17.95 с площ 17003 кв. м, земеделски територии, с начин на трайно ползване „Нива“, капково напояване и система против слана на същите, с водоснабдяване чрез съществуващ тръбен кладенец, находящ се в ПИ № 06104.17.94, с площ 3001 кв. м урбанизирана територия, с начин на трайно ползване „за друг вид застрояване“ и закупуване на техника и оборудване“, в землището на с. Бранище, общ. Добричка, обл. Добрич, с възложител: ЕТ „Стан – Станислав Димчев Николов“

3. Описание на основните процеси (по проспектни данни), капацитет, включително на съоръженията, в които се очаква да са налични опасни вещества от приложение № 3 към ЗООС.

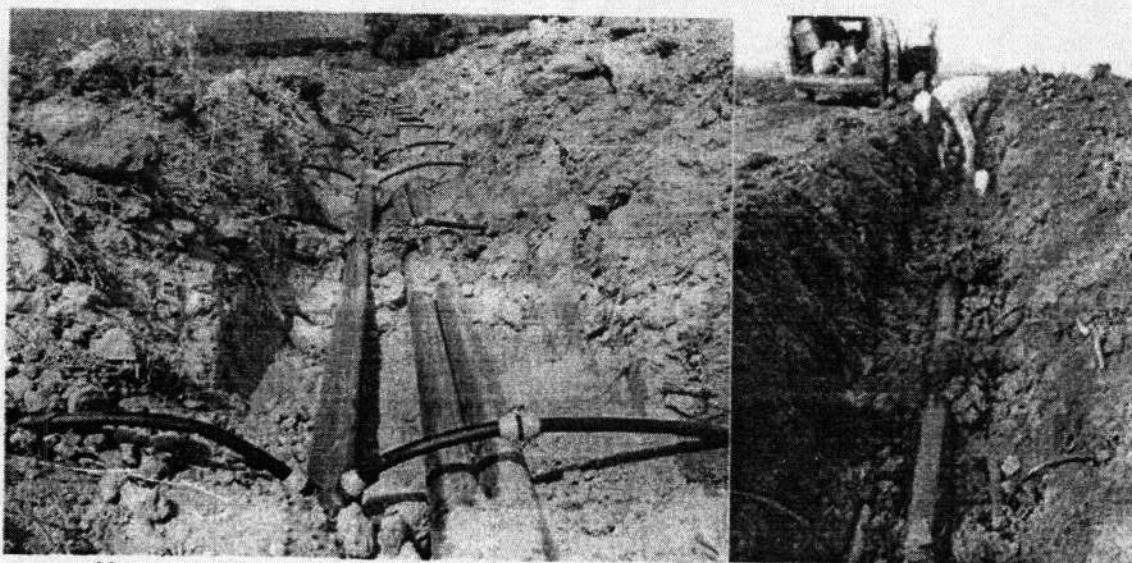
Капковото напояване представлява система за подаване на филтрирана вода върху или в почвата. Чрез капковото напояване постоянно се поддържа високо нивото на вода в почвата, което е много близко до ППВ.

Това постоянно ниво на влагата влияе благоприятно и на другите почвени фактори, от които зависи развитието на растенията. При капковото напояване се скъсява вегетационният период на културите. Това се обяснява с факта, че растенията загубват енергия за „поискване“ на вода, тъй като корените практически се намират винаги във влажна среда. При капковото напояване директните загуби от изпарение на вода са минимални. Няма движение на водни пари във въздуха, няма намокряне на листата на растенията, няма изпарение от почвената повърхност извън овлажнените петна. Овлажняването на ивицата около растенията води до значителни икономии на вода, не се създават условия за развитието на плевелите в сухите ивици и машините могат да преминават по тези ивици безпрепятствено. Като се намалява до минимум овлажняването на почвената повърхност и на листата на растенията, при това напояване се ограничава и развитието на много болести и неприятели. Освен това нараства ефективността от разпръскването на инсектициди, хербициди и др. Поради по-благоприятния водно-въздушен и хранителен режим, които се поддържат в активната коренова зона на растенията, при капковото напояване се получават по-високи и по-качествени добиви. При зеленчуковите култури добивите се увеличават от 50 до 100%, при овощните — от 25 до 65%, при лозята — от 30 до 40% в сравнение с останалите начини на напояване. Капковото напояване може да се осъществи по всяко време на денонощието независимо от силата и посоката на вятъра. Неподравнеността и наклонът на терена също не пречат на неговото осъществяване. При пълна автоматизация при това напояване има възможност за програмно управление на водния и хранителния режим на растенията. Капковото напояване изисква сравнително ниско налягане и постоянни водни количества при висок коефициент на полезно действие. От всичко това се намалява размерът на тръбите и необходимата енергия. При култури с голямо разстояние между растенията стойността на правилно проектираната система за капково напояване е по-ниска в сравнение с останалите стационарни напоятелни системи. Недостатъците са, че корените на растенията се намират в частично овлажнен почвен профил, поради което се получава ограничение на кореновата система при снабдяването на растенията с хранителни вещества.

ИП включва:

- ↓ Засаждане на десертни лозя на обща площ от 20004 кв. м;
- ↓ Изграждане на конструкция от метални и бетонни елементи;
- ↓ Изграждане на система за капково напояване;
- ↓ Изграждане на поливни крила с разпръсквани против слана;
- ↓ Изграждане на телена ограда с бетонни колове по границата на имота;
- ↓ Поставяне на хладилен фургон за съхранение на плодове и зеленчуци;
- ↓ Поставяне на фургон със санитарен възел за почивка на работниците;
- ↓ Трактор 90 к.с.
- ↓ Инвентар: мулчер, отклоняваща фреза, продълбочител, машина за контурна резитба, машина за резитба на лозя и електрически ножници.

Информация по преценяване необходимостта от оценка въздействие върху околната среда на инвестиционно предложение: Създаване на трайни насаждения от десертни лози в ПИ № 06104.17.60, с площ 10002 кв. м, ПИ № 06104.17.61 с площ 10002 кв. м, ПИ № 06104.17.95 с площ 17003 кв. м, земеделски територии, с начин на трайно ползване „Нива“, капково напояване и система против слана на същите, с водоснабдяване чрез съществуващ тръбен кладенец, находящ се в ПИ № 06104.17.94, с площ 3001 кв. м урбанизирана територия, с начин на трайно ползване „за друг вид застрояване“ и закупуване на техника и оборудване“, в землището на с. Брашно, общ. Добричка, обл. Добрич, с възложител: ЕТ „Стан – Станислав Димчев Николов“



Настоящият проект е разработен и съобразен изцяло с подаден кадастрален план на обекта с преминаващи инфраструктури и дендрологична ведомост. Изграждането на системата за капково напояване и системата против слана включват следните основни елемента:

- ↓ Доставка и монтаж на буферен съд (сглобяем резервоар) филтриращ блок и помпен агрегат;
- ↓ Доставка и полагане на хранващи тръбопроводи – основни и второстепенни, с включени свързващи елементи и автоматизирани възли за управление;
- ↓ Доставка и монтаж на капков маркуч (поливни крила) с външни капкообразуватели и свързващи елементи;
- ↓ Доставка и монтаж на пулсиращи разпръсквачи против слана.

Теренът е с обща площ – 37 дка. ПИ № 06104.17.60 и 06104.17.61 представляват масив с десертно лозе. Разстоянието между редовете е 2 м, разстоянието в реда между отделните лози е 1,15 м. ПИ № 06104.17.95 представляват масив с овощна градина. Разстоянието между редовете е 4 м, разстоянието в реда между отделните лози е 2,5 м.

Предвижда се да се изгради поливна система - тип капково напояване, като системата е предназначена да изпълнява функциите си при оптимално поливане на лозовите масиви посредством капкообразуватели с цел осигуряване ефективна поливка за съответните видове по време на топлите месеци на годината. Проекта предвижда изграждане – паралелно на системата против слана

Предвижда се водовземането да се осъществява от сондажен кладенец с ТК-Стан-Бранище, с максимален дебит 1,5 л/с, с разрешително № 11520292/21.12.2016 г. за напояване на земеделски култури с разрешен сезонен воден обем 5 625 куб. м, находящ се в ПИ № 06104.17.94. Водовземането ще се осъществява от ПВТ с код BG1G000000N049 „ Карстово-порови води в Неоген - Сармат - Добруджа “.

Водоподаването към поливната система ще се осъществява от буферен съд, с вместимост 98 м³, чрез електрически помпен агрегат с характеристики – 7,5 м³/h при 45 м. Буферния съд се хранва от сондажа посредством пълнеж тръбопровод - РЕ тръба ф 63 – с обща дължина 205 м.

Към напоителната система е предвидено и задължителен филтриращ блок – пясъчен и дисков филтър. Цялата тръбна разводка на поливната система е предвидена да бъде изпълнена от полиетиленови тръби и фитинги. Разпределението на водата започва с основен тръбопровод - РЕ тръба ф 50 – с обща дължина 55 м. Като основния тръбопровод е общ за трите вида системи – за

Информация по преценяване необходимостта от оценка въздействие върху околната среда на инвестиционно предложение: Създаване на трайни насаждения от десертни лози в ПИ № 06104.17.60, с площ 10002 кв. м, ПИ № 06104.17.61 с площ 10002 кв. м, ПИ № 06104.17.95 с площ 17003 кв. м, земеделски територии, с начин на трайно ползване „Нива“, капково напояване и система против слана на същите, с водоснабдяване чрез съществуващ тръбен кладенец, находящ се в ПИ № 06104.17.94, с площ 3001 кв. м урбанизирана територия, с начин на трайно ползване „за друг вид застрояване“ и закупуване на техника и оборудване“, в землището на с. Бранице, общ. Добричка, обл. Добрич, с възложител: ЕТ „Стан – Станислав Димчев Николов“

капково напояване и за системата против слана на десертни лозя, капково напояване на овощна градина. Предвижда се поливното поле да бъде разделено на по 3 отделни поливни сектора за всеки вид (2 – капково напояване+2 система против слана) и 1 за капково напояване на овощна градина, всеки захранен с второстепенен тръбопровод както следва:

Поле 1 (капково напояване) – $\phi 50 - 34$ м

Поле 2 (капково напояване) – $\phi 50 - 34$ м

Поле 1 (система против слана) - $\phi 50 - 34$ м

Поле 2 (система против слана) – $\phi 50 - 34$ м

Поле 3 (овощна градина) – $\phi 50 - 36$ м

Управлението на всеки от секторите е автоматично, посредством електромагнитен клапан, контролирани от модул за отдалечено управление и следене.

Поливането на отделните лозови растения и овощни дървета се осъществява чрез капков маркуч – $\phi 16 - 36$ mil (0,9 mm) произведен от високоустойчиви на атмосферни влияния материали, с външни капкообразуватели компенсирани налягането, осигуряващи 2 л/ч вода на отделно растение.

Продължителността на поливане на всеки сектор е около 10 часа, така че всяко растение да получи 20 л/бр. на всяка поливка.

Поливната система е хидравлично оразмерена със следните работни характеристики:

$H_{\text{раб}} = 45$ м (4,5 bar)

Работен дебит за поливен кръг

$Q_{\text{раб Поле 1}} = 7,5$ m³/h

$Q_{\text{раб Поле 2}} = 7,5$ m³/h

$Q_{\text{раб Поле 3}} = 6,3$ m³/h

Общият изискуем дебит за една поливка е около 155 м³. Предвижда се през сезона да бъдат направени 3-4 бр. поливки, при липса на валежи.

Относно системата против слана – тя включва използването на специализирани пулсиращи разпръсквачи, всеки с дебит 20 л/ч. Специализираният пулсиращ механизъм позволява на емитерите да постигнат добро покритие, при нисък разход на вода, това от една страна осигурява възможност за по-продължителна работа на системата. Всеки от разпръсквачите е компенсиращ налягането, което гарантира нормална работа при наклонени терени.

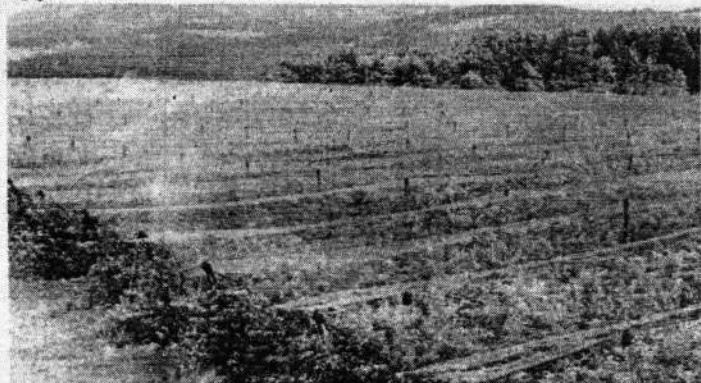
Системата против слана е хидравлично оразмерена със следните работни характеристики:

$H_{\text{раб}} = 40$ м (4 bar)

Работен дебит за поливен кръг

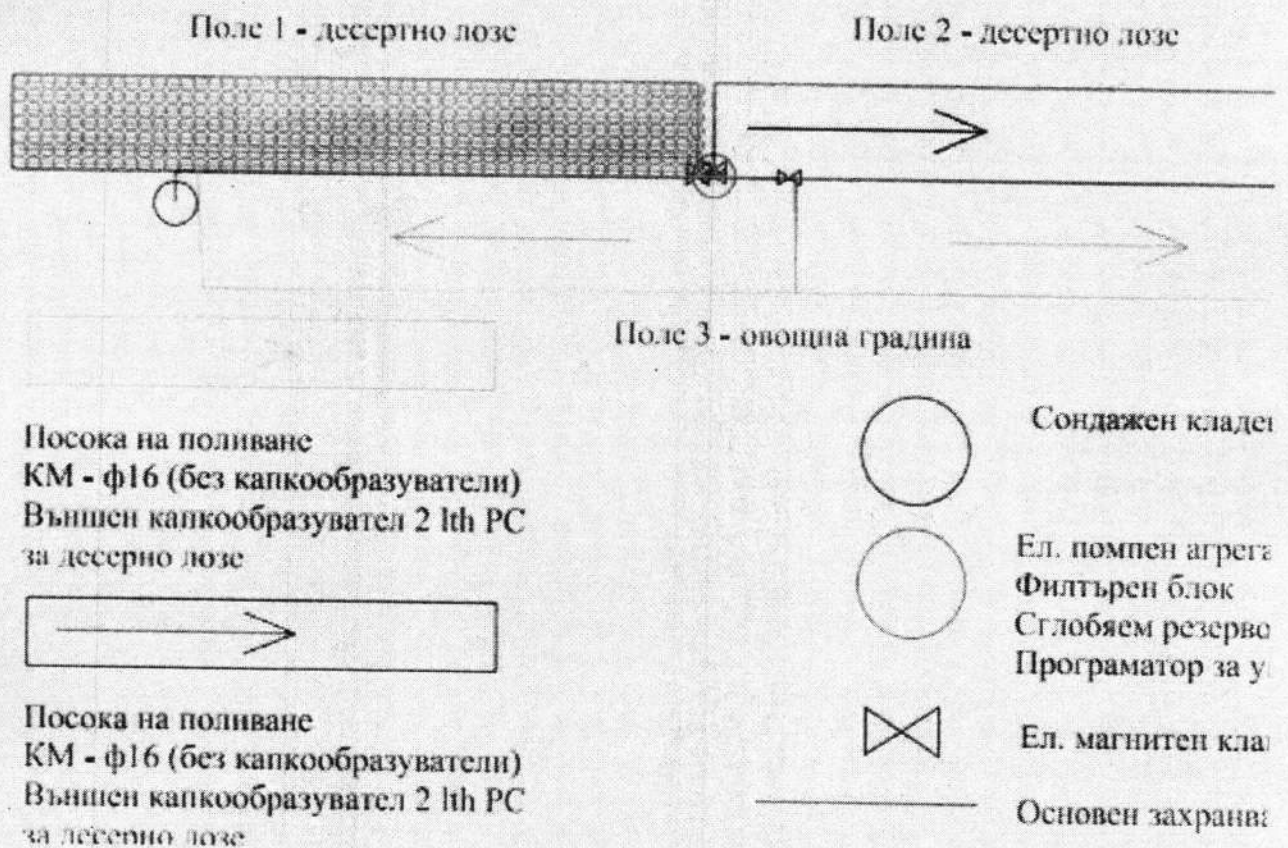
$Q_{\text{раб Поле 1}} = 7$ m³/h

$Q_{\text{раб Поле 2}} = 7$ m³/h



Информация по преценяване необходимостта от оценка въздействие върху околната среда на инвестиционно предложение: Създаване на трайни насаждения от десертни лози в ПИ № 06104.17.60, с площ 10002 кв. м, ПИ № 06104.17.61 с площ 10002 кв. м, ПИ № 06104.17.95 с площ 17003 кв. м, земеделски територии, с начин на трайно полване „Нива“, капково напояване и система против слана на същите, с водоснабдяване чрез съществуващ тръбен кладенец, находящ се в ПИ № 06104.17.94, с площ 3001 кв. м урбанизирана територия, с начин на трайно полване „за друг вид застрояване“ и закупуване на техника и оборудване“, в землището на с. Бранище, общ. Добричка, обл. Добрич, с възложител: ЕТ „Стан – Станислав Димчев Николов“

Изкопите, в които ще бъдат положени тръбопроводите ще са с дълбочина мин. 0,4 м, с цел тръбите да бъдат предпазени от атмосферни влияния и механични повреди.



4. Схема на нова или промяна на съществуваща пътна инфраструктура.

Не се предвижда изграждане на нови пътища или промяна на съществуващата пътна инфраструктура. До имотите се достига по съществуващи полски път ПИ № 06104.17.99 и по съществуващ път от Републиканската пътна мрежа ПИ № 06104.17.98. Експлоатацията и поддръжката на съоръженията не изисква допълнителни помощни и комуникативни площи.

5. Програма за дейностите, включително за строителство, експлоатация и фазите на закриване, възстановяване и последващо използване.

Дейностите по проекта се планират да започнат, веднага след като се преминат всички необходими разрешителни и съгласувателни процедури, както и когато се осигури финансиране на проекта. В зависимост от сроковете, в които това ще се случи, ще бъде изготвен план-график с дейностите. На този етап не може да се планира с точност датата на започване на проекта.

Изпълнението на всички етапи ще бъде съобразено с изискванията на действащото към дадения момент национално законодателство.

Инвестицията е с дългосрочна перспектива за развитие и не се предвижда закриване на обекта.

Информация по преценяване необходимостта от оценка въздействие върху околната среда на инвестиционно предложение: Създаване на трайни насаждения от десертни лози в ПИ № 06104.17.60, с площ 10002 кв. м, ПИ № 06104.17.61 с площ 10002 кв. м, ПИ № 06104.17.95 с площ 17003 кв. м, земеделски територии, с начин на трайно ползване „Нива“, капково напояване и система против слана на същите, с водоснабдяване чрез съществуващ тръбен кладенец, находящ се в ПИ № 06104.17.94, с площ 3001 кв. м урбанизирана територия, с начин на трайно ползване „за друг вид застрояване“ и закупуване на техника и оборудване“, в землището на с. Бранище, общ. Добричка, обл. Добрич, с възложител: ЕТ „Стан – Станислав Димчев Николов“

6. Предлагани методи за строителство.

Полагането на елементите на капковото напояване ще се осъществи от местни фирми. Ще се проведат изкопни работи, полагане на водопроводни съоръжения.

7. Доказване на необходимостта от инвестиционното предложение.

Имотите не са водоснабдени, но за водозахранване на системата за капково напояване и системата против слана ще се използва съществуващ тръбен кладенец „ТК - Стан Бранище“ собственост на ЕТ „Стан-Станислав Димчев Николов“. Възложителят на ИП е титуляр на действащо Разрешително за водовземане от подземни води, чрез нови водоземни съоръжения №11520292/21.12.2016 г., за напояване на земеделски култури с разрешен сезонен воден обем 5 625 куб. м., находящ се в ПИ № 06104.17.94. Водоземането ще се осъществява от ПВТ с код BG1G000000N049 „Карстово-порови води в Неоген - Сармат - Добруджа“.

ИП не попада в санитарно охранителна зона (СОЗ) по реда на Наредба №3/16.10.2000 г. за условията и реда за проучване, проектиране, утвърждаване и експлоатация на санитарно-охранителните зони около водоизточниците и съоръженията за питейно-битово водоснабдяване и около водоизточниците на минерални води, използвани за лечебни, профилактични, питейни и хигиенни нужди (Наредба № 3 от 16 октомври 2000 г.).

Съгласно наличната информация в БДДР, ИП не попада в буферната зона с радиус 1000 м от водоземни съоръжения за питейно водоснабдяване без определени СОЗ, за които е необходимо спазване на ограничения в буферни зони съгласно Приложение I към Национален каталог от мерки към ПУРБ.

От сондажа водата, чрез проводи ще обхване цялата територия. Затова се предприемат необходимите законови действия за изграждане на система за капковото напояване и система против слани за създаване на лозовите насаждения и овоцната градина.

Чрез предвиденото напояване ще се увеличи добива, което ще допринесе за постигане подобряване качеството на произвежданата продукция и на по-добри финансови резултати на възложителя. Технологиията за напояване в настоящото инвестиционно предложение е съобразена с теренните особености, водоизточника и схемата за напояване. Тази технология позволява доставянето на поливната вода непосредствено в кореновата система на растението, като дава възможност за равномерно напояване. Технологиията спестява значително разхода на вода, както и експлоатационните разходи по извършване на поливките и поддръжката на напоителната система.

С напояването се изменят условията за съществуване на растенията и могат да се разрешават следните задачи:

- ↓ да се овлажнява почвата и да се подобри водният ѝ режим;
- ↓ да се повишава влажността на приземния въздушен слой;
- ↓ да се изменя температура на почвата;
- ↓ да се измива почвата от вредни за растенията соли;
- ↓ да се внасят хранителни вещества с поливната вода.

В зависимост от основната задача, която се поставя при поливането, и времето, през което се извършва, се различават няколко вида поливки.

Не се предвижда изграждане, промяна или реконструкция на съществуващата пътна инфраструктура. В имотите ще са разположени всички необходими съоръжения.

Местоположението на терена и съществуващото ползване е подходящо за реализиране на ИП и отговаря на критериите за определяне на:

- характеристиката на предлагания монтаж, дейности и технологии по обем, производителност, мащабност, взаимовръзка и кумулиране с други предложения, ползване на

Информация по преценяване необходимостта от оценка въздействие върху околната среда на инвестиционно предложение: Създаване на трайни насаждения от десертни лози в ПИ № 06104.17.60, с площ 10002 кв. м, ПИ № 06104.17.61 с площ 10002 кв. м, ПИ № 06104.17.95 с площ 17003 кв. м, земеделски територии, с начини на трайно ползване „Нива“, капково напояване и система против ела на същите, с водоснабдяване чрез съществуващ тръбен кладенец, находящ се в ПИ № 06104.17.94, с площ 3001 кв. м урбанизирана територия, с начини на трайно ползване „за друг вид застрояване“ и закупуване на техника и оборудване“, в землището на с. Бранище, общ. Добричка, обл. Добрич, с възложител: ЕТ „Стан – Станислав Димчев Николов“

природни ресурси, генерирани отпадъци, замърсяване и нарушения на околната среда, както и риск от инциденти;

- местоположението, в това число чувствителност на средата, съществуващо ползване на земята, относителното наличие на подходящи територии, качеството и регенеративната способност на природните ресурси в района;

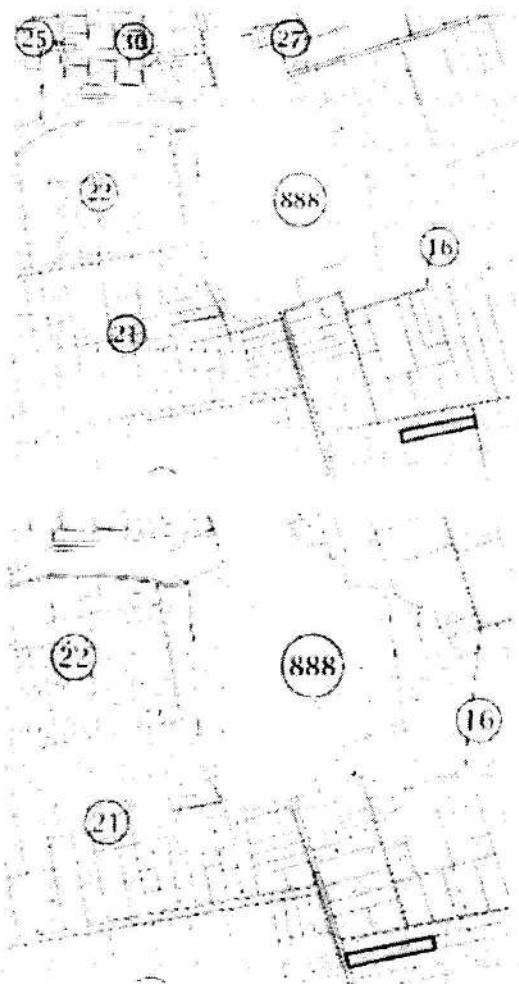
- способността за асимилация на екосистемата в естествената околна среда на силно урбанизираните територии и районите, в които нормите на замърсяване са превишени;

- характеристиките на потенциалните въздействия – териториален обхват, засегнато население, същност, големина, комплексност, вероятност, продължителност, честота и обратимост;

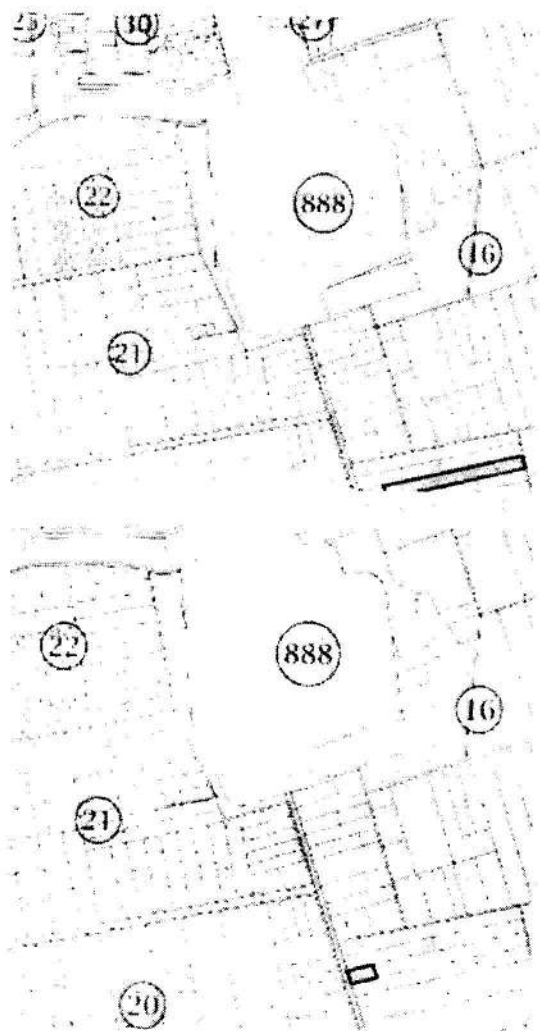
- обществен интерес към предложението за строителство, дейности и технологии

Разположението и конфигурацията на имотите съответстват на предстоящото предназначение на обекта.

8. План, карти и снимки, показващи границите на инвестиционното предложение, даващи информация за физическите, природните и антропогенните характеристики, както и за разположените в близост елементи от Националната екологична мрежа и най-близко разположените обекти, подлежащи на здравна защита, и отстоянията до тях.



Информация по преценяване необходимостта от оценка въздействие върху околната среда на инвестиционно предложение: Създаване на трайни насаждения от десертни лози в ПИ № 06104.17.60, с площ 10002 кв. м, ПИ № 06104.17.61 с площ 10002 кв. м, ПИ № 06104.17.95 с площ 17003 кв. м, земеделски територии, с начин на трайно ползване „Нива“, капково напояване и система против слана на същите, с водоснабдяване чрез съществуващ тръбен кладенец, находящ се в ПИ № 06104.17.94, с площ 3001 кв. м урбанизирана територия, с начин на трайно ползване „за друг вид застрояване“ и закупуване на техника и оборудване“, в землището на с. Бранище, общ. Добричка, обл. Добрич, с възложител: ЕТ „Стан – Станислав Димчев Николов“



Предмета на инвестиционното предложение – Създаване на трайни насаждения от десертни лози, капково напояване и система против слана и система против слана на същите, чрез съществуващ тръбен кладенец, и закупуване на техника и оборудване, ще се осъществи в ПИ № 06104.17.60, с площ 10002 кв. м, ПИ № 06104.17.61 с площ 10002 кв. м, ПИ № 06104.17.95 с площ 17003 кв. м земеделски територии, с начин на трайно ползване „Нива“ и в ПИ 06104.17.94 с площ 3001 кв. м урбанизирана територия, с начин на трайно ползване „за друг вид застрояване“ – където е разположен съществуващия кладенец и където ще бъдат разположени оборудването и техниката, в землището на с. Бранище, общ. Добричка, обл. Добрич.

Имотите не попадат в елементи на Национална екологична мрежа Natura 2000, както и в обекти, подлежащи на здравна защита, и територии за опазване на обектите на културното наследство.

Инвестиционното предложение не засяга защитени територии, съгласно Закона за защитените територии. ПИ не попада и в границите на защитена зона от екологичната мрежа Natura 2000. Най-близко разположената е защитена зона BG0000107 „Суха река“ за опазване на природните местообитания и на дивата флора и фауна, определена съгласно чл. 6, ал. 1, т. 1 и 2 от ЗБР, обявена със Заповед № РД-989/10.12.2020 г. (Обн. ДВ бр. 7/2021 г.) на Министъра на околната среда и водите.

Информация по преценяване необходимостта от оценка въздействие върху околната среда на инвестиционно предложение: Създаване на трайни насаждения от десертни лози в ПИ № 06104.17.60, с площ 10002 кв. м, ПИ № 06104.17.61 с площ 10002 кв. м, ПИ № 06104.17.95 с площ 17003 кв. м, земеделски територии, с начин на трайно ползване „Нива“, капково напояване и система против слана на същите, с водоснабдяване чрез съществуващ тръбен кладенец, находящ се в ПИ № 06104.17.94, с площ 3001 кв. м урбанизирана територия, с начин на трайно ползване „за друг вид застрояване“ и закупуване на техника и оборудване“, в землището на с. Бранище, общ. Добричка, обл. Добрич, с възложител: ЕТ „Стан – Станислав Димчев Николов“

В близост до обекта, предмет на инвестиционното намерение няма територии за опазване обектите на културно наследство.

Потенциалните въздействия от реализацията се очаква да бъдат в границите на допустимите и нямат трансграничен характер.

Не се предвижда изграждане на нова и промяна на съществуващата инфраструктура около терена ИП.

Ще е необходима площ (около 500 м²) в рамките на терена за временна монтажна база, в т.ч. за разполагане на санитарно-битовите постройки за изпълнителите. Не се налага ползването на допълнителни площи от съседни имоти за дейности по време на МР.

Отстояния от най-близкия обект подлежащ на здравна защита е 700 м.

9. Съществуващо земеползване по границите на площадката или трасето на инвестиционното предложение.

Инвестиционното намерение ще се реализира в район, за който има изготвен план за земеразделяне. Реализацията на настоящия обект не предвижда засягане и оказване на съществено въздействие върху околните терени. В съседство с територията на разглежданото инвестиционно предложение са урбанизирани територии и земеделски земи.

10. Чувствителни територии, в т.ч. чувствителни зони, уязвими зони, защитени зони, санитарно-охранителни зони около водонизточниците и съоръженията за питейно-битово водоснабдяване и около водонизточниците на минерални води, използвани за лечебни, профилактични, питейни и хигиенни нужди и др.; Национална екологична мрежа.

Имотите не попадат в границите на зони за защита на водите по чл.119а, ал.1, т.1 от Закона за водите.

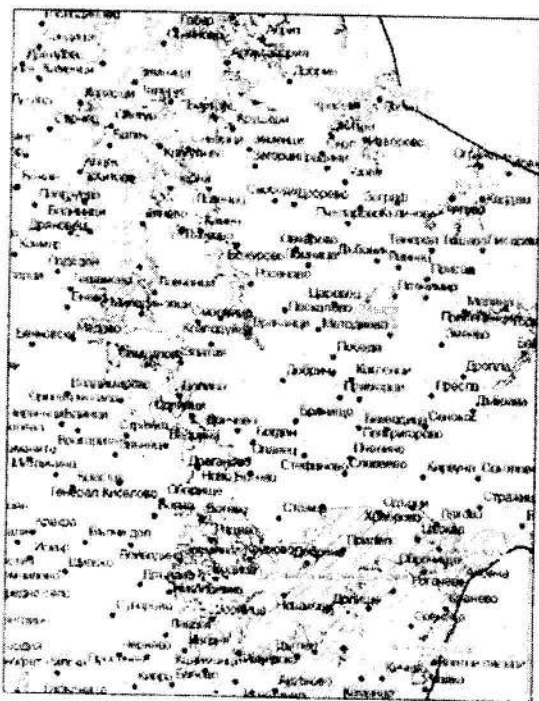
Имотите не попадат в санитарно-охранителни зони изградени около водоземни съоръжения за питейно-битово водоснабдяване, и/или около водоземни съоръжения за минерални води по чл.119а, ал.4 от Закона за водите.

Защитени територии:

Най-близко разположената защитена местност е „Суха река“ - на около 4 км отстояние.

Информация по преценяване необходимостта от оценка въздействие върху околната среда на инвестиционно предложение: Създаване на трайни насаждения от десертни лози в ПИ № 06104.17.60, с площ 10002 кв. м, ПИ № 06104.17.61 с площ 10002 кв. м, ПИ № 06104.17.95 с площ 17003 кв. м, земеделски територии, с начин на трайно ползване „Нива“, катоково напояване и система против слана на същите, с водоснабдяване чрез съществуващ тръбен кладенец, находящ се в ПИ № 06104.17.94, с площ 3001 кв. м урбанизирана територия, с начин на трайно ползване „на друг вид застрояване“ и закупуване на техника и оборудване“, в землището на с. Бранище, общ. Добричка, об.л. Добрич, с възложител: ЕТ „Стан – Станислав Димчев Николов“

Защитени зони от екологичната мрежа Natura 2000:



Територията предмет на ИП не засяга защитени територии, Корине места, Рамсарски места, флористично важни места.

Защитена зона BG0000107 „Сува река“ обхваща долината на Сува река с прилежащите ѝ суходолия, скали и скални венци по склоновете. Разположена е в Добруджа и обхваща участъка от най-южните ръкави на реката, между селата Изгрев и Калиманци на юг и до село Краново на север. Реката почти изцяло се губи в карстовия терен. Между селата Ефрейтор Бакалово и Брестница тя преминава в язовир с дължина 7-8 км. Хълмовете по суходолието са обрасли с дъбови гори, по-рядко само от цер /*Quercus cerris*/, по-често смесени гори от цер и келяв габър /*Carpinus orientalis*/ и мъждрян /*Fraginus omarus*/). На места с Откритите пространства около долината са заети със селскостопански земи и пасища формирани от ксеротермни тревни съобщества с преобладаване на белизма /*Dichanthium ischaetum*/, луковична ливадина /*Poa bulbosa*/ и др. и по-рядко с мезоксеротермна тревна растителност.

В защитената зона попадат 12 типа местообитания от Приложение I на Директива 92/43.

- 91Z0 Мизийски гори от сребролистна липа
- 91M0 Балкано-панонски церово-горунови гори
- 91AA Източни гори от космат дъб
- 40A0* Субконтинентални перипанонски храстови съобщества
- 62A0 Източно субсредиземноморски сухи тревни съобщества
- 92A0 Крайречни галерии от *Salix alba* и *Populus alba*
- 6210* Полуестествени сухи тревни и храстови съобщества върху варовик (*Festuco-Brometalia*) (*важни местообитания на орхидеи)
- 8310 Неблагоустроени пещери
- 9110* Евро-сибирски степни гори с *Quercus spp.*

Информация по преценяване необходимостта от оценка въздействие върху околната среда на инвестиционно предложение: Създаване на трайни насаждения от десертни лози в ПИ № 06104.17.60, с площ 10002 кв. м, ПИ № 06104.17.61 с площ 10002 кв. м, ПИ № 06104.17.95 с площ 17003 кв. м, земеделски територии, с начин на трайно ползване „Нива“, кашково напояване и система против слана на същите, с водоснабдяване чрез съществуващ тръбен кладенец, находящ се в ПИ № 06104.17.94, с площ 3001 кв. м урбанизирана територия, с начин на трайно ползване „за друг вид застрояване“ и закупуване на техника и оборудване“, в землището на с. Бранище, общ. Добричка, обл. Добрич, с възложител: ЕТ „Стан – Станислав Димчев Николов“

6240* Субпанонски степни тревни съобщества

6110* Отворени калцифилни или базифилни тревни съобщества от *Alyso-Sedion albi*

91H0* Панонски гори с *Quercus pubescens*

Защитената зона обхваща 625287,30 dka и е създадена с цел запазване на площта на природните местообитания и местообитанията на видове и техните популации, предмет на опазване в рамките на защитената зона.

Запазване на естественото състояние на природните местообитания и местообитанията на видове, предмет на опазване в рамките на защитената зона, включително и на естествения за тези местообитания видов състав, характерни видове и условия на средата.

Възстановяване при необходимост на площта и естественото състояние на приоритетни природни местообитания и местообитания на видове, както и на популации на видовете, предмет на опазване в рамките на защитената зона.

Целите обхващат опазване и поддържане на местообитанията на описаните застрашени и мигриращи видове птици съгласно чл. 6, ал.1, т.3 и т.4 от Закона за биологичното разнообразие, по време на гнездене, миграция и зимуване за постигане на техния благоприятен природозащитен статус. Осигуряване на безопасни въздушни коридори и места за пренощуване за безпрепятствено предвижване на мигриращи грабливи птици, щъркели, пеликани и жерави, съгласно чл. 6, ал.1, т. 3 и 4 от Закона за биологичното разнообразие, по време на ежегодните им есенни и пролетни прелети за постигане на техния благоприятен природозащитен статус. Възстановяване на водния режим на Суха река. Осигуряване на защита на уязвимите места от ключово значение за видовете обект на опазване. Опазване и поддържане на биологичното разнообразие в района, като предпоставка за стабилността на екосистемите, осигуряващи благоприятния природозащитен статус и жизнеспособността на популациите на видовете, обект на опазване. Природосъобразно ползване на природните ресурси и устойчиво развитие на общностите, гарантиращо благоприятния природозащитен статус на видовете, обект на опазване.

Във формуляра по НАТУРА 2000 с данни за 33 BG 0000107 „Суха река“ са включени 32 вида птици от Приложение I на Директива 79/409 и още 33 вида редовно срещащи се мигриращи птици невяключени в това приложение. В приложение II на Директива 92/43/ЕЕС за Защитената зона са включени 8 вида бозайници, 2 вида влечуги, един вид от клас Земноводни, 11 вида безгръбначни животни и 2 вида растения.

Описание и анализ на вероятността и степента на въздействие на ИП върху предмета и целите на опазване на защитената зона.

Потенциалното негативно въздействие на инвестиционното предложение върху растителния и животински свят може да се раздели на три категории (Christensen et al. 2003, Kahlert et al. 2004, Orloff and Flannery 1992, Petersen et al. 2006, Piorkowski 2006):

- Директна загуба на местообитания, загуба на места с тревна покривка;
- Загуба на места за гнездене на птици; за почивка/изхранване на птици по време на миграция;
- Безспокоене на фауната (индиректна загуба на местообитания) по време на строителния период;
- Визуални въздействия – отблясъци от фотоволтаичната повърхност и панорамно въздействие

Информация по преценяване необходимостта от оценка въздействие върху околната среда на инвестиционно предложение: Създаване на трайни насаждения от десертни лози в ПИ № 06104.17.60, с площ 10002 кв. м, ПИ № 06104.17.61 с площ 10002 кв. м, ПИ № 06104.17.95 с площ 17003 кв. м, земеделски територии, с начин на трайно ползване „Нива“, капково напояване и система против слана на същите, с водоснабдяване чрез съществуващ тръбен кладенец, находящ се в ПИ № 06104.17.94, с площ 3001 кв. м урбанизирана територия, с начин на трайно ползване „за друг вид застрояване“ и закупуване на техника и оборудване“, в землището на с. Бранище, общ. Добричка, обл. Добрич, с възложител: ЕТ „Стан – Станислав Димчев Николов“

Директната загуба на местообитания приоритетни за опазване при това ИП не се очаква, тъй като територията предмет на инвестиционното предложение и към настоящия момент са лозови насаждения и овощна градина, в която са разпространени придимно синатропни видове птици.

Индириктната загуба на местообитания е свързана с:

1. безпокойството по време на монтажа и по време на експлоатацията;
2. чрез визуални въздействия - отблясъци при слънчево време;
3. панорамно въздействие.

В земеделския биотоп, по синорите и край черните пътища и по пасищата са установени сравнително малък брой размножаващи се видове от орнитофауната. Една част от тях са наземно гнездящи, приспособени и тясно свързани с откритите тревни пространства (полска чучулига, жълта стърчиопашка, полска бърбица, яребица, пьдпъдък), а в асоциациите с преобладаване на храсталаци и групи дървета са установени – сива овесарка, градинска овесарка, червеноглава сврачка, черночела сврачка, червеногърба сврачка, гургулица, полско врабче, голям пъстър кълвач.

Значими въздействия по време на миграция не се очакват, предвид това, че имотите, в които се планира ИП, също така не представляват привлекателно място за птиците по време на миграция. В района е възможно да бъдат видяни мигриращи щъркели, пойни и хищни птици. В слънчеви и ясни дни височината на полета им е над 200- 250м, а при лошо време 50-140м, което е значително над проектната височина на застрояване.

Краткотрайни възстановими до настоящата ситуация въздействия свързани с изпълнението на монтажа - интензивни изкопни, изнасяне на строителни отпадъци, бетонови и монтажни работи, които ще се извършват в продължение на ~ 20 дни и при дейността ще има шум, прах и безпокойство на видовете, изразено локално извън защитените зони.

Не се очаква фрагментация и обезпокояване на видовете в защитената зона.

Въздействия върху бозайниците, включени в Приложение II на Директива 92/43/ЕЕС.

Реализирането на ИП не е свързано с разрушаването на подземни убежища, стари сгради с тавани представляващи местообитания и места за хабернация и почивка през деня на седемте вида прилепи, поради което въздействия по отношение на тези видове не се очакват. Най-близката пещера е на повече от 50 км от терена предмет на ИП.

Реализирането на ИП не е свързано и с унищожаването на местообитания на европейския лалугер (*Spermophilus citellus*).

В района е възможно да се срещат и три вида Прилепи. Това са насекомоядни бозайници, които се хранят с мухи, комари, нощни пеперуди и др. Денем се крият в различни убежища – стари изоставени къщи, тавани, мазета, хралупи, на дървета и в горите, а нощем активно ловуват. През есенния период някои видове извършват по-къси или по-дълги миграции. През зимата изпадат в летаргичен сън, скрити в дълбоки пещери или топли и тъмни убежища. Видовете които могат да бъдат срещнати са:

- Ръждив (обикновен, кафяв) вечерник (*Nyctalus noctula*) е разпространен в цялата страна и е един от най-често срещаните прилепи, главно в широколистни гори в равнините. През лятото живее в хралупи на дървета - мъжките поединично или на малки групи, а женските в размножителни колонии от 15-50 екземпляра. През зимата образува големи колонии в сгради или пещери, достигащи 1000 екземпляра. Извършва значителни миграции.

Информация по преценяване необходимостта от оценка въздействие върху околната среда на инвестиционно предложение: Създаване на трайни насаждения от десертни лози в ПИ № 06104.17.60, с площ 10002 кв. м, ПИ № 06104.17.61 с площ 10002 кв. м, ПИ № 06104.17.95 с площ 17003 кв. м, земеделски територии, с начин на трайно ползване „Нива“, както и напояване и система против слана на същите, с водоснабдяване чрез съществуващ тръбен кладенец, находящ се в ПИ № 06104.17.94, с площ 3001 кв. м урбанизирана територия, с начин на трайно ползване „за друг вид застрояване“ и закупуване на техника и оборудване“, в землището на с. Бранище, общ. Добричка, обл. Добрич, с възложител: ЕТ „Стан – Станислав Димчев Николов“

- Сив дългоух прилеп *Plecotus austriacus* Разпространение: Европа, Мала Азия, Кавказ, Иран, Афганистан, достига до Кашмири вероятно още по на изток, Северна Африка. В България се среща главно в ниските райони на цялата страна. Местообитание: ниски, открити места със степен характер, селскостопански райони, долини на реки, селища. Многоброен в карстови ландшафти в ниските части на страната. Живее поединично или на малки групи. Летните убежища са най-често тавани на различни сгради и хралупи. Зимува в пещери, минни галерии, мазета.
- Мустакат ношник (*Myotis mystacinus*) Среща се из цялата страна, както в ниските части така и в планините – до 2500 м н. в. Местообитание: заселва разнообразни местообитания, както в горски райони, така и в открити ландшафти; понякога в близост до водни площи. Често в селища, паркове, градини. В залесените райони лети високо край върховете на дърветата и рядко се спуска ниско над земята. Среща се главно поединично или в групи до 10-15 индивида в хралупи, под кората на дървета, цепнатини на скали, пещери.

В района има напреднали с изпълнението си инвестиционни предложения, но те няма да доведат до промяна в миграционните трасета на птиците.

Реализацията на ИП не предвижда изграждане на надземни електропреносни мрежи, които да увеличат риска от гибел за мигриращите видове, особено на белите щъркели.

Разглежданата площадка е далече от крайречните и заливни гори, както и свързаните с тях местообитания на видове птици, поради което не се очаква отрицателно въздействие върху тези видове.

Поради наличието на път, с постоянно човешко присъствие и фактора безпокойство, птиците ще използват околните територии, които не са с променено качество и функции, без ежедневно присъствие и движение на хора.

Реализирането на ИП извън територията на зоната, няма да доведе до отрицателно въздействие върху видовете птици, предмет на опазване, до нарушаване целостта или фрагментация на техните хабитати, както и до увреждане на защитената зона.

Като се има предвид, че имотите са граничещи с път, може да се направи извода, че няма да има значително въздействие върху местообитания на видове или за нарушаване на биологичното разнообразие в резултат от реализацията на ИП.

Реализацията на ИП няма да окаже отрицателно въздействие върху защитената зона, защото:

- Територията на ИП не е обитавана от видовете, описани в Защитените зони.
- На територията няма такива природни местообитания;
- При изпълнението на ИП няма да бъдат засегнати местообитания с Европейска значимост;
- Предвид отдалечеността на територията от основните миграционни трасета, тук не се очакват концентрации от грабливи птици

За опазване на защитената зона ще се предприемат следните мерки:

- Да не се допуска изхвърлянето на битови и хранителни отпадъци, които могат да доведат до отравяне на почвите, и представителите на растителния и животинския свят;
- Стриктно да се спазват правилата за противопожарна безопасност;
- Недопускане на разливи на горива и смазочни материали от строителните машини.

Информация по преценяване необходимостта от оценка въздействие върху околната среда на инвестиционно предложение: Създаване на трайни насаждения от десертни лози в ПИ № 06104.17.60, с площ 10002 кв. м, ПИ № 06104.17.61 с площ 10002 кв. м, ПИ № 06104.17.95 с площ 17003 кв. м, земеделски територии, с начин на трайно ползване „Нива“, капково напояване и система против слана на същите, с водоснабдяване чрез съществуващ тръбен кладенец, находящ се в ПИ № 06104.17.94, с площ 3001 кв. м урбанизирана територия, с начин на трайно ползване „за друг вид застрояване“ и закупуване на техника и оборудване“, в землището на с. Бранище, общ. Добричка, обл. Добрич, с възложител: ЕТ „Стан – Станислав Димчев Николов“

11. Други дейности, свързани с инвестиционното предложение (например добив на строителни материали, нов водопровод, добив или пренасяне на енергия, жилищно строителство).

От обекта няма да бъдат добивани строителни материали. Всички необходими материали ще бъдат закупувани от търговски обекти за строителни материали.

Електроснабдяване не е необходимо, а водоснабдяването ще се осъществи чрез съществуващ и изграден тръбен кладенец.

Жилищно строителство не се планира.

12. Необходимост от други разрешителни, свързани с инвестиционното предложение.

Настоящата информация за преценяване на необходимостта от ОВОС е предназначена за РИОСВ – Варна, съгласно Закона за опазване на околната среда с цел получаване на решение за преценяване на необходимостта от ОВОС.

Всички необходими документи и разрешителни, съгласно изискванията на Закона за устройство на територията.

III. Местоположение на инвестиционното предложение, което може да окаже отрицателно въздействие върху нестабилните екологични характеристики на географските райони, поради което тези характеристики трябва да се вземат под внимание, и по-конкретно:

1. съществуващо и одобрено земеползване;

Инвестиционното предложение е ново. Теренът е антропогенно повлиян.

2. мочурища, крайречни области, речни устия;

Територията на ИП не попада в мочурища, крайречни области, речни устия

3. крайбрежни зони и морска околна среда;

Територията на ИП не попада в крайбрежни зони и морска околна среда.

4. планински и горски райони;

Територията на ИП не попада в планински и горски райони.

5. защитени със закон територии;

Територията на ИП не попада в защитени местности.

6. засегнати елементи от Националната екологична мрежа;

Територията на ИП не попада в защитени зони от екологичната мрежа Натура 2000.

7. ландшафт и обекти с историческа, културна или археологическа стойност;

Територията, на която се предвижда да бъде реализирано инвестиционното предложение, представлява в настоящия момент е земеделска земя. Територията на разглежданите площадки следва да се причисли към ландшафтите, върху които вече е оказвано известно антропогенно въздействие.

Инвестиционното предложение не съдържа обекти или мероприятия, които да доведат до поява на нови, значими по количество замърсители в разглежданата територия. Имайки предвид настоящото състояние на ландшафта в разглеждания район може да се твърди, че инвестиционното

Информация по преценяване необходимостта от оценка въздействие върху околната среда на инвестиционно предложение: Създаване на трайни насаждения от десертни лози в ПИ № 06104.17.60, с площ 10002 кв. м, ПИ № 06104.17.61 с площ 10002 кв. м, ПИ № 06104.17.95 с площ 17003 кв. м, земеделски територии, с начин на трайно ползване „Нива“, капково напояване и система против слана на същите, с водоснабдяване чрез съществуващ тръбен кладенец, находящ се в ПИ № 06104.17.94, с площ 3001 кв. м урбанизирана територия, с начин на трайно ползване „за друг вид застрояване“ и закупуване на техника и оборудване“, в землището на с. Бранище, общ. Добричка, обл. Добрич, с възложител: ЕТ „Стан – Станислав Димчев Николов“

предложение няма да доведе до значими негативни изменения в състоянието на ландшафта. Измененията в елементите на ландшафта ще бъдат основно по отношение на визуалната среда.

Очакваното визуално въздействие ще доведе до изменение в облика на средата, но няма да окаже влияние върху продуктивността и емкостта на ландшафта, а също и на възможностите му за развитие. Въздействието след реализиране на ИП ще бъде в положителен, визуални аспект.

8. територии и/или зони и обекти със специфичен санитарен статут или подлежащи на здравна защита.

Територията предмет на инвестиционното предложение не попада и не граничи с територии и/или зони и обекти със специфичен санитарен статут или подлежащи на здравна защита.

IV. Тип и характеристики на потенциалното въздействие върху околната среда, като се вземат предвид вероятните значителни последици за околната среда вследствие на реализацията на инвестиционното предложение:

1. Въздействие върху населението и човешкото здраве, материалните активи, културното наследство, въздуха, водата, почвата, земните недра, ландшафта, климата, биологичното разнообразие и неговите елементи и защитените територии.

Население и човешко здраве

Здравен риск от реализацията на инвестиционното предложение потенциално ще съществува в периода на изграждането и експлоатацията на обекта. Ще касае работещите на обекта. Очакват се следните временни и краткотрайни въздействия върху здравето на работещите:

- наднормен шум, вибрации, работа на открито с непостоянен микроклимат, замърсяване на въздуха с прахови частици и ауспусови газове от бензинови и дизелови двигатели;
- физическо натоварване и опасност от трудови злополуки, свързани с използването на тежки машини - булдозери, товарни коли и др.;
- риск от изгаряния, падания, травми и злополуки при неспазване на Наредба № 2 на МТСП за безопасни и здравословни условия на труд при СМР от 1994г.

Изброените неблагоприятни ефекти ще се отнасят до работещите в наетите от възложителя фирми, в т.ч. и изпълняващи специализирани монтажни работи. Същите ще имат временен характер, като рискът се оценява като нисък до приемлив. Използването на лични предпазни средства (антифони, противопрахови маски, каски, работно облекло и обувки), изграждане на физиологични режими на труд и почивка, създаване и спазване на специфични правила за ръчна работа с тежести и товари, ще доведе до намаляване на риска.

За населението на с. Бранище, най-близките сгради отстоят на повече от 760 м, въздействията ще са без практически неблагоприятни здравни ефекти. По отношение на шума, като най-значим рисков фактор по време на изграждането на обекта и при най-неблагоприятни условия, нивата на този фактор ще са по-ниски от допустимите съгласно действащите хигиенни норми.

Експлоатацията на обекта не налага постоянно присъствие на персонал. Спазването на конструктивните и технологичните изисквания, минимизиране до приемлива нива на травматичния риск. По време на експлоатация условията на труд ще бъдат съобразени с Наредба № РД-07-2 от 16 декември 2009 г. за условията и реда за провеждането на периодично обучение и инструктаж на работниците и служителите по правилата за осигуряване на здравословни и безопасни условия на

Информация по преценяване необходимостта от оценка въздействие върху околната среда на инвестиционно предложение: Създаване на трайни насаждения от десертни лози в ПИ № 06104.17.60, с площ 10002 кв. м, ПИ № 06104.17.61 с площ 10002 кв. м, ПИ № 06104.17.95 с площ 17003 кв. м, земеделски територии, с начин на трайно ползване „Нива“, какъво напояване и система против слана на същите, с водоснабдяване чрез съществуващ гръбен кладенец, находящ се в ПИ № 06104.17.94, с площ 3001 кв. м урбанизирана територия, с начин на трайно ползване „за друг вид застрояване“ и закупуване на техника и оборудване“, в землището на с. Бранище, общ. Добричка, обл. Добрич, с възложител: ЕТ „Стан – Станислав Димчев Николов“

труд, издадена от Министерството на труда и социалната политика, обн. ДВ. бр.102 от 2009г. с изм. и доп.

Потенциален риск за здравето на работещите по поддръжката на съоръженията съществува. Ще работят на открито и ще са изложени на шумовата експозиция от работата на помпите.

Ще настъпят много несъществени промени в шумовата характеристика на населеното място, тъй като отстоянието е значително. Не се очаква превишение на дневните и нощни норми за нива на звуково налягане в жилищната зона и причиняване на дискомфорт през нощта по време на съня.

Няма емисии на йонизиращи лъчи, източници на радионуклеиди и електромагнитни вълни.

Психо-емоционалният ефект от изпълнението на ИП върху населението от съседните населени пунктове се очаква да бъде минимален.

Прогнозна оценка на предполагаемото въздействие върху хората и тяхното здраве, в резултат на реализацията на инвестиционното предложение:

Може да се предположи, че при реализиране на проекта населението от най-близките обекти – около 760 м, подлежащи на здравна защита няма да бъде засегнато при нормална експлоатация. Потенциално засегнати ще се окажат работниците по изграждането на съоръженията, както и пребиваващите в тях при аварийни ситуации.

В заключение, въздействието върху здравето на хората от реализирането на инвестиционното предложение е следното:

- Пряко като въздействие по време на строителството;
- Краткотрайно и временно при строителството;
- Без отрицателни въздействия върху здравния статус на населението;
- Незначително по време на експлоатация.

Шум, вибрации, лъчения

Шум

Шумът ще е с променлив характер и ще бъде генериран от транспортната и монтажната техника. При използване на изправна монтажна и транспортна техника, ще се гарантира спазване на нормативните изисквания по отношение на шумовото натоварване, замърсяването на въздуха с вредни наднормени емисии.

Граничните стойности на нивото на шум за различните територии и устройствени зони в урбанизираните територии и извън тях, са регламентирани в Наредба № 6 за показателите за шум в околната среда, отчитащи степента на дискомфорт през различните части на денонощието, граничните стойности на показателите за шум в околната среда, методите за оценка на стойностите на показателите за шум и вредните ефекти от шума върху здравето на населението, МЗ, МОСВ, 2006 г.

За жилищни територии те са: ден - 55 dBA, вечер - 50 dBA, нощ - 45 dBA.

За жилищни територии, подложени на въздействието на интензивен автомобилен трафик, те са: ден - 60 dBA, вечер - 55 dBA, нощ - 50 dBA.

За производствено-складови територии и зони граничната стойност на нивото на шума е 70 dBA за ден, вечер и нощ.

Монтажните дейности се извършва през дневния период. Гранична стойност на нивото на шум за дневен период за жилищни територии 55 dBA се достига на разстояние около 200 м от пълно-строителната техника, с очаквано еквивалентно ниво на шум около 90 dBA.

Информация по преценяване необходимостта от оценка въздействие върху околната среда на инвестиционно предложение: Създаване на трайни насаждения от десертни лози в ПИ № 06104.17.60, с площ 10002 кв. м, ПИ № 06104.17.61 с площ 10002 кв. м, ПИ № 06104.17.95 с площ 17003 кв. м, земеделски територии, с начин на трайно ползване „Нива“, кашково напояване и система против слана на същите, с водоснабдяване чрез съществуващ гръбен кладенец, находящ се в ПИ № 06104.17.94, с площ 3001 кв. м урбанизирана територия, с начин на трайно ползване „за друг вид застрояване“ и закупуване на техника и оборудване“, в землището на с. Бранище, общ. Добричка, обл. Добрич, с възложител: ЕТ „Стан – Станислав Димчев Николов“

В етап монтаж, шумовото въздействие е пряко, отрицателно, обратимо, краткосрочно в рамките на 4-5 дни, периодично (само през деня), локално (с малък териториален обхват).

По време на експлоатация

В етап експлоатация, шумовото въздействие е пряко, обратимо, дългосрочно, с локален обхват и с незначителна степен на въздействие.

Вибрации

По време на монтаж

Монтажната дейност не е източник на вибрации в околната среда.

По време на експлоатацията

Не се очаква въздействие на вибрации в околната среда.

Лъчения

Изграждането и експлоатацията на обекта не е свързано с генериране на лъчения, които биха могли да окажат влияние върху факторите на околната среда и човешкото здраве.

Вид на въздействието/пряко, непряко, вторично, кумулативно, краткотрайно, средно и дълготрайно, постоянно и временно, положително и отрицателно/;

Краткотрайно отрицателно въздействие на компонентите на околната среда по време на монтажния период и експлоатацията.

За населението на с. Бранище не се очаква да има негативно въздействие. За преминаващите по главния път въздействието ще е краткотрайно, незначително като ефект и без последици за здравето.

Културно наследство

Обекта и дейностите, заложи в инвестиционното предложение, не устройват установени отрицателни въздействия върху паметници на културата и историческото наследство, поради тяхната липса на територията на инвестиционното предложение.

Като допълнителна превантивна мярка за опазване на евентуално открити при монтажните дейности историческите ценности се препоръчва при откриване на останки от архитектурни и исторически паметници и/или на отделни предмети на културното ни наследство по време на извършване на строително-монтажните работи, дейността временно да се прекрати до провеждане на консултации с компетентните органи на Министерството на културата, за това, как да продължи изграждането, така че да не бъдат повредени евентуално откритите обекти.

Въздух

Климатичните и метеорологични фактори оказват сериозно влияние върху степента на замърсяване на въздушния басейн. Те пряко допринасят за по-доброто или по-лошо разсейване на емитираните от източниците вредни вещества.

Анализът на замърсителите и замърсяването на атмосферния въздух в разглеждания район показва изключителна чистота на компонента и незначителни проблеми със състоянието му. Той не е повлиян от замърсявания с промишлен характер. Повечето от предприятията в общината или не работят или работят с минимален капацитет. Районът не е обременен с крупни промишлени

Информация по преценяване необходимостта от оценка въздействие върху околната среда на инвестиционно предложение: Създаване на трайни насаждения от десертни лози в ПИ № 06104.17.60, с площ 10002 кв. м, ПИ № 06104.17.61 с площ 10002 кв. м, ПИ № 06104.17.95 с площ 17003 кв. м, земеделски територии, с начини на трайно ползване „Нива“, канково напояване и система против слана на същите, с водоснабдяване чрез съществуващ тръбен кладенец, находящ се в ПИ № 06104.17.94, с площ 3001 кв. м урбанизирана територия, с начини на трайно ползване „за друг вид застрояване“ и закупуване на техника и оборудване“, в землището на с. Бранище, общ. Добричка, обл. Добрич, с възложител: ЕТ „Стан – Станислав Димчев Николов“

замърсители, а високата ветровитост и благоприятният релеф спомагат за бързото и ефективно разсейване на вредните вещества. Вредните емисии са доста по-ниски от средните за страната. Ниският потенциал на замърсяване на въздуха обуславя благоприятните санитарно-хигиенни условия на средата.

През последните години основни източници на замърсяване на атмосферния въздух са автотранспортът и битовото отопление.

Прогнозна оценка на предполагаемото въздействие върху атмосферния въздух в резултат на реализацията на инвестиционното предложение.

По време на монтажните работи:

Не се очаква. Изграждането на системите за капково напояване и против слана няма да доведе до значителни замърсявания на атмосферния въздух.

По време на експлоатацията:

През експлоатационния период са възможни въздействия от емисии на вредни вещества от ДВГ на селскостопанска техника на пребиваващите в обекта.

Води

↓ Повърхностни води

В хидроложко отношение районът се отнася към подобласт с преобладаващо дъждовно подхранване и район с преобладаващо влияние на подпочвеното подхранване.

Хидрографската мрежа е слабо изразена и се характеризира с временния отток по деретата и другите овражни форми при проливни валежи. Повърхностният отток се изпарява или прониква в почвата.

Повърхностните води по принцип не са замърсени от производствени дейности.

↓ Подземни води – в разглеждания район въз основа на установения по архивни данни геолого-литоложки строеж, геоморфоложки и тектонски характеристики, са отделени малм-валанжински и сарматски водоносни хоризонти.

Източници на замърсяване на подземни води на територията на общината са инфилтрацията на валежите в земеделските площи.

Според настоящата подялба за управление на водите неогенският водоносен хоризонт в разглеждания район попада в Черноморски басейнов район за управление на водите.

По схемата за хидрогеоложко райониране на България, разглежданата територия попада във Варненския басейн на Долнодунавската артезианска област.

Сарматът в района е представен с трите си етажа - долен, среден и горен. В литоложко отношение те се представят с разнообразни скални видове глини, дребно-чакълести пясъци и разнозърнести пясъци, варовици - органогенни, черупчести, оолитни, шуплести, порести и окарстени. Проследен отдолу нагоре този профил характеризира долния и средния сармат. Горният сармат е представен само с варовици и е разпространен в източната половина на Варненското плато. Хипсометрично той се намира в зоната на аерацията. На запад сарматските отложения продължават докъм гр. Вълчи дол. Те се прорязват от ерозионната мрежа до основата. Недостатъчно напредналата диагенеза е спомогнала за запазване на голям обем от първичната порестост, което заедно е напукването, окарстването и излужването на черупките превръщат

Информация по преценяване необходимостта от оценка въздействие върху околната среда на инвестиционно предложение: Създаване на трайни насаждения от десертни лози в ПИ № 06104.17.60, с площ 10002 кв. м, ПИ № 06104.17.61 с площ 10002 кв. м, ПИ № 06104.17.95 с площ 17003 кв. м, земеделски територии, с начини на трайно ползване „Нива“, какково напояване и система против слана на същите, с водоснабдяване чрез съществуващ гръбен кладенец, находящ се в ПИ № 06104.17.94, с площ 3001 кв. м урбанизирана територия, с начини на трайно ползване „за друг вид застрояване“ и закупуване на техника и оборудване“, в землището на с. Бранище, общ. Добричка, обл. Добрич, с възложител: ЕТ „Стан – Станислав Димчев Николов“

варовиците и пясъците в силно пореста среда, благоприятна за натрупването на подземна вода. Чрез изследвания се установява, че порестостта на скалите е около 15 - 20%. Филтрационната им способност е твърде разнообразна за различните пластовете от варовици и пясъци - от 4 до 90 m/d , като средната е 20 - 25 m/d . Водопроводимостта средно е 400 - 500 m^2/d при средна дебелина на водонаситената зона от около 18 - 22 m .

В тази благоприятна пореста среда се е формирала ненапорна порно-карстова вода. Тя се подхранва единствено от инфилтрация на валежни води директно в разкритията на сармата и чрез льосовата покривка. Подземната вода се дренира по периферията на платото в долините на река Батова, Ботевска, Краневската, Арабаджи дере и южния ръб на Варненското плато. Това е спомогнало за формиране на разходящ поток с различни посоки на движение на водата от вододела към дренащите артерии. Там се намират голям брой извори. По-голямата част от тях са каптирани за водоснабдяване на населените места. Дебитът на изворите е от 3 - 4 до 100 l/s . Такива са изворите при селата Орешак, Долище, Изворско, Николаевска, Войводино, Слънчево, Аксаково и др.

Според някои автори, изследвали района, модулет на подземния отток е от 2,8 до 3,05 $l/s.km^2$ и водоносният хоризонт се отнася към водообилните.

В отделни райони сарматът образува общ водоносен хоризонт със средния миоцен.

Подземната вода е прясна. Общата и минерализация е от 0,44 до 0,75 g/dm^3 , а общата твърдост - от 3,9 до 9,4 $mg\ eqn$. По обща твърдост водата се класифицира като средно твърда, твърда и много твърда. Тя е хидрокарбонатно-калциево-магнезиева и хидрокарбонатно-калциева.

Подземната вода не е много добре защитена от замърсители. Това се отнася в по-голяма степен за местата с непосредствено разкритие на водоносния хоризонт на повърхността и в по-малка в местата с наличие на льосова покривка.

Към настоящият момент, ИП не попада в санитарно охранителна зона (СОЗ) по реда на Наредба №3/16.10.2000 г. за условията и реда за проучване, проектиране, утвърждаване и експлоатация на санитарно-охранителните зони около водоизточниците и съоръженията за питейно-битово водоснабдяване и около водоизточниците на минерални води, използвани за лечебни, профилактични, питейни и хигиенни нужди (Наредба № 3 от 16 октомври 2000 г.).

Съгласно наличната информация в БДДР, ИП не попада в буферната зона с радиус 1000 м от водоземни съоръжения за питейно водоснабдяване без определени СОЗ, за които е необходимо спазване на ограничения в буферни зони съгласно Приложение 1 към Национален каталог от мерки към ПУРБ.

Прогнозна оценка на предполагаемото въздействие върху водите в резултат на реализацията на инвестиционното предложение.

Районът, в който се намира терена предмет на ИП е с изградена инфраструктура. Като цяло предвидените в инвестиционното предложение обекти и дейности, не са свързани с формиране на големи по количество или силно замърсени отпадъчни води.

Битово-фекалните отпадъчни води няма да се формират.

Реализирането на ИП не се очаква да окаже значително въздействие върху водите и водните екосистеми, при спазване на мерките посочени в т. 1.1.5 и нормативните изисквания посочени в т. 2 от настоящото становище.

Предвидените в ИП дейности са в изпълнение на мярка с код EW_1 и наименование „Намаляване на водоземането чрез въвеждане на водоспестяващи технологии“, код на действие EW_1_1 „Въвеждане на водоспестяващи технологии и обратно водоснабдяване“.

Информация по преценяване необходимостта от оценка въздействие върху околната среда на инвестиционно предложение: Създаване на трайни насаждения от десертни лози в ПИ № 06104.17.60, с площ 10002 кв. м, ПИ № 06104.17.61 с площ 10002 кв. м, ПИ № 06104.17.95 с площ 17003 кв. м, земеделски територии, с начин на трайно ползване „Нива“, канково напояване и система против слана на същите, с водоснабдяване чрез съществуващ тръбен кладенец, находящ се в ПИ № 06104.17.94, с площ 3001 кв. м урбанизирана територия, с начин на трайно ползване „за друг вид застрояване“ и закупуване на техника и оборудване“, в землището на с. Бранище, общ. Добричка, обл. Добрич, с възложител: ЕТ „Стан – Станислав Димчев Николов“

Почви и земни недра

Изискванията на лозовите и овощните насаждения към почвените условия не са големи, стига почвата да е дълбока, пропусклива, топла, с дълбоко разположени подпочвени води.

Според почвената класификация на България, почвите в района са от тип антропогенни почви - **сивите горски почви**. Те са разпространени в Предбалкана и най-високите части на Източната част на Дунавската равнина. Развити са върху хълмист и нископланински релеф, дълбоко разчленен и изграден от кредни и терциерни седименти - мергели, варовити пясъчници, мергелни варовици. Формирани са при по-влажен умерено-континентален климат и широколистна растителност. Отличават се с глинесто съдържане във вертикалния почвен профил, по-високо хумусно съдържание (2-5% /, и по-малка дебелина на хумусния хоризонт от черноземните почви. Сивите горски почви се разделят на тъмносиви и сиви и светлосиви горски почви.

Тъмносивите горски почви се срещат в съчетание с деградирани черноземи и сивите горски почви. Образувани са върху льосовиден субстрат и редки смесени широколистни гори, при преобладаващото участие на ливадно-степна растителност. Те са с най-мощен хумусен хоризонт /до 45 см/ и мощен алувиален хоризонт /до 110 см/. Характеризират се с тежък механичен състав.

Сивите горски почви са свързани с по-активното почвообразуващо участие на горската растителност и по-малка мощност на хумусно-елувиалния хоризонт на почвообразувания субстрат.

Светлосивите псевдоподзолисти горски почви са образувани върху безкарбонатен скелетен субстрат и при участие на широколистни дъбови гори. Отличават се с ниско съдържание на органично вещество, слаба водопропускливост и повърхностно преувлажнение.

От азонални почвени типове почвите се причисляват към *Алувиално-ливадните почви*, които са широко разпространени в заливните речни тераси. Образувани са върху порьозни алувиални наслаги и при постоянно и достатъчно овлажнение и ливадна растителност. Характеризират се с дебел хумусен хоризонт, като ежегодно се натрупват минерални вещества в почвените хоризонти.

Основни източници на замърсяване и увреждане на почвите са неправилното използване на изкуствени и естествени торове, некомпетентното използване на препарати за растителна защита, паленето на стърнищата и др. ИП не засяга обработваеми земеделски земи.

При изкопните дейности ще се отделя хумусен пласт и ще се складира на депо в обособена част от едната страна на изкопа, отделно от изкопните маси. Възстановяването на терена ще става по обратния път – първо изкопните земни маси, след това хумуса.

Прогнозна оценка на предполагаемото въздействие върху почвите, в резултат на реализацията на инвестиционното предложение.

- влияние върху почвите от транспортното замърсяване – газове и аерозоли от горивните процеси на автомобилите и прах по време на строителния период.

- аерозолното и праховото замърсяване от строителните и автотранспортните дейности по време на строителството може да повлияе кратковременно терени в радиус до 70 m около площадката. Влиянието е незначително, в рамките на повърхностните 2-5 cm от почвения слой.

- възможни са локални замърсявания със строителни отпадъци и нефтопродукти (само при авария на работещата техника), съсредоточени в рамките на площадката. Замърсяванията са отстраними и не могат да засегнат съседни земеделски земи ако своевременно се предприемат мерки за почистване.

Информация по преценяване необходимостта от оценка въздействие върху околната среда на инвестиционно предложение: Създаване на трайни насаждения от десертни лози в ПИ № 06104.17.60, с площ 10002 кв. м, ПИ № 06104.17.61 с площ 10002 кв. м, ПИ № 06104.17.95 с площ 17003 кв. м, земеделски територии, с начин на трайно ползване „Нива“, кашково напояване и система против слана на същигте, с водоснабдяване чрез съществуващ тръбен кладенец, находящ се в ПИ № 06104.17.94, с площ 3001 кв. м урбанизирана територия, с начин на трайно ползване „за друг вид застрояване“ и закупуване на техника и оборудване“, в землището на с. Бранище, общ. Добричка, обл. Добрич, с възложител: ЕТ „Стан – Станислав Димчев Николов“

- утъпкване и уплътняване на почви в терени, предвидени за озеленяване в рамките на имота и линейно по охранващите инфраструктурни трасетата. Уплътняването е отстранимо с агротехнически мероприятия – оран, фрезование.

През експлоатационния период не се очаква отрицателно въздействие от реализацията на ИП върху почвите. Въздействието върху почвите, свързано с изпълнението на ИП и функционирането на обекта ще бъде минимално като площ и пренебрежимо като степен.

Ще се създадат условия за предпазване от ерозионни процеси. Това ще предпази и облагороди почвите в района на ИП.

Релеф и ландшафт

С реализирането на ИП не се очаква да се промени основния тип ландшафт, ИП няма да предизвика съществени изменения във вътрешната структура и функционирането на ландшафтите, които да предизвикат допълнителни нарушения в екологичното равновесие.

Климат

Територията на общината попада в обсега на Лудогорското сводово издигане, част от Дунавската равнина и се характеризира с нискохълмист релеф, леко наклонен на север и изток, поради което преобладават северните, североизточните, северозападните и източни изложения. Релефът се изгражда от Добруджанските плата, които се намират северно и източно от Поповско-Разградските и Самуилови височини. По-големи суходолия са „Суха река“ и „Кана гьол“. Към тях от платовидната равнина се вливат по-къси суходолия, като „Малкото суходоліе“, „Големият дол“, „Тополовият дол“, „Сухият дол“ и др. Платата между тях са накъсани от долове, поради което релефът има нискохълмист характер. Той е добре разчленен със сравнително добре запазена льосова покривка. Интересни скални венци с пещери има в крайселищните територии на селата Балик, Оногур, Попгруево и други. Територията на община Добричка попада в умереноконтиненталната климатична област. Формирането на климата става под влияние на трансформирани океански въздушни маси, нахлуващи предимно откъм северозапад и запад, континентални въздушни маси на умерените ширини, нахлуващи предимно от североизток, континентални въздушни маси, формирани над самия Балкански полуостров. Известно влияние при формирането на местния климат оказва и близко разположеният Черноморски басейн. Откритостта на Дунавската равнина на север позволява безпрепятствено нахлуване на студените континентални въздушни маси, поради което зимата е сравнително студена, пролетните мразове са често явление, лятото е сравнително топло. Най-топлият летен месец е юли, температурата на въздуха достига около 24°C. Първите есенни застудявания настъпват около 10 октомври. Средната януарска температура се движи около - 2,5 / - 1,5°C. Снежната покривка е неустойчива и рядко се задържа дълго. Сумата на валежите е малка: 85-144 мм. Най-много валежи падат през лятото, по-голяма част от които през първата му половина. Валежните суми през пролетта и есента не се отличават с голяма разлика, съответно между 85-140 мм и 115-150 мм. Характерни за пролетта са късните мразове, които се прекратяват едва към 10-20 април. Периодичните засушавания са често явление. Вегетационният период е от 6 до 7 месеца. Той е сравнително благоприятен, като се изключи началото на пролетта – заради късните мразове. Слънчевата и космическа радиация са един от факторите, оказващи влияние върху екологичното и санитарно-хигиенното състояние на селищата. Годишната продължителност на слънчевото греене е 2021 часа при сумарна слънчева радиация 3100 MJ/м².

Информация по преценяване необходимостта от оценка въздействие върху околната среда на инвестиционно предложение: Създаване на трайни насаждения от десертни лози в ПИ № 06104.17.60, с площ 10002 кв. м, ПИ № 06104.17.61 с площ 10002 кв. м, ПИ № 06104.17.95 с площ 17003 кв. м, земеделски територии, с начини на трайно ползване „Нива“, калково наполяване и система против ела на същите, с водоснабдяване чрез съществуващ тръбен кладенец, находящ се в ПИ № 06104.17.94, с площ 3001 кв. м урбанизирана територия, с начини на трайно ползване „за друг вид застрояване“ и закупуване на техника и оборудване“, в землището на с. Бранище, общ. Добричка, обл. Добрич, с възложител: ЕТ „Стан – Станислав Димчев Николов“

Геоложка характеристика

На терена не се наблюдават физико-геоложки явления като свлачища и срутища.

В геолого-литоложки аспект, районът е изграден от неогенски седиментни скали представени от сиви варовити глинни, често диатомитни, с тънки прослойки от диатомити и тънки декритусни лещи и прослойки.

От геолого-тектонски аспект разглежданият район е част от Мизийската платформа – т.н. Варненска падина. Това определя и основните особености на тектонския строеж – спокойно залягане на формациите, разседни тектонски нарушения, блоков строеж.

От геоморфоложки аспект, районът се отнася към Дунавската морфоструктурна зона, Източна морфографска област, Черноморско крайбрежие.

Следва да се отбележи, че геоложкия строеж и условия определено не създават трудности за реализация на ИП.

В геолого-тектонско отношение районът е много добре изучен. Има съставена геоложка карта в М 1:100 000. Отложенията, които имат отношение към настоящия доклад са от кватернерна, неогенска и долнокредна системи.

Геоложкия строеж на частта от подземното водно тяло е разгледан отгоре надолу и е следния:

Кватернерна система

С кватернерната система са свързани с Алувиални-пролувиални отложения (a-prQeop) с възраст еоплейстоцен.

Неогенска система

odN1s – Одърска свита – представена от варовици с възраст бесараб (миоцен – сармат)

frN1s – Франгенска свита представена от пясъци с възраст волин-бесараб

krN1t – Карapelитска свита, представен от органогенни варовици с възраст тархан;

Долнокредна система

krK1bs-v – Каспичанска свита представена от варовици с възраст бериас-валанжин;

rk1h-b-Разградска свита представена от глинести варовици и мергели с възраст хотрив-барем;

rsK1h – Русенска свита представена от мергели с възраст хотрив.

На повърхността се разкриват неогенските и кватернерните отложения. Останалите седименти са установени по сондажен път.

Тектонска характеристика

Районът принадлежи към Мизийската плоча и попада в североизточната част на Северобългарското сводово издигане.

Визираното в проекта разположение на ИП, технологин, както и тези по евентуалното закриване, позволяват да се направи извода, че реализирането на инвестиционното предложение няма да доведе до въздействие върху геоложката основа.

Почви

Почвената покривка е обусловена от геоложкия строеж и отразява влиянието на континенталните климатични условия, reliefa и растителната покривка. Почвеното разнообразие е ограничено. Срещат се два основни почвени типа: черноземи и хумусно-карбонатни почви. Черноземите са представени от един подтип – излужен чернозем. Заемат 57,8 % от територията на общината. Това са едни от най-плодородните почви на територията. Те са с мощен хумусен хоризонт 50-80 см, а заедно с преходния достигат до 120-140 см. Карбонатните и типичните

Информация по преценяване необходимостта от оценка въздействие върху околната среда на инвестиционно предложение: Създаване на трайни насаждения от десертни лози в ПИ № 06104.17.60, с площ 10002 кв. м, ПИ № 06104.17.61 с площ 10002 кв. м, ПИ № 06104.17.95 с площ 17003 кв. м, земеделски територии, с начини на трайно ползване „Нива“, капково напояване и система против слана на същите, с водоснабдяване чрез съществуващ гръбен кладенец, находящ се в ПИ № 06104.17.94, с площ 3001 кв. м урбанизирана територия, с начини на трайно ползване „за друг вид застрояване“ и закупуване на техника и оборудване“, в землището на с. Брашно, общ. Добричка, обл. Добрич, с възложител: ЕТ „Стан – Станислав Димчев Николов“

черноземи се характеризират със слабо до средно мощен хумусен хоризонт. Относителният им дял е 6,8 % от територията. По механичен състав са средно до тежко пясъчливо-глинести. Запасени са с органично вещество и съдържат големи количества карбонати. Неблагоприятните свойства, които притежават, са голяма водопропускливост и слаба водозадържаща способност. Срещат се около селата Професор Златарски, Войниково и източно от с. Жегларци. Ерозираните черноземи и сивите горски почви заемат твърде висок дял от територията – 30,3 %. Разположени са по склоновете на терена. Алувиално-ливадните почви се срещат в речните суходолия. Те имат най-нисък относителен дял – 5,1%. Техните свойства позволяват отглеждането на многобройни култури.

Почвите в района са изложени на водна и ветрова ерозия. Ерозионни процеси от масов характер липсват. Проявления на водната ерозия има в горския фонд по стръмните брегови земи на суходолията с площ около 176 ха, на места има изцяло оголени скали. На малки площи се наблюдава и площна ерозия. Борбата с ерозионните процеси в горския фонд се води преди всичко чрез залесяване. На откритите места в обработваемите земи се наблюдават проявления на ветрова ерозия. Силните зимни ветрове отнасят снежната покривка от посевите, навяват пътищата и затрудняват тяхната проходимост. Ефикасно противодействие на ветровата ерозия оказват създадените полезащитни горски пояси, които същевременно изпълняват снегозадържащи и влагозадържащи функции в района със сух и топъл климат.

Основни източници на замърсяване и увреждане на земеделските земи са неправилното използване на изкуствени и естествени торове, некомпетентното използване на препарати за растителна защита, паленето на стърнищата преди основната обработка на почвата, както и от животновъдните ферми.

Прогнозна оценка на предполагаемото въздействие върху почвите, в резултат на реализацията на инвестиционното предложение:

Терена, на който се предвижда да се реализира инвестиционното:

- влияние върху почвите от транспортното замърсяване – газове и аерозоли от горивните процеси на автомобилите и прах по време на строителния период.

-аерозолното и праховото замърсяване от строителните и автотранспортните дейности по време на строителството може да повлияе кратковременно терени в радиус до 70 m около площадката. Влиянието е незначително, в рамките на повърхностните 2-5 cm от почвения слой.

- възможни са локални замърсявания със строителни отпадъци и нефтопродукти (само при авария на работещата техника), съсредоточени в рамките на площадката. Замърсяванията са отстраними и не могат да засегнат съседни земеделски земи ако своевременно се предприемат мерки за почистване.

- утъпкване и уплътняване на почви в терени, предвидени за изграждане на системите в рамките на имота и линейно по хранващите инфраструктурни трасетата. Уплътняването е отстранимо с агротехнически мероприятия – оран, фрезование.

- През експлоатационния период не се очаква въздействие от реализацията на ИП върху почвите. Въздействието върху почвите, свързано с изпълнението на проекта и функционирането на обекта ще бъде минимално като площ и пренебрежимо като степен.

Информация по преценяване необходимостта от оценка въздействие върху околната среда на инвестиционно предложение: Създаване на трайни насаждения от десертни лози в ПИ № 06104.17.60, с площ 10002 кв. м, ПИ № 06104.17.61 с площ 10002 кв. м, ПИ № 06104.17.95 с площ 17003 кв. м, земеделски територии, с начин на трайно полване „Нива“, капково напояване и система против елана на същите, с водоснабдяване чрез съществуващ тръбен кладенец, находящ се в ПИ № 06104.17.94, с площ 3001 кв. м урбанизирана територия, с начин на трайно полване „за друг вид застрояване“ и закупуване на техника и оборудване“, в землището на с. Бранище, общ. Добричка, обл. Добрич, с възложител: ЕТ „Стан – Станислав Димчев Николов“

Биологично разнообразие

Растителен свят

Според растително-географското райониране на България, територията където ще се реализира инвестиционното предложение се отнася към Европейската широколистна горска област, Евксинска провинция, Черноморски окръг. Растителната покривка представлява комплекс от тревни фитоценози с различни доминантни видове, които се редуват в зависимост от мощността на почвата. За района на площадката е характерно деградация на растителността, за което свидетелства увеличеното разнотревие и присъствието на рудерални видове.

В границите на терена липсват местообитания на защитени, редки или застрашени от изчезване растителни видове.

При реализацията на проекта не се очаква отрицателно въздействие върху растителността в района.

За задържането и поглъщането на праха и вредните газове следва могат да се засадят устойчиви растителни видове. Препоръчително е засаждането на дървесни и храстови видове, отличаващи се с прахоустойчивост и притежаващи бактерицидни свойства като сребролистна липа (*Tilia tomentosa*), чинар (*Platanus acerifolia*), източна туя (*Thuja orientalis*), лавровишня (*Laurocerasus officinalis*), японски чашкодрян (*Euonymus japonicus*), явор (*Acer pseudoplatanus*), каталпа (*Catalpa bignonioides*), двуделен гинкго (*Ginkgo biloba*), конски кестен (*Aesculus hippocastanum*) и японска софора (*Sophora japonica*).

Прогнозна оценка на предполагаемото въздействие в резултат на реализацията на инвестиционното предложение.

- няма да бъдат унищожени типове природни местообитания, включени в приложение I на Закона за биологичното разнообразие или приоритетни за опазване местообитания на растителни видове от приложение 2 на същия закон;

- не се очаква отрицателно въздействие, тъй като засегнатата територия е с малка площ;

- няма да се засегнат площи с естествена растителност;

- унищожаването на рудералната растителност няма да се отрази върху състоянието на автохтонната флора в района и растителното биоразнообразие като цяло.

Животински свят

В зоогеографско отношение територията, където ще се реализира инвестиционното предложение се отнася към Северната зоогеографска подобласт. В нея преобладават сухоземни животни, характерни за Средна и Северна Европа. Видовият състав на животните се определя от характера на растителността и разпределението и в биотопа.

От орнитофауната преобладават главно синантропни видове като домашното врабче (*Passer domesticus*), полското врабче (*Passer montanus*), чавката (*Corvus monedula*), домашния гълъб (*Columba livia f. domestica*), гургулицата (*Streptopelia turtur*), свраката (*Pica pica*), полската врана (*Corvus frugilegus*) и сивата врана (*Corvus corone cornix*).

Бозайната фауна, като цяло е слабо застъпена, с отделни екземпляри от полска мишка (*Apodemus agrarius*), сляпо куче (*Nanospalax leucodon*), сив плъх (*Rattus norvegicus*).

Прогнозна оценка на предполагаемото въздействие, в резултат на реализацията на инвестиционното предложение.

- в границите на терена няма добри условия за гнездене и укриване на птици;

Информация по преценяване необходимостта от оценка въздействие върху околната среда на инвестиционно предложение: Създаване на трайни насаждения от десертни лози в ПИ № 06104.17.60, с площ 10002 кв. м, ПИ № 06104.17.61 с площ 10002 кв. м, ПИ № 06104.17.95 с площ 17003 кв. м, земеделски територии, с начини на трайно ползване „Нива“, капково напояване и система против слана на същите, с водоснабдяване чрез съществуващ тръбен кладенец, находящ се в ПИ № 06104.17.94, с площ 3001 кв. м урбанизирана територия, с начини на трайно ползване „за друг вид застрояване“ и закупуване на техника и оборудване“, в землището на с. Бранище, общ. Добричка, обл. Добрич, с възложител: ЕТ „Стан – Станислав Димчев Николов“

- реализацията на ИП предполага известна промяна в условията за почивка и предоставяне на храна за прелетните и зимуващите видове птици, но тази промяна е нищожна;

- върху представителите на херпетофауната няма да бъде оказано значително негативно влияние, тъй като преобладаващата част от техните малочислени популации обитават синорите. Размножаването им няма да се подтисне, тъй като се очаква само известен прогонващ ефект, който няма да повлияе и върху числеността и плътността на популациите, предвид сходния характер на прилежащите територии;

- не се очаква негативно въздействие върху представителите на бозайната фауна, тъй като числеността на популациите им е ниска и е свързана главно с антропогенната дейност предвид близостта на населено място.

Защитени територии

Най-близко разположената защитена местност е „Суха река“. Същата отстои на около 7 км от територията предмет на ИП.

2. Въздействие върху елементи от Националната екологична мрежа, включително на разположените в близост до инвестиционното предложение.

Реализацията на ИП не засяга местообитания и видове, които се опазват в защитена зона BG0000107 „Суха река“, определена съгласно чл. 6, ал. 1, т. 1 и 2 от Закона за биологичното разнообразие и не оказва въздействия, които могат да повлияят негативно върху изпълнение на целите на опазване и състоянието на местообитанията и видовете.

Инвестиционното предложение няма да застрашава ценни местообитания и видове птици в защитената зона, както и няма да води до намаляване на популациите на видовете, заради които тя е определена като такава

3. Очакваните последици, произтичащи от уязвимостта на инвестиционното предложение от риск от големи аварии и/или бедствия.

Няма подобен риск

4. Вид и естество на въздействието (пряко, непряко, вторично, кумулативно, краткотрайно, средно- и дълготрайно, постоянно и временно, положително и отрицателно).

Съгласно изискванията на Директива 2001/42/ЕО на Европейския парламент и на Съвета на Европа, видът на въздействието се определя както следва:

Кумулативно естество на последиците - няма условия за проявяване;

Рискове за човешкото здраве – по време на строително-монтажните дейности е възможно да се появи риск за човешкото здраве, ако не се спазва технологичната дисциплина;

Рискове за околната среда - няма;

Величина и пространствен обхват на последиците – обхватът на въздействията е пространствено и времево ограничен;

Стойност и уязвимост на пространството – в обхвата на имота няма обекти от КИН, екологичните норми - не са превишени, а стандартите – не се очаква да бъдат нарушени.

По време на монтажа въздействието се определя като пряко и краткотрайно. След въвеждане в експлоатация не се очакват неблагоприятни въздействия.

Информация по преценяване необходимостта от оценка въздействие върху околната среда на инвестиционно предложение: Създаване на трайни насаждения от десертни лози в ПИ № 06104.17.60, с площ 10002 кв. м, ПИ № 06104.17.61 с площ 10002 кв. м, ПИ № 06104.17.95 с площ 17003 кв. м, земеделски територии, с начин на трайно ползване „Нива“, кашково напояване и система против слана на същите, с водоснабдяване чрез съществуващ гръбен кладенец, находящ се в ПИ № 06104.17.94, с площ 3001 кв. м урбанизирана територия, с начин на трайно ползване „за друг вид застрояване“ и закупуване на техника и оборудване“, в землището на с. Бранище, общ. Добричка, обл. Добрич, с възложител: ЕТ „Стан – Станислав Димчев Николов“

5. Степен и пространствен обхват на въздействието - географски район; засегнато население; населени места (наименование, вид - град, село, курортно селище, брой на населението, което е вероятно да бъде засегнато, и др.).

Имотите, в които се предвижда ИП са ПИ № 06104.17.60, с площ 10002 кв. м, ПИ № 06104.17.61 с площ 10002 кв. м, ПИ № 06104.17.95 и с площ 17003 кв. м земеделски територии, с начин на трайно ползване „Нива“ и ПИ № 06104.17.94 с площ 3001 кв. м урбанизирана територия, с начин на трайно ползване „за друг вид застрояване“, в землището на с. Бранище, общ. Добричка, обл. Добрич.

Всички дейности по време на монтажа на съоръженията ще се осъществяват единствено и само в границите на имотите.

Материалите ще бъдат разположени на временна площадка, от която ще се отнеме и съхрани хумусния слой, а след извършване на монтажната част, площадката ще бъде възстановена.

Ще е необходима площ в рамките на имота за временна база, в това число за разполагане на санитарно-битовите постройки за изпълнителите на СМР.

Не се налага ползването на допълнителни площи от съседни имоти за дейностите.

Няма връзка с други одобрени дейности.

6. Вероятност, интензивност, комплексност на въздействието.

Метода на монтажа и материалите са изцяло екологосъобразени и не предполагат негативно въздействие.

7. Очакваното настъпване, продължителността, честотата и обратимостта на въздействието.

Въздействие от реализацията на инвестиционното предложение се очаква да настъпи по време на монтажните дейности. Продължителността се предвижда да бъде в рамките на 20 дни. По време на експлоатацията не се отрицателно въздействие.

8. Комбинирането с въздействия на други съществуващи и/или одобрени инвестиционни предложения.

На територията на с. Бранище има съществуващи и/или в процес на разработване или одобряване от РИОСВ-Варна инвестиционни предложения, въз основа на това може да се приеме, че реализацията на настоящото инвестиционно предложение в съчетание с други планове, програми и инвестиционно предложение няма да окаже отрицателно въздействие върху околната среда.

9. Възможността за ефективно намаляване на въздействията.

При взимане на конкретни мерки при реализацията на ИП ще се намали до минимум възможния негативен ефект.

10. Трансграничен характер на въздействието.

Няма да окаже трансгранично въздействие

Информация по преценяване необходимостта от оценка въздействие върху околната среда на инвестиционно предложение: Създаване на трайни насаждения от десертни лози в ПИ № 06104.17.60, с площ 10002 кв. м, ПИ № 06104.17.61 с площ 10002 кв. м, ПИ № 06104.17.95 с площ 17003 кв. м, земеделски територии, с начини на трайно ползване „Нива“, капково напояване и система против слана на същите, с водоснабдяване чрез съществуващ тръбен кладенец, находящ се в ПИ № 06104.17.94, с площ 3001 кв. м урбанизирана територия, с начини на трайно ползване „за друг вид застрояване“ и закупуване на техника и оборудване“, в землището на с. Брашно, общ. Добричка, обл. Добрич, с възложител: ЕТ „Стан – Станислав Димчев Николов“

11. Мерки, които е необходимо да се включат в инвестиционното предложение, свързани с избягване, предотвратяване, намаляване или компенсиране на предполагаемите значителни отрицателни въздействия върху околната среда и човешкото здраве.

↓ Атмосферен въздух

По време на монтаж

- Контрол върху състоянието на ППС и монтажната техника
- Контрол върху товаренето на ППС с насипни материали

По време на експлоатация

- Контрол върху техническото състояние на системата за капково напояване и система против слана

↓ Отпадъци

По време на монтаж

- Изкопаните излишни земни и скални маси да бъдат предавани приоритетно за оползотворяване преди обезвреждане (депонирание);
- Отпадъците да се предават за третиране въз основа на писмени договори, на лица, притежаващи съответния документ по чл. 35 от Закона за управление на отпадъците (ЗУО);
- В случаите на аварийно изпускане на масла или други замърсители е необходимо незабавно да се отстранят замърсените земни маси и да се транспортират до площадка за отпадъци, притежаваща документ по чл. 35 от ЗУО за този вид

По време на експлоатация

- Отпадъците, генерирани по време на експлоатация да се събират и съхраняват в наличните площадки и съдове за целта на територията на фирмата.

↓ Опасни вещества

Употребата на опасни вещества (напр. Горива - дизелово гориво за зареждане на техниката) следва да се извършва съгласно мерките за контрол на експозицията, посочени в Информационните листове за безопасност и инструкциите за безопасна употреба, вкл. мерки при аварийно изпускане или разливи.

↓ Шум

По време на монтаж

- Да се спазва обявеният дневен режим на работа при извършване на монтажните дейности, за ограничаване на шумовото въздействие в околната среда.
- Да се предвиди използване на съвременна механизация, в съответствие с изискванията на Наредба за съществените изисквания и оценяването на съответствието на машините и съоръженията, които работят на открито по отношение на шума, излъчван от тях във въздуха (Д. В. бр. 11/2004 г.), за ограничаване на шумовата емисия в околната среда.

По време на експлоатация

Няма препоръки.

V. Обществен интерес към инвестиционното предложение.

Информация по преценяване необходимостта от оценка въздействие върху околната среда на инвестиционно предложение: Създаване на трайни насаждения от десертни лози в ПИ № 06104.17.60, с площ 10002 кв. м, ПИ № 06104.17.61 с площ 10002 кв. м, ПИ № 06104.17.95 с площ 17003 кв. м, земеделски територии, с начин на трайно ползване „Нива“, капково напояване и система против слана на същите, с водоснабдяване чрез съществуващ гръбен кладенец, находящ се в ПИ № 06104.17.94, с площ 3001 кв. м урбанизирана територия, с начин на трайно ползване „за друг вид застрояване“ и закупуване на техника и оборудване“, в землището на с. Бранище, общ. Добричка, обл. Добрич, с възложител: ЕТ „Стан – Станислав Димчев Николов“

До засегнатата общественост са поставени обяви на информационните табла в община Добричка, и с. Бранище, общ. Добричка (прилагам копие).

Дата: 11.06.2021

Възложител:

ЗЗЛД

(подпис)